

El Instituto de Estadística de Extremadura, organismo perteneciente a la Junta de Extremadura, publica la información elaborada sobre el paro registrado y la afiliación a la Seguridad Social a partir de los datos proporcionados por los Ministerios de Trabajo y Economía Social y el de Inclusión, Seguridad Social y Migraciones.

PARO REGISTRADO

El número de desempleados registrados en Extremadura subió en el mes de noviembre en 1.737 personas en relación con el mes anterior (1,59%), situándose en 110.825 desempleados. En la variación interanual el paro registrado en Extremadura aumenta en 8.623 personas (8,44%).

Para el conjunto nacional, la cifra de desempleados alcanza los 3.851.312, aumentando respecto al mes de octubre en 25.269 parados (0,66%). En términos interanuales el volumen de parados refleja un crecimiento del 20,42%, correspondiéndose en valores absolutos con un aumento de 653.128 personas.

Por sexo

Atendiendo al sexo de los parados en la Comunidad Autónoma, el 39% son varones y el 61% mujeres. El paro registrado aumenta mensualmente entre los hombres en 575 personas (1,35%) y entre las mujeres en 1.162 (1,75%). Respecto al mismo mes del año anterior las tasas de variación fueron del 10,6% en varones y de 7,11% en mujeres. En la provincia de Badajoz el 37% de los parados son hombres y el 63% mujeres; y en la provincia de Cáceres el 58% son mujeres y el 42% hombres.

Por provincias

Por provincias, en Badajoz los parados ascienden a 72.712 (66%) y 38.113 (34%) en Cáceres. En Badajoz sube el número de parados en relación al mes anterior en 689 personas (0,96%) y en Cáceres en 1.048 parados más (2,83%). En tasa interanual, la cifra de parados fue del 8,55% en Badajoz y del 8,23% en Cáceres.

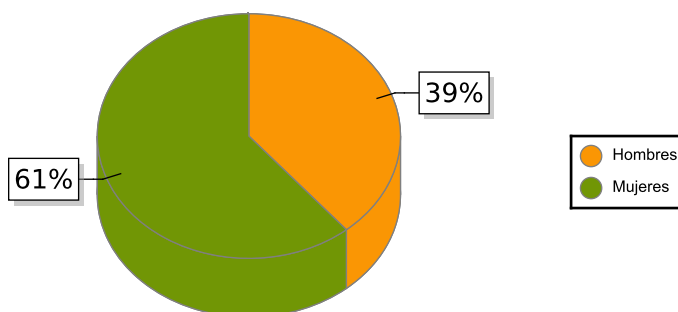
Por sectores

Según el sector de actividad económica, el paro registrado aumenta respecto al mes anterior en los sectores Servicios (1.270), Construcción (266) e Industria (72); y baja en de Agricultura (-40). En el colectivo Sin empleo anterior el número de desempleados sube en 169 personas.

Por edad

Considerando la edad de los parados, en Extremadura el 88,9% son mayores de 25 años, que suben en 1.297 parados en relación al mes anterior (1,3% de variación mensual); por provincias los porcentajes de parados de este grupo de edad fueron del 88,8% en Badajoz y del 89,1% en Cáceres. Los parados menores de 25 años aumentan un 3,7% respecto al mes anterior en Extremadura, correspondiéndose en términos absolutos con 440 parados más.

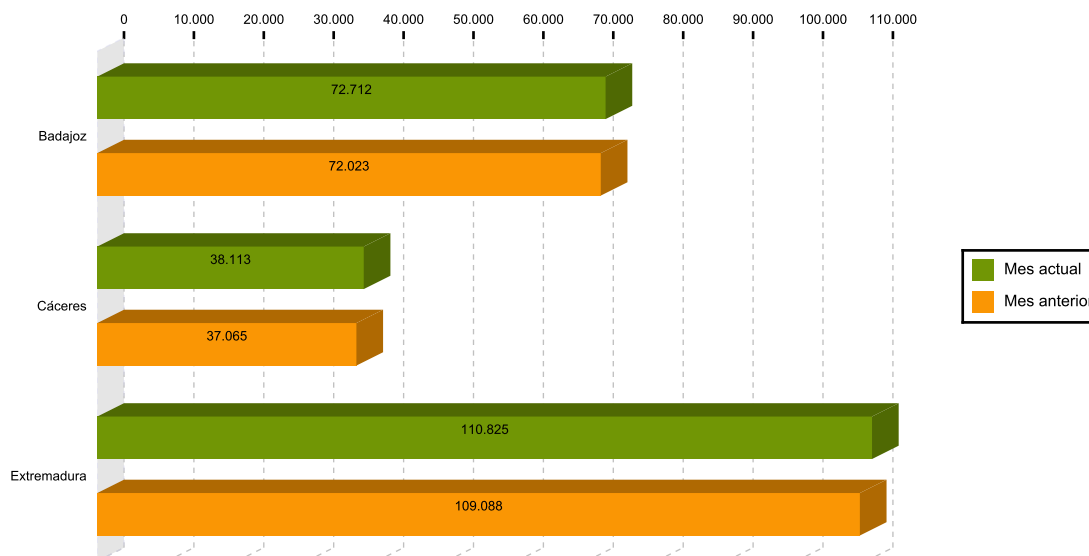
Paro por sexo en Extremadura



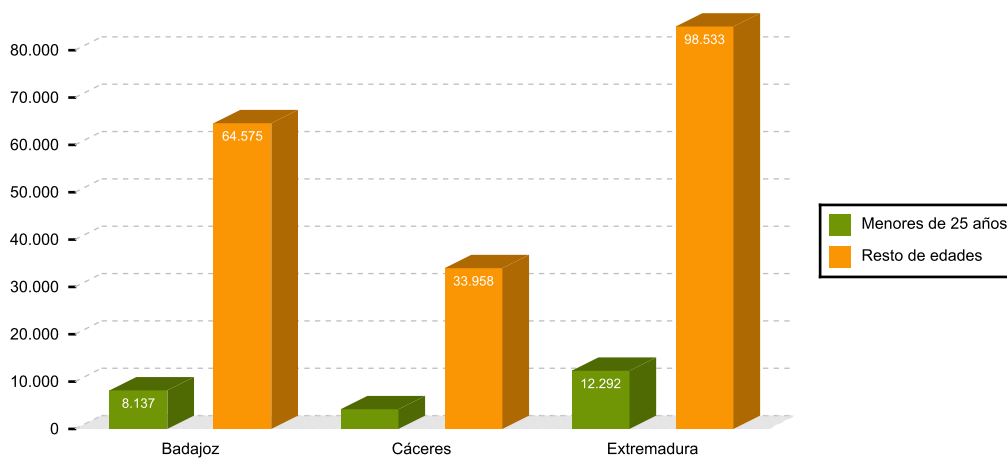
TOTAL Y VARIACIONES

	Respecto al mes anterior						Respecto al mismo mes del año anterior			
	Extremadura			España			Extremadura		España	
	Número	Absolutos	En %	Número	Absolutos	En %	Absolutos	En %	Absolutos	En %
Parados	110.825	1.737	1,59	3.851.312	25.269	0,66	8.623	8,44	653.128	20,42
<i>Parados por sexos</i>										
Hombres	43.093	575	1,35	1.629.058	6.300	0,39	4.129	10,60	311.372	23,63
Mujeres	67.732	1.162	1,75	2.222.254	18.969	0,86	4.494	7,11	341.756	18,17
<i>Parados por sectores</i>										
Agricultura, ganadería y pesca	13.297	-40	-0,30	183.449	-4.624	-2,46	2.112	18,88	35.849	24,29
Industria	6.362	72	1,14	305.405	-302	-0,10	407	6,83	36.730	13,67
Construcción	8.543	266	3,21	299.659	1.482	0,50	765	9,84	43.919	17,17
Servicios	74.419	1.270	1,74	2.712.817	24.959	0,93	2.632	3,67	456.263	20,22
Sin empleo anterior	8.204	169	2,10	349.982	3.754	1,08	2.707	49,25	80.367	29,81

Parados en Extremadura por provincias mes actual y anterior



Nº de desempleados por edad en Extremadura



AFILIACIÓN A LA SEGURIDAD SOCIAL

La afiliación media en Extremadura en noviembre fue de 394.109 personas, 375 menos que en el mes anterior (-0,1%). En términos interanuales el número de afiliados registró una subida de 1.167 (0,30%). A nivel nacional los afiliados a la seguridad social suben en 31.638 personas respecto al mes anterior (0,17%) y bajan en 354.877 personas (-1,83%) respecto del mismo mes del año anterior.

Por regímenes, es el general (incluye S.E. General, S.E agrario y el S.E. Hogar) el que más afiliados recoge (79,7%), bajando un 0,08% en relación al mes anterior. El régimen de autónomos, que representa el 20,3% de los afiliados, experimenta una tasa intermensual de -0,15%. Respecto al mismo mes de 2019, los afiliados en el régimen general subieron un 0,53% y los autónomos bajaron un 0,61%.

Del total de afiliados a 30 de noviembre 5.005 se encontraban en situación de suspensión total o parcial por Expedientes de Regulación Temporal de Empleo (ERTE) en Extremadura (en España eran 746.900). De ellos, 2.417 se encontraban en situación de ERTE por fuerza mayor (237.024 en España).

AFILIACIÓN A LA SEGURIDAD SOCIAL

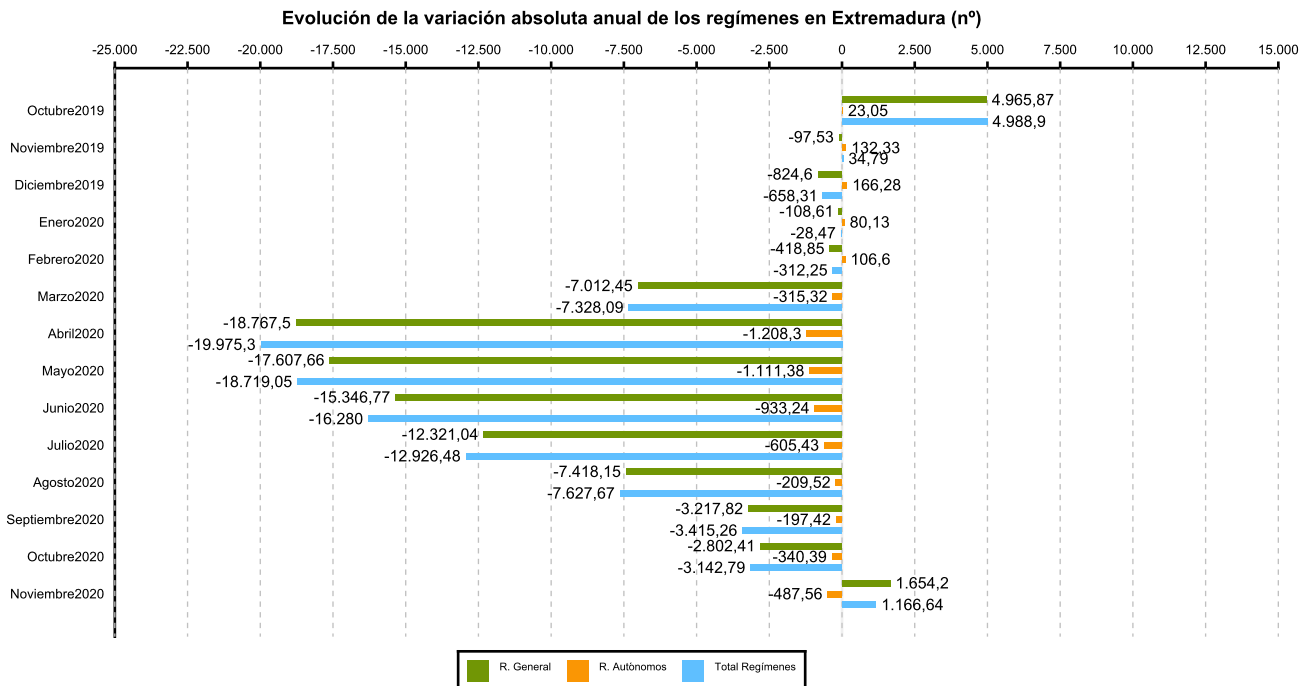
	Total Sistema				
	Número	Variación mensual		Variación anual	
		Absolutos	En %	Absolutos	En %
Badajoz	248.968	316	0,13	-99	-0,04
Cáceres	145.141	-692	-0,47	1.266	0,88
Extremadura	394.109	-375	-0,10	1.167	0,30
España	19.022.002	31.638	0,17	-354.877	-1,83

SECTORES

	Número	Variación mensual		Variación anual	
		Absolutos	En %	Absolutos	En %
R. GENERAL	314.065	-255	-0,08	1.654	0,53
S. General	254.781	692	0,27	5.316	2,13
S. E. Agrario	54.896	-953	-1,71	-3.480	-5,96
S. E. Hogar	4.388	6	0,13	-182	-3,98
R. AUTÓNOMOS	80.044	-120	-0,15	-488	-0,61

(1) Incluidos en Régimen General los datos de Cuidadores No Profesionales, excluidos datos de los Sistemas Especiales Agrario y de Empleados de Hogar.

(2) Desde enero 2013 en el Sistema Especial de Empleados de Hogar, se incluyen los afiliados del extinguido Régimen Especial de Empleados del Hogar (discontinuos).



Fuente: Elaboración propia a partir de los datos del Ministerio de Trabajo y Economía Social y el Ministerio de Inclusión, Seguridad Social y Migraciones