

El Instituto de Estadística de Extremadura, organismo perteneciente a la Junta de Extremadura, publica la información elaborada sobre el paro registrado y la afiliación a la Seguridad Social a partir de los datos proporcionados por los Ministerios de Trabajo y Economía Social y el de Inclusión, Seguridad Social y Migraciones.

PARO REGISTRADO

El número de desempleados registrados en Extremadura subió en el mes de octubre en 3.039 personas en relación con el mes anterior (2,87%), situándose en 109.088 desempleados. En la variación interanual el paro registrado en Extremadura aumenta en 8.374 personas (8,31%).

Para el conjunto nacional, la cifra de desempleados alcanza los 3.826.043, aumentando respecto al mes de septiembre en 49.558 parados (1,31%). En términos interanuales el volumen de parados refleja un crecimiento del 20,4%, correspondiéndose en valores absolutos con un aumento de 648.384 personas.

Por sexo

Atendiendo al sexo de los parados en la Comunidad Autónoma, el 39% son varones y el 61% mujeres. El paro registrado aumenta mensualmente entre los hombres en 1.602 personas (3,92%) y entre las mujeres en 1.437 (2,21%). Respecto al mismo mes del año anterior las tasas de variación fueron del 11,8% en varones y de 6,2% en mujeres. En la provincia de Badajoz el 37,9% de los parados son hombres y el 62,1% mujeres; y en la provincia de Cáceres el 59 % son mujeres y el 41% hombres.

Por provincias

Por provincias, en Badajoz los parados ascienden a 72.023 (66%) y 37.065 (34%) en Cáceres. En Badajoz sube el número de parados en relación al mes anterior en 2.087 personas (2,98%) y en Cáceres en 952 parados más (2,64%). En tasa interanual, la cifra de parados fue del 8,06% en Badajoz y del 8,8% en Cáceres.

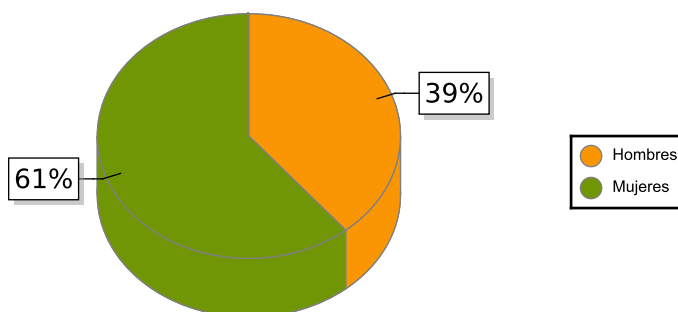
Por sectores

Según el sector de actividad económica, el paro registrado aumenta respecto al mes anterior en todos los sectores: Agricultura (1.398), Servicios (980), Industria (332) y Construcción (39). En el colectivo Sin empleo anterior el número de desempleados sube en 290 personas.

Por edad

Considerando la edad de los parados, en Extremadura el 89,1% son mayores de 25 años, que suben en 2.172 parados en relación al mes anterior (2,3% de variación mensual); por provincias los porcentajes de parados de este grupo de edad fueron del 89,1% en Badajoz y del 89,2% en Cáceres. Los parados menores de 25 años aumentan un 7,9% respecto al mes anterior en Extremadura, correspondiéndose en términos absolutos con 867 parados más.

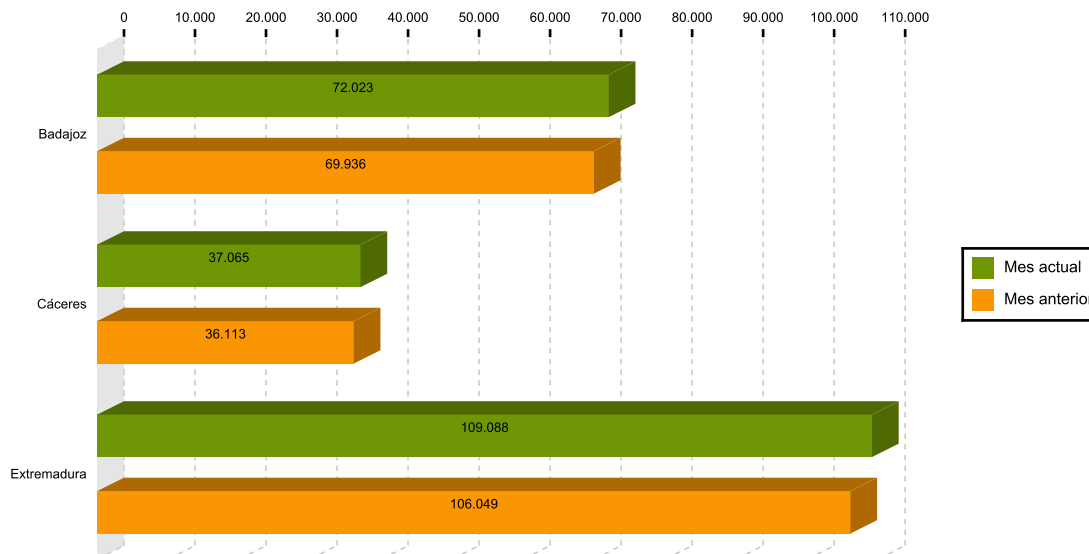
Paro por sexo en Extremadura



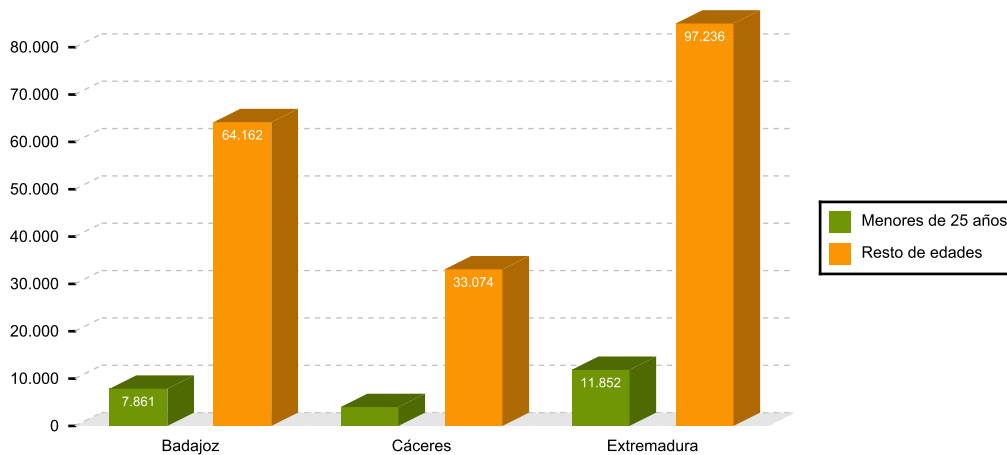
TOTAL Y VARIACIONES

	Respecto al mes anterior						Respecto al mismo mes del año anterior			
	Extremadura			España			Extremadura		España	
	Número	Absolutos	En %	Número	Absolutos	En %	Absolutos	En %	Absolutos	En %
Parados	109.088	3.039	2,87	3.826.043	49.558	1,31	8.374	8,31	648.384	20,40
<i>Parados por sexos</i>										
Hombres	42.518	1.602	3,92	1.622.758	28.067	1,76	4.486	11,80	318.621	24,43
Mujeres	66.570	1.437	2,21	2.203.285	21.491	0,99	3.888	6,20	329.763	17,60
<i>Parados por sectores</i>										
Agricultura, ganadería y pesca	13.337	1.398	11,71	188.073	10.234	5,75	2.285	20,67	38.758	25,96
Industria	6.290	332	5,57	305.707	786	0,26	305	5,10	36.425	13,53
Construcción	8.277	39	0,47	298.177	-365	-0,12	764	10,17	44.175	17,39
Servicios	73.149	980	1,36	2.687.858	30.624	1,15	2.871	4,09	455.238	20,39
Sin empleo anterior	8.035	290	3,74	346.228	8.279	2,45	2.149	36,51	73.788	27,08

Parados en Extremadura por provincias mes actual y anterior



Nº de desempleados por edad en Extremadura



AFILIACIÓN A LA SEGURIDAD SOCIAL

La afiliación media en Extremadura en octubre fue de 394.484 personas, 2.468 menos que en el mes anterior (-0,62%). En términos interanuales el número de afiliados registró una reducción de 3.143 (-0,79%). A nivel nacional los afiliados a la seguridad social suben en 113.975 personas respecto al mes anterior (0,6%) y bajan en 439.629 personas (-2,26%) respecto del mismo mes del año anterior.

Por regímenes, es el general (incluye S.E. General, S.E agrario y el S.E. Hogar) el que más afiliados recoge (79,7%), bajando un 0,72% en relación al mes anterior. El régimen de autónomos, que representa el 20,3% de los afiliados, experimenta una tasa intermensual de -0,25%. Respecto al mismo mes de 2019, los afiliados en el régimen general bajaron un 0,88% y los autónomos un 0,42%.

Del total de afiliados a 31 de octubre 4.722 se encontraban en situación de suspensión total o parcial por Expedientes de Regulación Temporal de Empleo (ERTE) en Extremadura (en España eran 599.350). De ellos, 4.046 se encontraban en situación de ERTE por fuerza mayor (497.319 en España).

AFILIACIÓN A LA SEGURIDAD SOCIAL

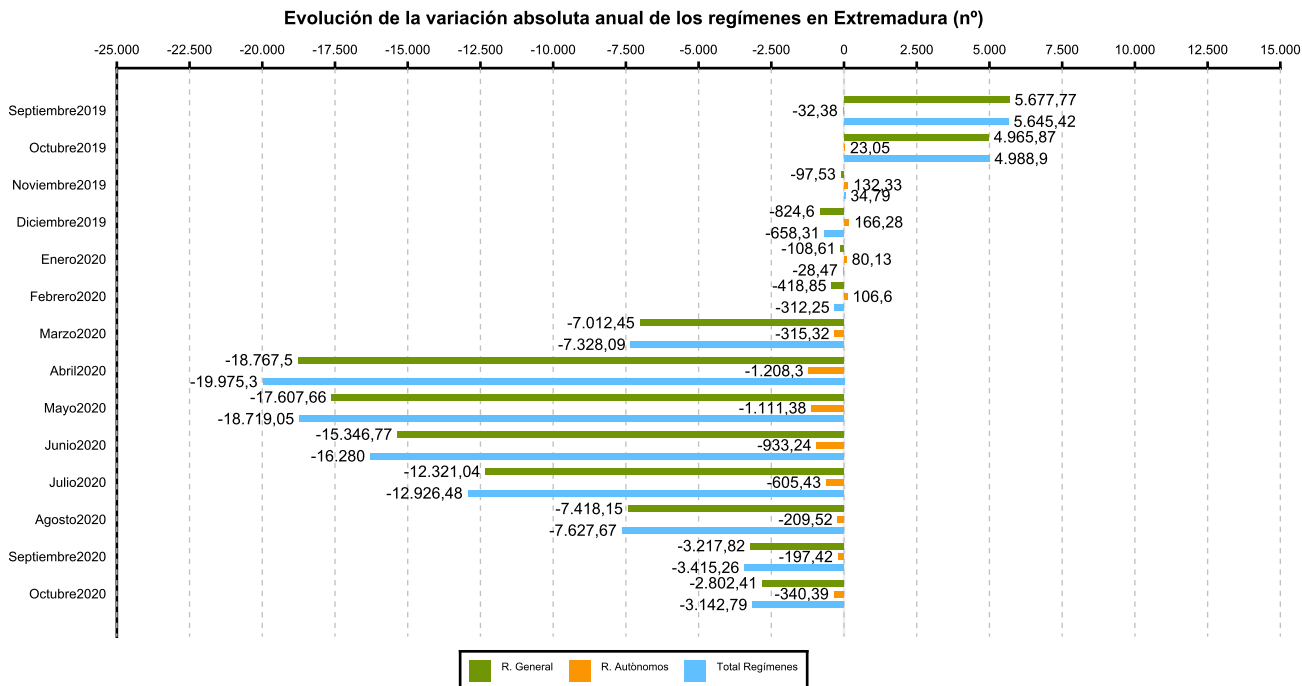
	Total Sistema				
	Número	Variación mensual		Variación anual	
		Absolutos	En %	Absolutos	En %
Badajoz	248.652	-3.016	-1,20	-3.280	-1,30
Cáceres	145.833	548	0,38	137	0,09
Extremadura	394.484	-2.468	-0,62	-3.143	-0,79
España	18.990.364	113.975	0,60	-439.629	-2,26

SECTORES

	Número	Variación mensual		Variación anual	
		Absolutos	En %	Absolutos	En %
R. GENERAL	314.320	-2.266	-0,72	-2.802	-0,88
S. General	254.089	969	0,38	2.429	0,97
S. E. Agrario	55.849	-3.273	-5,54	-5.025	-8,25
S. E. Hogar	4.382	39	0,89	-207	-4,51
R. AUTÓNOMOS	80.165	-202	-0,25	-340	-0,42

(1) Incluidos en Régimen General los datos de Cuidadores No Profesionales, excluidos datos de los Sistemas Especiales Agrario y de Empleados de Hogar.

(2) Desde enero 2013 en el Sistema Especial de Empleados de Hogar, se incluyen los afiliados del extinguido Régimen Especial de Empleados del Hogar (discontinuos).



Fuente: Elaboración propia a partir de los datos del Ministerio de Trabajo y Economía Social y el Ministerio de Inclusión, Seguridad Social y Migraciones