

El Instituto de Estadística de Extremadura, organismo perteneciente a la Junta de Extremadura, publica la información elaborada sobre el paro registrado y la afiliación a la Seguridad Social a partir de los datos proporcionados por los Ministerios de Trabajo y Economía Social y el de Inclusión, Seguridad Social y Migraciones.

PARO REGISTRADO

El número de desempleados registrados en Extremadura subió en el mes de septiembre en 590 personas en relación con el mes anterior (0,56%), situándose en 106.049 desempleados. En la variación interanual el paro registrado en Extremadura aumenta en 8.645 personas (8,88%).

Para el conjunto nacional, la cifra de desempleados alcanza los 3.776.485, bajando respecto al mes de agosto en 26.329 parados (-0,69%). En términos interanuales el volumen de parados refleja un crecimiento del 22,62%, correspondiéndose en valores absolutos con un aumento de 696.774 personas.

Por sexo

Atendiendo al sexo de los parados en la Comunidad Autónoma, el 38,6% son varones y el 61,4% mujeres. El paro registrado aumenta mensualmente entre los hombres en 27 personas (0,07%) y entre las mujeres en 563 (0,87%). Respecto al mismo mes del año anterior las tasas de variación fueron del 12,51% en varones y de 6,71% en mujeres. En la provincia de Badajoz el 37,1% de los parados son hombres y el 62,9% mujeres; y en la provincia de Cáceres el 58,5% son mujeres y el 41,5% hombres.

Por provincias

Por provincias, en Badajoz los parados ascienden a 69.936 (65,9%) y 36.113 (34,1%) en Cáceres. En Badajoz sube el número de parados en relación al mes anterior en 870 personas (1,26%) y en Cáceres se reduce en 280 parados menos (-0,77%). En tasa interanual, la cifra de parados fue del 9,33% en Badajoz y del 8% en Cáceres.

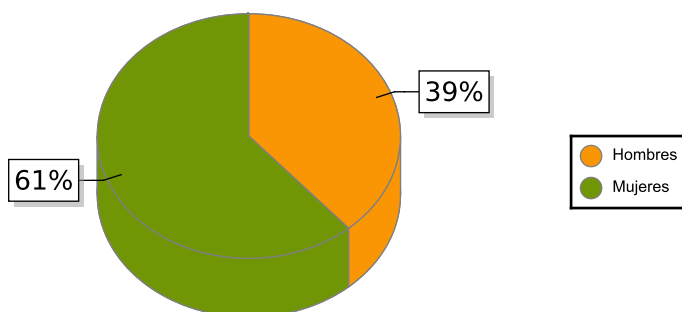
Por sectores

Según el sector de actividad económica, el paro registrado aumenta respecto al mes anterior en los sectores Agricultura (166), Servicios (114) e Industria (60); y baja en Construcción (-113). En el colectivo Sin empleo anterior el número de desempleados sube en 363 personas.

Por edad

Considerando la edad de los parados, en Extremadura el 89,6% son mayores de 25 años, que bajan en 167 parados en relación al mes anterior (-0,2% de variación mensual); por provincias los porcentajes de parados de este grupo de edad fueron del 89,7% en Badajoz y del 89,6% en Cáceres. Los parados menores de 25 años aumentan un 7,4% respecto al mes anterior en Extremadura, correspondiéndose en términos absolutos con 757 parados más.

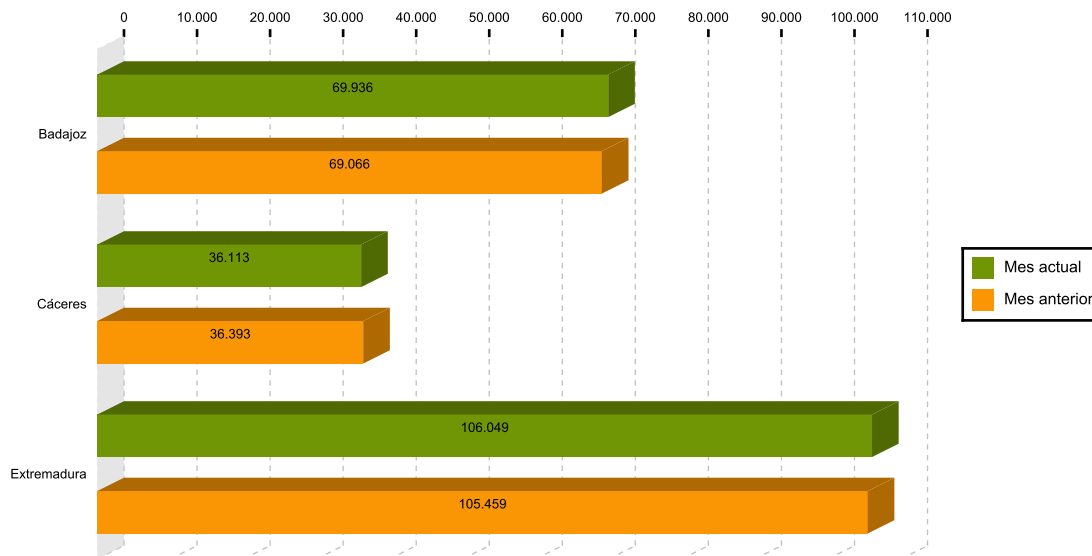
Paro por sexo en Extremadura



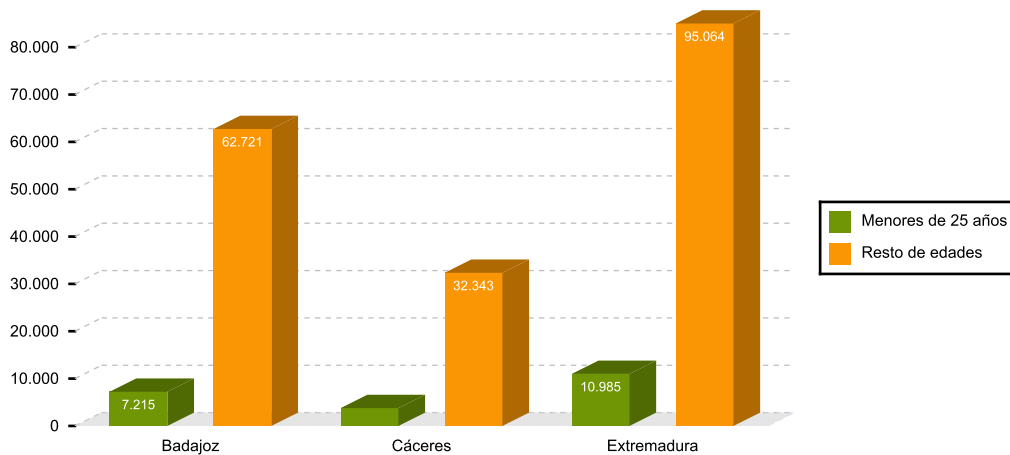
TOTAL Y VARIACIONES

	Respecto al mes anterior						Respecto al mismo mes del año anterior			
	Extremadura			España			Extremadura		España	
	Número	Absolutos	En %	Número	Absolutos	En %	Absolutos	En %	Absolutos	En %
Parados	106.049	590	0,56	3.776.485	-26.329	-0,69	8.645	8,88	696.774	22,62
<i>Parados por sexos</i>										
Hombres	40.916	27	0,07	1.594.691	-10.210	-0,64	4.550	12,51	343.971	27,50
Mujeres	65.133	563	0,87	2.181.794	-16.119	-0,73	4.095	6,71	352.803	19,29
<i>Parados por sectores</i>										
Agricultura, ganadería y pesca	11.939	166	1,41	177.839	-9.503	-5,07	1.903	18,96	44.596	33,47
Industria	5.958	60	1,02	304.921	-8.095	-2,59	419	7,56	41.490	15,75
Construcción	8.238	-113	-1,35	298.542	-7.682	-2,51	849	11,49	44.575	17,55
Servicios	72.169	114	0,16	2.657.234	-13.367	-0,50	4.549	6,73	496.532	22,98
Sin empleo anterior	7.745	363	4,92	337.949	12.318	3,78	925	13,56	69.581	25,93

Parados en Extremadura por provincias mes actual y anterior



Nº de desempleados por edad en Extremadura



AFILIACIÓN A LA SEGURIDAD SOCIAL

La afiliación media en Extremadura en septiembre fue de 396.952 personas, 89 menos que en el mes anterior (-0,02%). En términos interanuales el número de afiliados registró una reducción de 3.415 (-0,85%). A nivel nacional los afiliados a la seguridad social suben en 84.013 personas respecto al mes anterior (0,45%) y bajan en 447.062 personas (-2,31%) respecto del mismo mes del año

Por regímenes, es el general (incluye S.E. General, S.E agrario y el S.E. Hogar) el que más afiliados recoge (79,7%), aumentando un 0,03% en relación al mes anterior. El régimen de autónomos, que representa el 20,3% de los afiliados, experimenta una tasa intermensual de -0,22%. Respecto al mismo mes de 2019, los afiliados en el régimen general bajaron un 1,01% y los autónomos un 0,25%.

Del total de afiliados a 30 de septiembre 5.725 se encontraban en situación de suspensión total o parcial por Expedientes de Regulación Temporal de Empleo (ERTE) en Extremadura (en España eran 728.909). De ellos, 4.964 se encontraban en situación de ERTE por fuerza mayor (605.861 en España).

AFILIACIÓN A LA SEGURIDAD SOCIAL

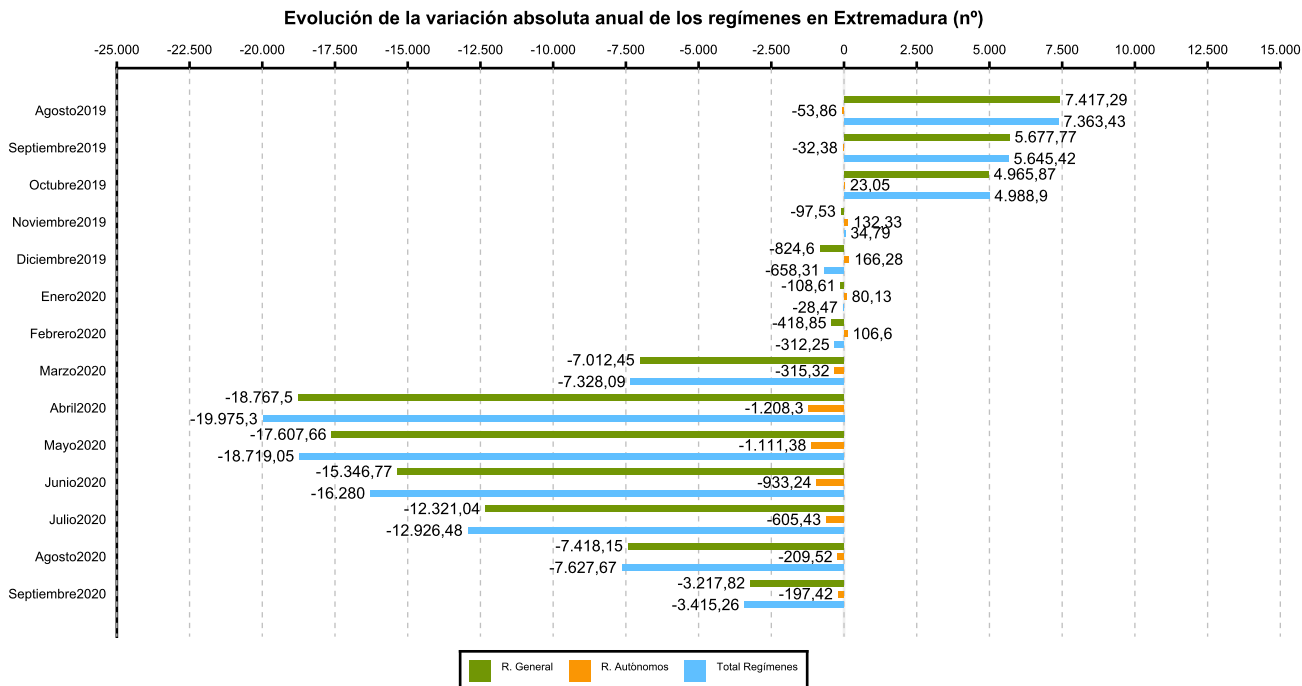
	Total Sistema				
	Número	Variación mensual		Variación anual	
		Absolutos	En %	Absolutos	En %
Badajoz	251.668	483	0,19	-2.497	-0,98
Cáceres	145.284	-573	-0,39	-919	-0,63
Extremadura	396.952	-89	-0,02	-3.415	-0,85
España	18.876.389	84.013	0,45	-447.062	-2,31

SECTORES

	Número	Variación mensual		Variación anual	
		Absolutos	En %	Absolutos	En %
R. GENERAL	316.585	84	0,03	-3.218	-1,01
S. General	253.120	-1.071	-0,42	-852	-0,34
S. E. Agrario	59.122	1.150	1,98	-2.132	-3,48
S. E. Hogar	4.343	5	0,12	-233	-5,10
R. AUTÓNOMOS	80.367	-174	-0,22	-197	-0,25

(1) Incluidos en Régimen General los datos de Cuidadores No Profesionales, excluidos datos de los Sistemas Especiales Agrario y de Empleados de Hogar.

(2) Desde enero 2013 en el Sistema Especial de Empleados de Hogar, se incluyen los afiliados del extinguido Régimen Especial de Empleados del Hogar (discontinuos).



Fuente: Elaboración propia a partir de los datos del Ministerio de Trabajo y Economía Social y el Ministerio de Inclusión, Seguridad Social y Migraciones