

El Instituto de Estadística de Extremadura, organismo perteneciente a la Junta de Extremadura, publica la información elaborada sobre el paro registrado y la afiliación a la Seguridad Social a partir de los datos proporcionados por el Ministerio de Trabajo, Migraciones y Seguridad Social.

## **PARO REGISTRADO**

El número de desempleados registrados en Extremadura bajó en el mes de julio en 2.551 personas en relación con el mes anterior (-2,35%), situándose en 106.007 desempleados. En la variación interanual el paro registrado en Extremadura aumenta en 14.048 personas (15,28%).

Para el conjunto nacional, la cifra de desempleados alcanza los 3.773.034, reduciéndose respecto al mes de junio en 89.849 parados (-2,33%). En términos interanuales el volumen de parados refleja un crecimiento del 25,29%, correspondiéndose en valores absolutos con un aumento de 761.601 personas.

### **Por sexo**

Atendiendo al sexo de los parados en la Comunidad Autónoma, el 39% son varones y el 61% mujeres. El paro registrado se reduce mensualmente entre los hombres en 681 personas (-1,62%) y entre las mujeres en 1.870 (-2,81%). Respecto al mismo mes del año anterior las tasas de variación fueron del 20,63% en varones y de 12,09% en mujeres. En la provincia de Badajoz el 37,2% de los parados son hombres y el 62,8% mujeres; y en la provincia de Cáceres el 57,5% son mujeres y el 42,5% hombres.

### **Por provincias**

Por provincias, en Badajoz los parados ascienden a 69.181 (65,3%) y 36.826 (34,7%) en Cáceres. En Badajoz baja el número de parados en relación al mes anterior en 1.474 personas (-2,09%) y en Cáceres en 1.077 parados menos (-2,84%). En tasa interanual, la cifra de parados fue del 14,49% en Badajoz y del 16,79% en Cáceres.

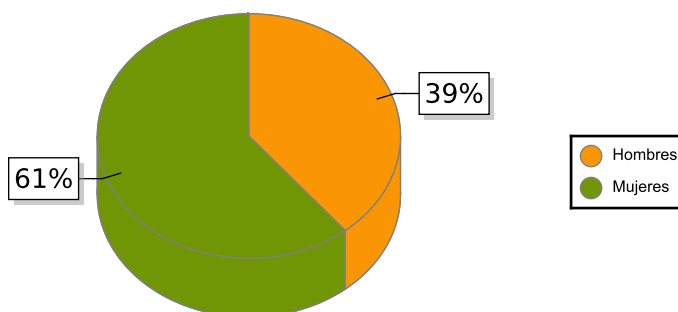
### **Por sectores**

Según el sector de actividad económica, el paro registrado disminuye respecto al mes anterior en los sectores Servicios (-3.422), Industria (-332) y Construcción (-278); y aumenta en Agricultura (883). En el colectivo Sin empleo anterior el número de desempleados sube en 598 personas.

### **Por edad**

Considerando la edad de los parados, en Extremadura el 90,6% son mayores de 25 años, que bajan en 2.747 parados en relación al mes anterior (-2,8% de variación mensual); por provincias los porcentajes de parados de este grupo de edad fueron también del 90,5% en Badajoz y del 90,6% en Cáceres. Los parados menores de 25 años aumentan un 2% respecto al mes anterior en Extremadura, correspondiéndose en términos absolutos con 196 parados más.

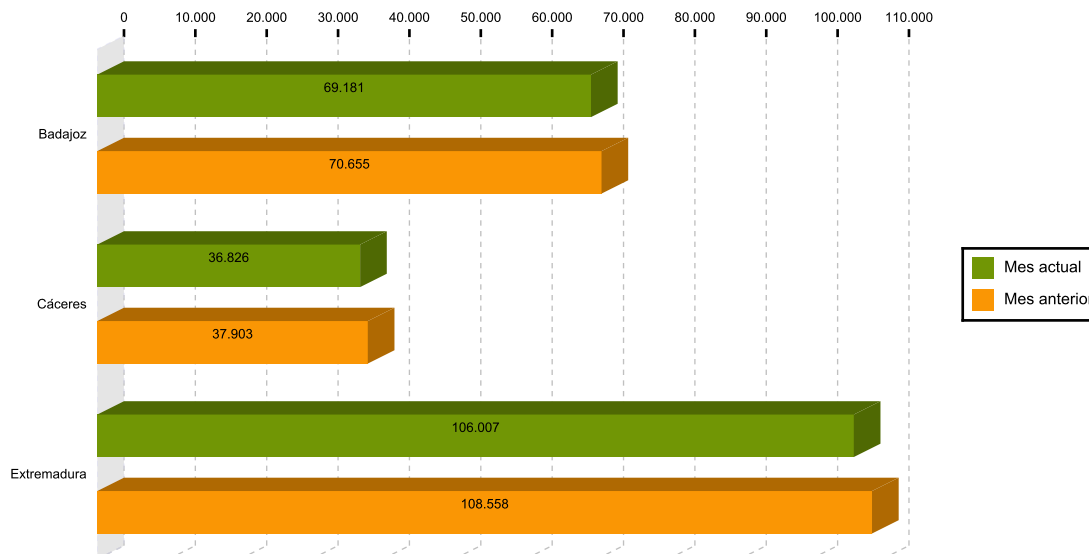
Paro por sexo en Extremadura



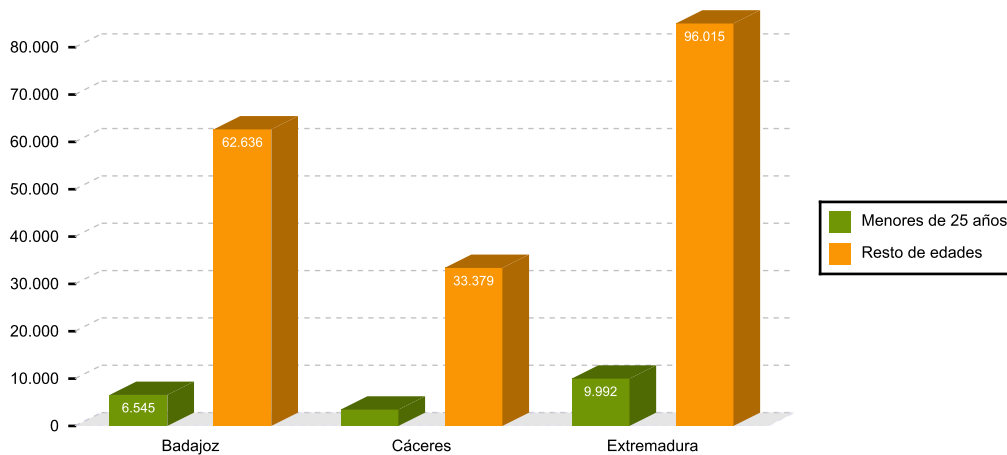
TOTAL Y VARIACIONES

	Respecto al mes anterior						Respecto al mismo mes del año anterior			
	Extremadura			España			Extremadura		España	
	Número	Absolutos	En %	Número	Absolutos	En %	Absolutos	En %	Absolutos	En %
<b>Parados</b>	106.007	-2.551	-2,35	3.773.034	-89.849	-2,33	14.048	15,28	761.601	25,29
<i>Parados por sexos</i>										
Hombres	41.391	-681	-1,62	1.595.448	-51.517	-3,13	7.078	20,63	378.961	31,15
Mujeres	64.616	-1.870	-2,81	2.177.586	-38.332	-1,73	6.970	12,09	382.640	21,32
<i>Parados por sectores</i>										
Agricultura, ganadería y pesca	11.811	883	8,08	200.595	11.108	5,86	2.610	28,37	51.096	34,18
Industria	6.049	-332	-5,20	310.035	-9.444	-2,96	810	15,46	51.900	20,11
Construcción	8.271	-278	-3,25	298.241	-6.556	-2,15	1.377	19,97	48.040	19,20
Servicios	72.843	-3.422	-4,49	2.650.385	-84.563	-3,09	8.843	13,82	559.809	26,78
Sin empleo anterior	7.033	598	9,29	313.778	-394	-0,13	408	6,16	50.756	19,30

Parados en Extremadura por provincias mes actual y anterior



Nº de desempleados por edad en Extremadura



## AFILIACIÓN A LA SEGURIDAD SOCIAL

La afiliación media en Extremadura en julio fue de 392.519 personas, 3.954 más que en el mes anterior (1,02%). En términos interanuales el número de afiliados registró una reducción de 12.926 (-3,19%). A nivel nacional los afiliados a la seguridad social suben en 161.218 personas respecto al mes anterior (0,87%) y bajan en 747.656 personas (-3,83%) respecto del mismo mes del año anterior.

Por regímenes, es el general (incluye S.E. General, S.E agrario y el S.E. Hogar) el que más afiliados recoge (79,5%), aumentando un 1,25% en relación al mes anterior. El régimen de autónomos, que representa el 20,5% de los afiliados, experimenta una tasa intermensual de 0,14%. Respecto al mismo mes de 2019, los afiliados en el régimen general bajaron un 3,8% y los autónomos un 0,75%.

Del total de afiliados a 31 de julio 10.124 se encontraban en situación de suspensión total o parcial por Expedientes de Regulación Temporal de Empleo (ERTE) en Extremadura (en España eran 1.118.542). De ellos, 8.828 se encontraban en situación de ERTE por fuerza mayor (932.609 en España).

### AFILIACIÓN A LA SEGURIDAD SOCIAL

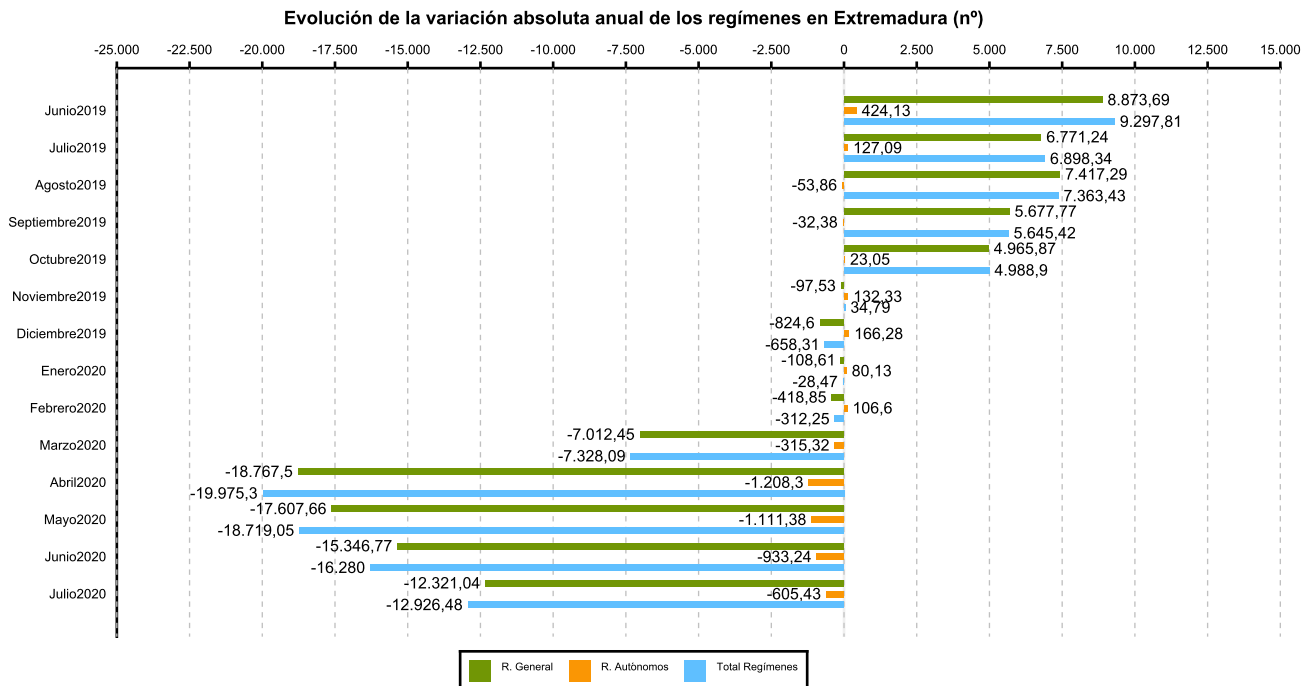
	Total Sistema				
	Número	Variación mensual		Variación anual	
		Absolutos	En %	Absolutos	En %
Badajoz	248.341	2.655	1,08	-7.549	-2,95
Cáceres	144.178	1.299	0,91	-5.378	-3,60
Extremadura	392.519	3.954	1,02	-12.926	-3,19
España	18.785.554	161.218	0,87	-747.656	-3,83

### SECTORES

	Número	Variación mensual		Variación anual	
		Absolutos	En %	Absolutos	En %
R. GENERAL	311.941	3.844	1,25	-12.321	-3,80
S. General	248.324	6.607	2,73	-8.406	-3,27
S. E. Agrario	59.254	-2.741	-4,42	-3.614	-5,75
S. E. Hogar	4.363	-22	-0,49	-301	-6,46
R. AUTÓNOMOS	80.579	110	0,14	-605	-0,75

(1) Incluidos en Régimen General los datos de Cuidadores No Profesionales, excluidos datos de los Sistemas Especiales Agrario y de Empleados de Hogar.

(2) Desde enero 2013 en el Sistema Especial de Empleados de Hogar, se incluyen los afiliados del extinguido Régimen Especial de Empleados del Hogar (discontinuos).



Fuente: Elaboración propia a partir de los datos del Ministerio de Trabajo, Migraciones y Seguridad Social