

El Instituto de Estadística de Extremadura, organismo perteneciente a la Junta de Extremadura, publica la información elaborada sobre el paro registrado y la afiliación a la Seguridad Social a partir de los datos proporcionados por el Ministerio de Trabajo, Migraciones y Seguridad Social.

## **PARO REGISTRADO**

El número de desempleados registrados en Extremadura bajó en el mes de junio en 2.831 personas en relación con el mes anterior (-2,54%), situándose en 108.558 desempleados. En la variación interanual el paro registrado en Extremadura aumenta en 16.485 personas (17,9%).

Para el conjunto nacional, la cifra de desempleados alcanza los 3.862.883, aumentando respecto al mes de mayo en 5.107 parados (0,13%). En términos interanuales el volumen de parados refleja un crecimiento del 28,09%, correspondiéndose en valores absolutos con un aumento de 847.197 personas.

### **Por sexo**

Atendiendo al sexo de los parados en la Comunidad Autónoma, el 38,8% son varones y el 61,2% mujeres. El paro registrado se reduce mensualmente entre los hombres en 2.106 personas (-4,77%) y entre las mujeres en 725 (-1,08%). Respecto al mismo mes del año anterior las tasas de variación fueron del 24,07% en varones y de 14,31% en mujeres. En la provincia de Badajoz el 37,1% de los parados son hombres y el 62,9% mujeres; y en la provincia de Cáceres el 58,1% son mujeres y el 41,9% hombres.

### **Por provincias**

Por provincias, en Badajoz los parados ascienden a 70.655 (65,1%) y 37.903 (34,9%) en Cáceres. En Badajoz baja el número de parados en relación al mes anterior en 1.542 personas (-2,14%) y en Cáceres en 1.289 parados menos (-3,29%). En tasa interanual, la cifra de parados fue del 16,6% en Badajoz y del 20,42% en Cáceres.

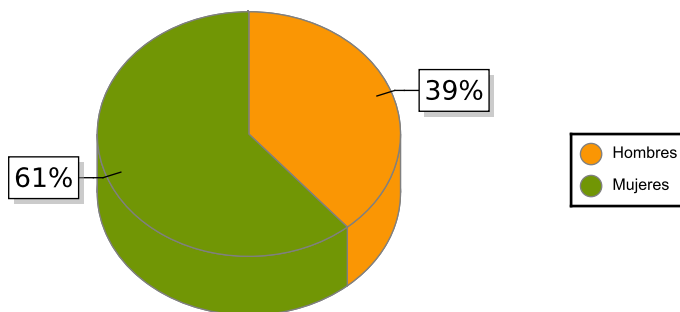
### **Por sectores**

Según el sector de actividad económica, el paro registrado disminuye respecto al mes anterior en los sectores Servicios (-2.747), Construcción (-780) e Industria (-239) y aumenta en Agricultura (784). En el colectivo Sin empleo anterior el número de desempleados sube en 151 personas.

### **Por edad**

Considerando la edad de los parados, en Extremadura el 91% son mayores de 25 años, que bajan en 2.235 parados en relación al mes anterior (-2,2% de variación mensual); por provincias los porcentajes de parados de este grupo de edad fueron también del 91% en Badajoz y en Cáceres. Los parados menores de 25 años disminuyen un 5,7% respecto al mes anterior en Extremadura, correspondiéndose en términos absolutos con 596 parados menos.

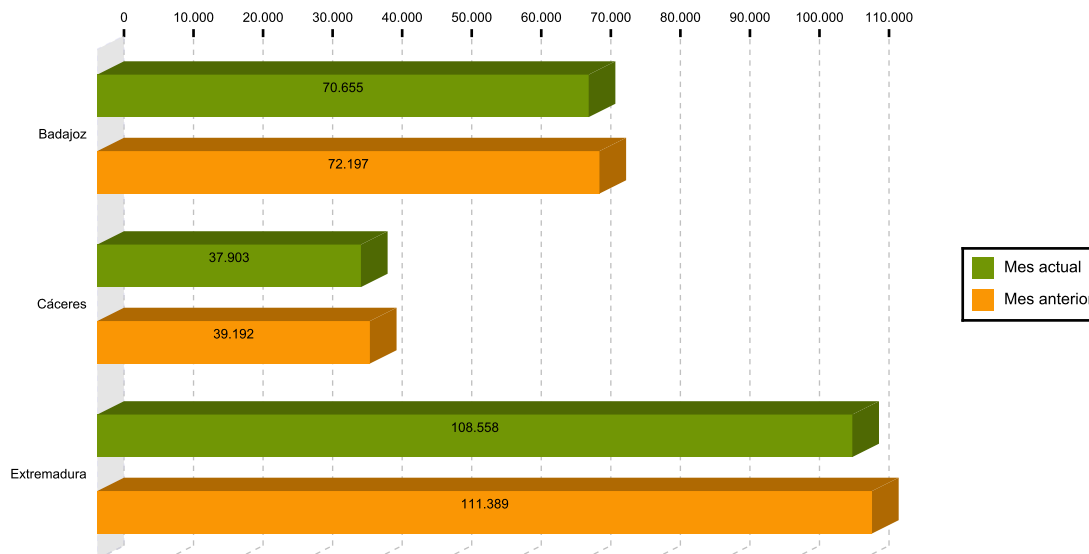
Paro por sexo en Extremadura



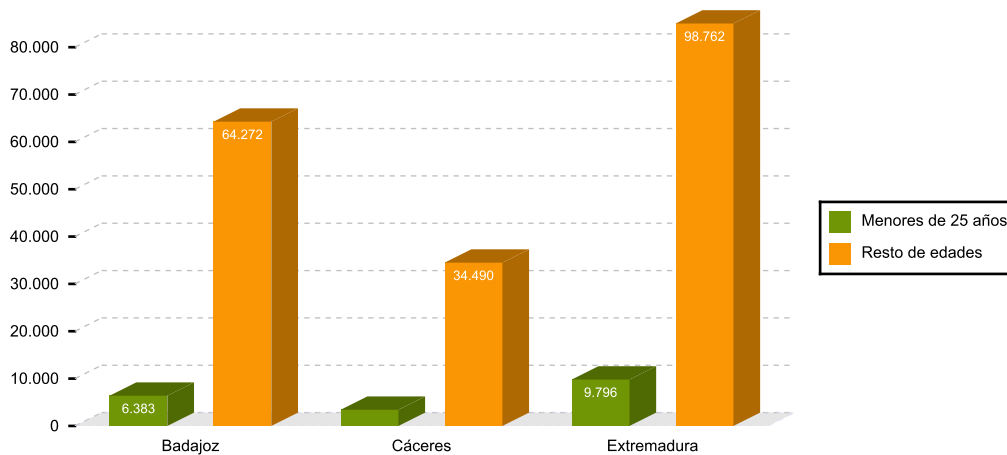
TOTAL Y VARIACIONES

	Respecto al mes anterior						Respecto al mismo mes del año anterior			
	Extremadura			España			Extremadura		España	
	Número	Absolutos	En %	Número	Absolutos	En %	Absolutos	En %	Absolutos	En %
Parados	108.558	-2.831	-2,54	3.862.883	5.107	0,13	16.485	17,90	847.197	28,09
<i>Parados por sexos</i>										
Hombres	42.072	-2.106	-4,77	1.646.965	-19.133	-1,15	8.163	24,07	428.909	35,21
Mujeres	66.486	-725	-1,08	2.215.918	24.240	1,11	8.322	14,31	418.288	23,27
<i>Parados por sectores</i>										
Agricultura, ganadería y pesca	10.928	784	7,73	189.487	25.342	15,44	2.700	32,81	41.634	28,16
Industria	6.381	-239	-3,61	319.479	-7.770	-2,37	869	15,77	57.816	22,10
Construcción	8.549	-780	-8,36	304.797	-15.927	-4,97	1.626	23,49	56.293	22,65
Servicios	76.265	-2.747	-3,48	2.734.948	-27.319	-0,99	11.528	17,81	645.903	30,92
Sin empleo anterior	6.435	151	2,40	314.172	30.781	10,86	-238	-3,57	45.551	16,96

Parados en Extremadura por provincias mes actual y anterior



Nº de desempleados por edad en Extremadura



## AFILIACIÓN A LA SEGURIDAD SOCIAL

La afiliación media en Extremadura en junio fue de 388.565 personas, 6.563 más que en el mes anterior (1,72%). En términos interanuales el número de afiliados registró una reducción de 16.280 (-4,02%). A nivel nacional los afiliados a la seguridad social suben en 68.208 personas respecto al mes anterior (0,37%) y bajan en 893.361 personas (-4,58) respecto del mismo mes del año anterior.

Por regímenes, es el general (incluye S.E. General, S.E agrario y el S.E. Hogar) el que más afiliados recoge (79,3%), aumentando un 2% en relación al mes anterior. El régimen de autónomos, que representa el 20,7% de los afiliados, experimenta una tasa intermensual de 0,66%. Respecto al mismo mes de 2019, los afiliados en el régimen general bajaron un 4,74% y los autónomos un 1,15%.

Del total de afiliados a 30 de junio 17.942 se encontraban en situación de suspensión total o parcial por Expedientes de Regulación Temporal de Empleo (ERTE) en Extremadura (en España eran 1.830.664). De ellos, 15.686 se encontraban en situación de ERTE por fuerza mayor. Desde el 30 de abril, es decir, desde el inicio de mayo, han salido 21.947 afiliados (1,56 millones en España). En el último mes, 13.968 de trabajadores han abandonado esta situación (en España 1,17 millones).

### AFILIACIÓN A LA SEGURIDAD SOCIAL

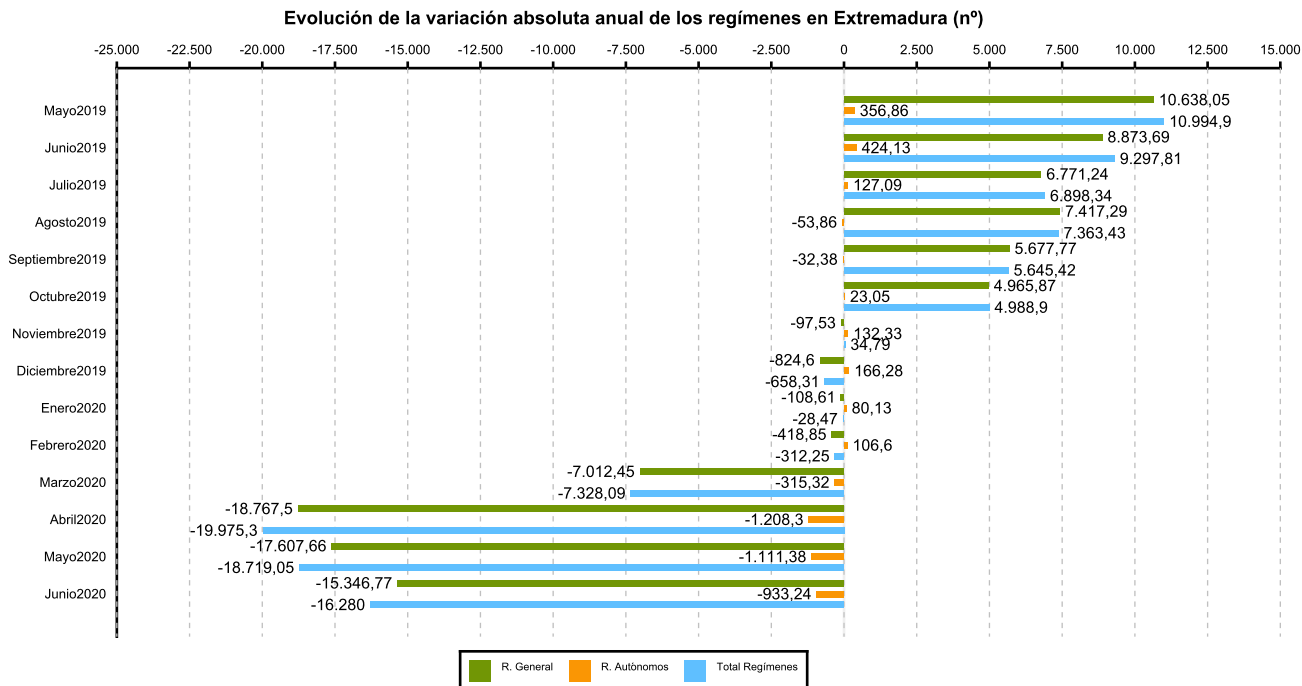
	Total Sistema				
	Número	Variación mensual		Variación anual	
		Absolutos	En %	Absolutos	En %
Badajoz	245.686	4.185	1,73	-9.792	-3,83
Cáceres	142.879	2.378	1,69	-6.488	-4,34
Extremadura	388.565	6.563	1,72	-16.280	-4,02
España	18.624.337	68.208	0,37	-893.361	-4,58

### SECTORES

	Número	Variación mensual		Variación anual	
		Absolutos	En %	Absolutos	En %
R. GENERAL	308.097	6.037	2,00	-15.347	-4,74
S. General	241.717	3.964	1,67	-12.335	-4,86
S. E. Agrario	61.995	2.061	3,44	-2.674	-4,13
S. E. Hogar	4.384	12	0,27	-338	-7,15
R. AUTÓNOMOS	80.468	526	0,66	-933	-1,15

(1) Incluidos en Régimen General los datos de Cuidadores No Profesionales, excluidos datos de los Sistemas Especiales Agrario y de Empleados de Hogar.

(2) Desde enero 2013 en el Sistema Especial de Empleados de Hogar, se incluyen los afiliados del extinguido Régimen Especial de Empleados del Hogar (discontinuos).



Fuente: Elaboración propia a partir de los datos del Ministerio de Trabajo, Migraciones y Seguridad Social