

El Instituto de Estadística de Extremadura, organismo perteneciente a la Junta de Extremadura, publica la información elaborada sobre el paro registrado y la afiliación a la Seguridad Social a partir de los datos proporcionados por el Ministerio de Trabajo, Migraciones y Seguridad Social.

PARO REGISTRADO

El número de desempleados registrados en Extremadura bajó en el mes de mayo en 4.056 personas en relación con el mes anterior (-3,51%), situándose en 111.389 desempleados. En la variación interanual el paro registrado en Extremadura aumenta en 17.546 personas (18,7%).

Para el conjunto nacional, la cifra de desempleados alcanza los 3.857.776, aumentando respecto al mes de abril en 26.573 parados (0,69%). En términos interanuales el volumen de parados refleja un crecimiento del 25,27%, correspondiéndose en valores absolutos con un aumento de 778.285 personas.

Por sexo

Atendiendo al sexo de los parados en la Comunidad Autónoma, el 39,7% son varones y el 60,3% mujeres. El paro registrado se reduce mensualmente entre los hombres en 3.293 personas (-6,94%) y entre las mujeres en 763 (-1,12%). Respecto al mismo mes del año anterior las tasas de variación fueron del 27,05% en varones y de 13,78% en mujeres. En la provincia de Badajoz el 38% de los parados son hombres y el 62% mujeres; y en la provincia de Cáceres el 57,3% son mujeres y el 42,7% hombres.

Por provincias

Por provincias, en Badajoz los parados ascienden a 72.197 (64,8%) y 39.192 (35,2%) en Cáceres. En Badajoz baja el número de parados en relación al mes anterior en 2.705 personas (-3,61%) y en Cáceres en 1.351 parados menos (-3,33%). En tasa interanual, la cifra de parados fue del 17,04% en Badajoz y del 21,88% en Cáceres.

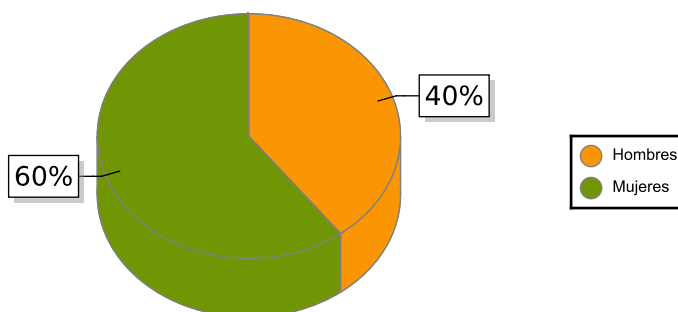
Por sectores

Según el sector de actividad económica, el paro registrado disminuye respecto al mes anterior en todos los sectores: Construcción (-1.719), Servicios (-1.292), Agricultura (-890) e Industria (-397). En el colectivo Sin empleo anterior el número de desempleados sube en 242

Por edad

Considerando la edad de los parados, en Extremadura el 90,7% son mayores de 25 años, que bajan en 3.584 parados en relación al mes anterior (-3,4% de variación mensual); por provincias los porcentajes de parados de este grupo de edad fueron del 90,7% en Badajoz y en Cáceres. Los parados menores de 25 años disminuyen un 4,3% respecto al mes anterior en Extremadura, correspondiéndose en términos absolutos con 472 parados menos.

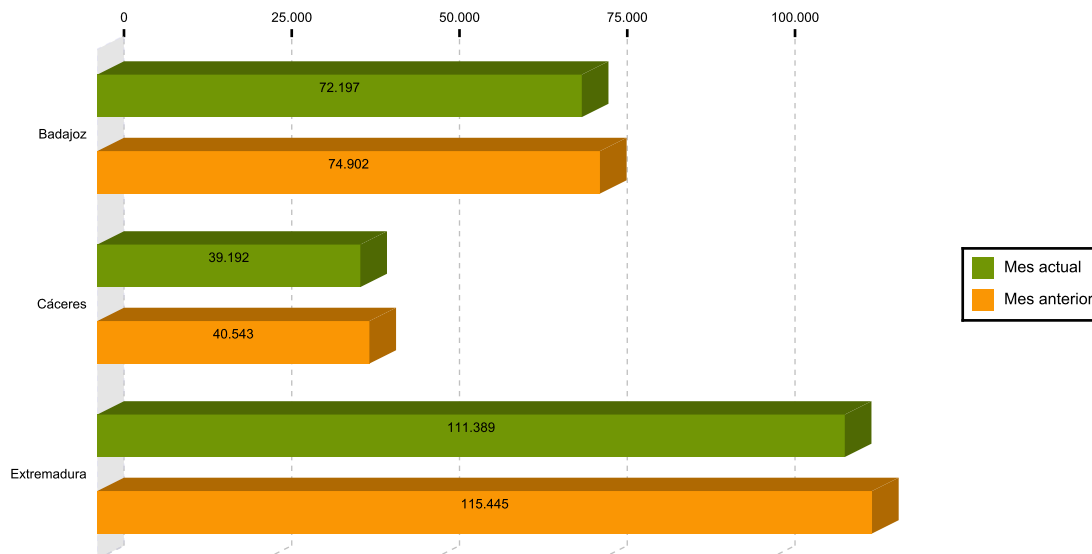
Paro por sexo en Extremadura



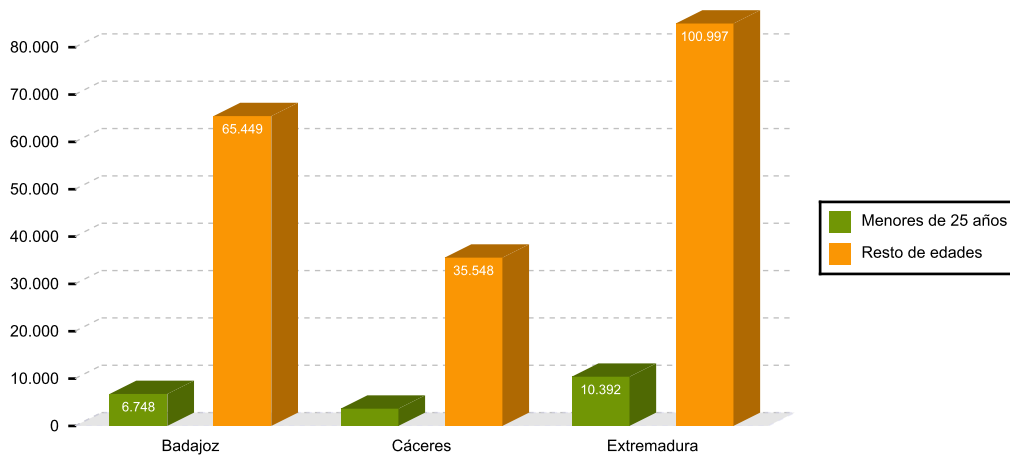
TOTAL Y VARIACIONES

	Respecto al mes anterior						Respecto al mismo mes del año anterior			
	Extremadura			España			Extremadura		España	
	Número	Absolutos	En %	Número	Absolutos	En %	Absolutos	En %	Absolutos	En %
Parados	111.389	-4.056	-3,51	3.857.776	26.573	0,69	17.546	18,70	778.285	25,27
<i>Parados por sexos</i>										
Hombres	44.178	-3.293	-6,94	1.666.098	-13.305	-0,79	9.405	27,05	415.286	33,20
Mujeres	67.211	-763	-1,12	2.191.678	39.878	1,85	8.141	13,78	362.999	19,85
<i>Parados por sectores</i>										
Agricultura, ganadería y pesca	10.144	-890	-8,07	164.145	710	0,43	2.006	24,65	22.107	15,56
Industria	6.620	-397	-5,66	327.249	-262	-0,08	1.051	18,87	59.778	22,35
Construcción	9.329	-1.719	-15,56	320.724	-23.717	-6,89	2.222	31,26	68.154	26,98
Servicios	79.012	-1.292	-1,61	2.762.267	40.784	1,50	12.632	19,03	621.470	29,03
Sin empleo anterior	6.284	242	4,01	283.391	9.058	3,30	-365	-5,49	6.776	2,45

Parados en Extremadura por provincias mes actual y anterior



Nº de desempleados por edad en Extremadura



AFILIACIÓN A LA SEGURIDAD SOCIAL

La afiliación media en Extremadura en mayo fue de 382.002 personas, 6.855 más que en el mes anterior (1,83%). En términos interanuales el número de afiliados registró una reducción de 18.719 (-4,67%). A nivel nacional los afiliados a la seguridad social suben en 97.462 personas respecto al mes anterior (0,53%) y bajan en 885.985 personas (-4,56) respecto del mismo mes del año anterior.

Por regímenes, es el general (incluye S.E. General, S.E agrario y el S.E. Hogar) el que más afiliados recoge (79,1%), aumentando un 2,15% en relación al mes anterior. El régimen de autónomos, que representa el 20,9% de los afiliados, experimenta una tasa intermensual de 0,63%. Respecto al mismo mes de 2019, los afiliados en el régimen general bajaron un 5,51% y los autónomos un 1,37%.

Del total de afiliados a 30 de mayo 31.910 se encontraban en situación de suspensión total o parcial por Expedientes de Regulación Temporal de Empleo (ERTE) en Extremadura (en España eran 2.998.970). De ellos, 28.429 se encontraban en situación de ERTE por fuerza mayor. En mayo las empresas en situación de ERTE en Extremadura fueron 8.815, el 91,6% por fuerza mayor.

AFILIACIÓN A LA SEGURIDAD SOCIAL

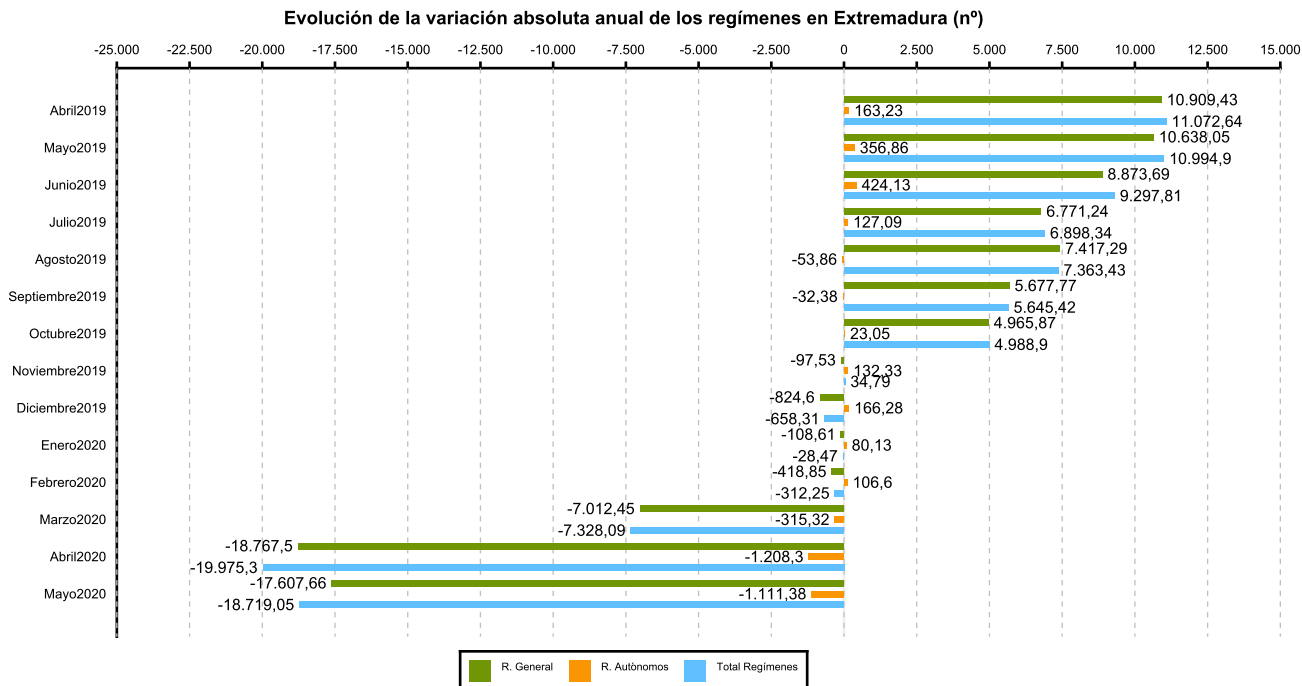
	Total Sistema				
	Número	Variación mensual		Variación anual	
		Absolutos	En %	Absolutos	En %
Badajoz	241.501	3.840	1,62	-12.195	-4,81
Cáceres	140.501	3.016	2,19	-6.524	-4,44
Extremadura	382.002	6.855	1,83	-18.719	-4,67
España	18.556.129	97.462	0,53	-885.985	-4,56

SECTORES

	Número	Variación mensual		Variación anual	
		Absolutos	En %	Absolutos	En %
R. GENERAL	302.059	6.352	2,15	-17.608	-5,51
S. General	237.752	3.522	1,50	-14.871	-5,89
S. E. Agrario	59.934	2.865	5,02	-2.371	-3,80
S. E. Hogar	4.372	-36	-0,81	-366	-7,73
R. AUTÓNOMOS	79.943	503	0,63	-1.111	-1,37

(1) Incluidos en Régimen General los datos de Cuidadores No Profesionales, excluidos datos de los Sistemas Especiales Agrario y de Empleados de Hogar.

(2) Desde enero 2013 en el Sistema Especial de Empleados de Hogar, se incluyen los afiliados del extinguido Régimen Especial de Empleados del Hogar (discontinuos).



Fuente: Elaboración propia a partir de los datos del Ministerio de Trabajo, Migraciones y Seguridad Social