

El Instituto de Estadística de Extremadura, organismo perteneciente a la Junta de Extremadura, publica la información elaborada sobre el paro registrado y la afiliación a la Seguridad Social a partir de los datos proporcionados por el Ministerio de Trabajo, Migraciones y Seguridad Social.

PARO REGISTRADO

El número de desempleados registrados en Extremadura subió en el mes de abril en 2.757 personas en relación con el mes anterior (2,45%), situándose en 115.445 desempleados. En la variación interanual el paro registrado en Extremadura aumenta en 17.540 personas (17,92%).

Para el conjunto nacional, la cifra de desempleados alcanza los 3.831.203, aumentando respecto al mes de marzo en 282.891 parados (7,97%). En términos interanuales el volumen de parados refleja un crecimiento del 21,1%, correspondiéndose en valores absolutos con un aumento de 667.637 personas.

Por sexo

Atendiendo al sexo de los parados en la Comunidad Autónoma, el 41,1% son varones y el 58,9% mujeres. El paro registrado aumenta mensualmente entre los hombres en 1.006 personas (2,17%) y entre las mujeres en 1.751 (2,64%). Respecto al mismo mes del año anterior las tasas de variación fueron del 28,58% en varones y de 11,46% en mujeres. En la provincia de Badajoz el 39,4% de los parados son hombres y el 60,6% mujeres; y en la provincia de Cáceres el 55,7% son mujeres y el 44,3% hombres.

Por provincias

Por provincias, en Badajoz los parados ascienden a 74.902 (64,9%) y 40.543 (35,1%) en Cáceres. En Badajoz aumenta el número de parados en relación al mes anterior en 1.671 personas (2,28%) y en Cáceres en 1.086 parados más (2,75%). En tasa interanual, la cifra de parados fue del 17,14% en Badajoz y del 19,38% en Cáceres.

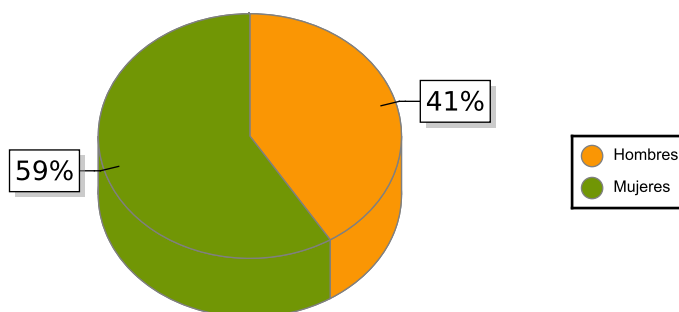
Por sectores

Según el sector de actividad económica, el paro registrado aumenta respecto al mes anterior en todos los sectores: Servicios (3.069), Industria (209) y Construcción (34); bajando en Agricultura (-721). En el colectivo Sin empleo anterior el número de desempleados sube en 166

Por edad

Considerando la edad de los parados, en Extremadura el 90,6% son mayores de 25 años, que suben en 2.396 parados en relación al mes anterior (2,3% de variación mensual); por provincias los porcentajes de parados de este grupo de edad fueron del 90,5% en Badajoz y del 90,7% en Cáceres. Los parados menores de 25 años aumentan un 3,4% respecto al mes anterior en Extremadura, correspondiéndose en términos absolutos con 361 parados más.

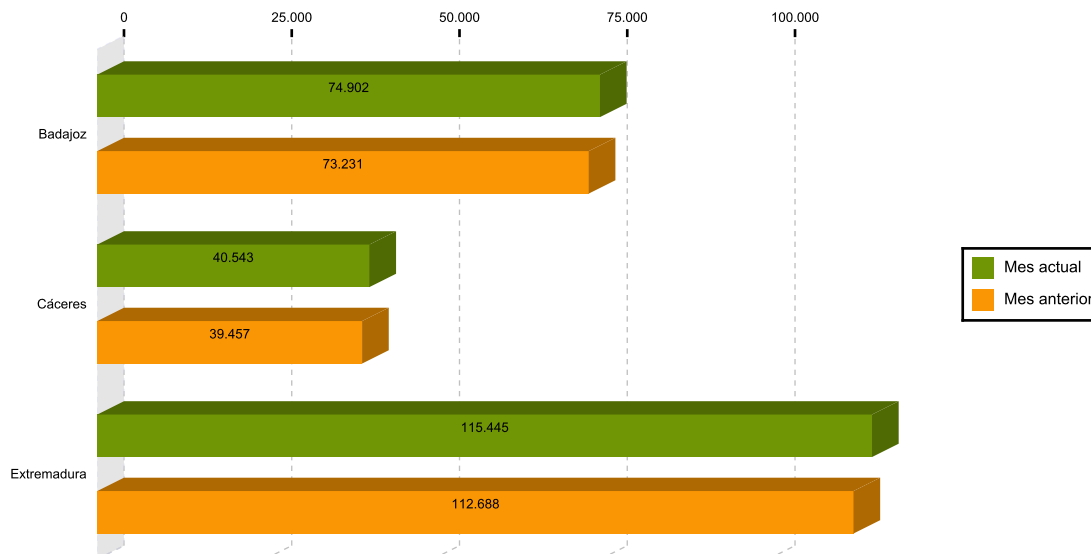
Paro por sexo en Extremadura



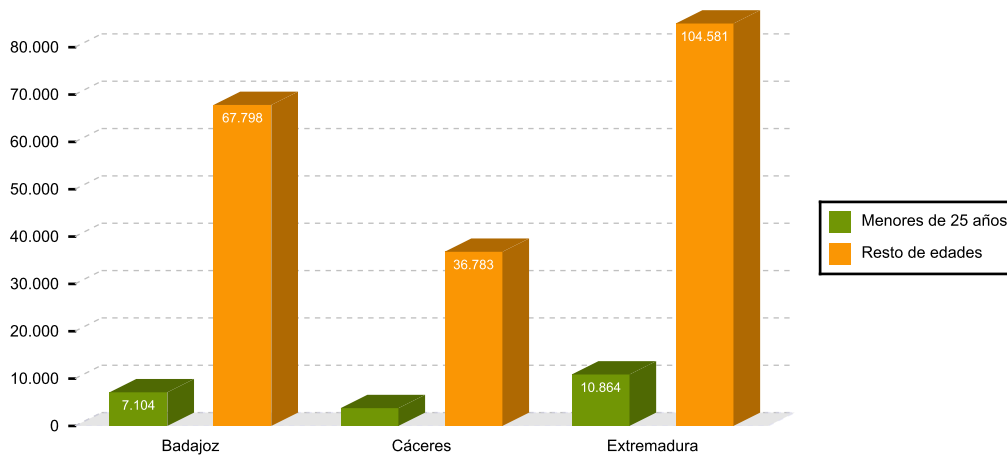
TOTAL Y VARIACIONES

	Respecto al mes anterior						Respecto al mismo mes del año anterior			
	Extremadura			España			Extremadura		España	
	Número	Absolutos	En %	Número	Absolutos	En %	Absolutos	En %	Absolutos	En %
Parados	115.445	2.757	2,45	3.831.203	282.891	7,97	17.540	17,92	667.637	21,10
<i>Parados por sexos</i>										
Hombres	47.471	1.006	2,17	1.679.403	150.461	9,84	10.551	28,58	380.695	29,31
Mujeres	67.974	1.751	2,64	2.151.800	132.430	6,56	6.989	11,46	286.942	15,39
<i>Parados por sectores</i>										
Agricultura, ganadería y pesca	11.034	-721	-6,13	163.435	4.015	2,52	2.162	24,37	13.533	9,03
Industria	7.017	209	3,07	327.511	26.832	8,92	1.126	19,11	51.955	18,85
Construcción	11.048	34	0,31	344.441	25.055	7,84	3.441	45,23	82.831	31,66
Servicios	80.304	3.069	3,97	2.721.483	219.128	8,76	11.430	16,60	525.924	23,95
Sin empleo anterior	6.042	166	2,83	274.333	7.861	2,95	-619	-9,29	-6.606	-2,35

Parados en Extremadura por provincias mes actual y anterior



Nº de desempleados por edad en Extremadura



AFILIACIÓN A LA SEGURIDAD SOCIAL

La afiliación media en Extremadura en abril fue de 375.146 personas, 8.190 menos que en el mes anterior (-2,14%). En términos interanuales el número de afiliados registró una reducción de 19.976 (-5,06%). A nivel nacional los afiliados a la seguridad social bajan en 548.093 personas respecto al mes anterior (-2,88%) y en 771.695 personas (-4,01) respecto del mismo mes del año anterior.

Por regímenes, es el general (incluye S.E. General, S.E agrario y el S.E. Hogar) el que más afiliados recoge (78,8%), reduciéndose un 2,43% en relación al mes anterior. El régimen de autónomos, que representa el 21,2% de los afiliados, experimenta una tasa intermensual de -1,03%. Respecto al mismo mes de 2019, los afiliados en el régimen general bajaron un 5,97% y los autónomos un 1,5%.

Del total de afiliados a 30 de abril 39.889 se encontraban en situación de suspensión total o parcial por Expedientes de Regulación Temporal de Empleo (ERTE) en Extremadura (En España eran 3.386.785) . De ellos, 37.145 se encontraban en situación de ERTE por fuerza mayor.

AFILIACIÓN A LA SEGURIDAD SOCIAL

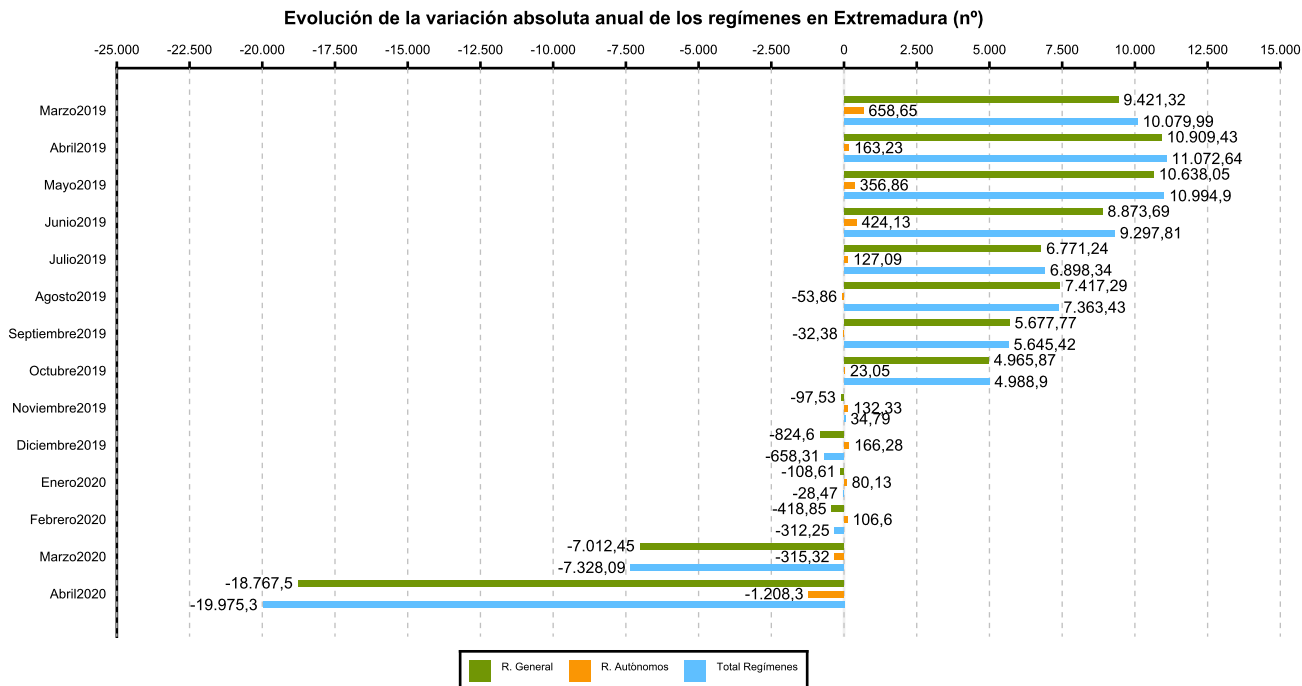
	Total Sistema				
	Número	Variación mensual		Variación anual	
		Absolutos	En %	Absolutos	En %
Badajoz	237.662	-5.335	-2,20	-13.158	-5,25
Cáceres	137.485	-2.856	-2,03	-6.818	-4,72
Extremadura	375.147	-8.190	-2,14	-19.975	-5,06
España	18.458.667	-548.093	-2,88	-771.695	-4,01

SECTORES

	Número	Variación mensual		Variación anual	
		Absolutos	En %	Absolutos	En %
R. GENERAL	295.707	-7.361	-2,43	-18.768	-5,97
S. General	234.230	-8.845	-3,64	-15.812	-6,32
S. E. Agrario	57.069	1.597	2,88	-2.593	-4,35
S. E. Hogar	4.408	-112	-2,49	-362	-7,60
R. AUTÓNOMOS	79.439	-830	-1,03	-1.208	-1,50

(1) Incluidos en Régimen General los datos de Cuidadores No Profesionales, excluidos datos de los Sistemas Especiales Agrario y de Empleados de Hogar.

(2) Desde enero 2013 en el Sistema Especial de Empleados de Hogar, se incluyen los afiliados del extinguido Régimen Especial de Empleados del Hogar (discontinuos).



Fuente: Elaboración propia a partir de los datos del Ministerio de Trabajo, Migraciones y Seguridad Social