

El Instituto de Estadística de Extremadura, organismo perteneciente a la Junta de Extremadura, publica la información elaborada sobre el paro registrado y la afiliación a la Seguridad Social a partir de los datos proporcionados por el Ministerio de Trabajo, Migraciones y Seguridad Social.

## **PARO REGISTRADO**

El número de desempleados registrados en Extremadura subió en el mes de marzo en 7.442 personas en relación con el mes anterior (7,07%), situándose en 112.688 desempleados. En la variación interanual el paro registrado en Extremadura aumenta en 10.905 personas (10,71%).

Para el conjunto nacional, la cifra de desempleados alcanza los 3.548.312, aumentando respecto al mes de febrero en 302.265 parados (9,31%). En términos interanuales el volumen de parados refleja un crecimiento del 9,01%, correspondiéndose en valores absolutos con un aumento de 293.228 personas.

### **Por sexo**

Atendiendo al sexo de los parados en la Comunidad Autónoma, el 41,2% son varones y el 58,8% mujeres. El paro registrado aumenta mensualmente entre los hombres en 5.485 personas (13,38%) y entre las mujeres en 1.957 (3,05%). Respecto al mismo mes del año anterior las tasas de variación fueron del 19,15% en varones y de 5,47% en mujeres. En la provincia de Badajoz el 39,5% de los parados son hombres y el 60,5% mujeres; y en la provincia de Cáceres el 55,6% son mujeres y el 44,4% hombres.

### **Por provincias**

Por provincias, en Badajoz los parados ascienden a 73.231 (65%) y 39.457 (35%) en Cáceres. En Badajoz aumenta el número de parados en relación al mes anterior en 4.683 personas (6,83%) y en Cáceres en 2.759 parados más (7,52%). En tasa interanual, la cifra de parados fue del 9,86% en Badajoz y del 12,33% en Cáceres.

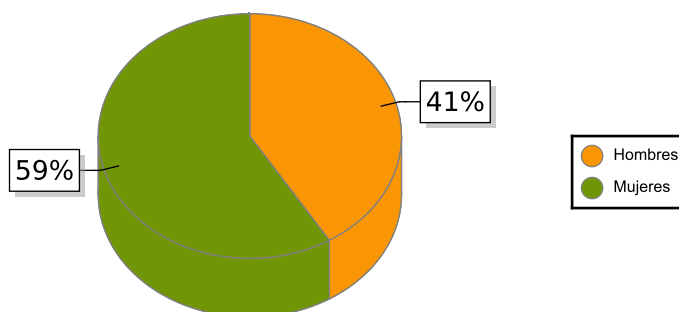
### **Por sectores**

Según el sector de actividad económica, el paro registrado aumenta respecto al mes anterior en todos los sectores: Servicios (3.474), Construcción (2.680), Industria (593) y Agricultura (521). En el colectivo Sin empleo anterior el número de desempleados sube en 174 personas.

### **Por edad**

Considerando la edad de los parados, en Extremadura el 90,7% son mayores de 25 años, que suben en 6.786 parados en relación al mes anterior (7,1% de variación mensual); por provincias los porcentajes de parados de este grupo de edad fueron del 90,5% en Badajoz y del 90,9% en Cáceres. Los parados menores de 25 años aumentan un 6,7% respecto al mes anterior en Extremadura, correspondiéndose en términos absolutos con 656 parados más.

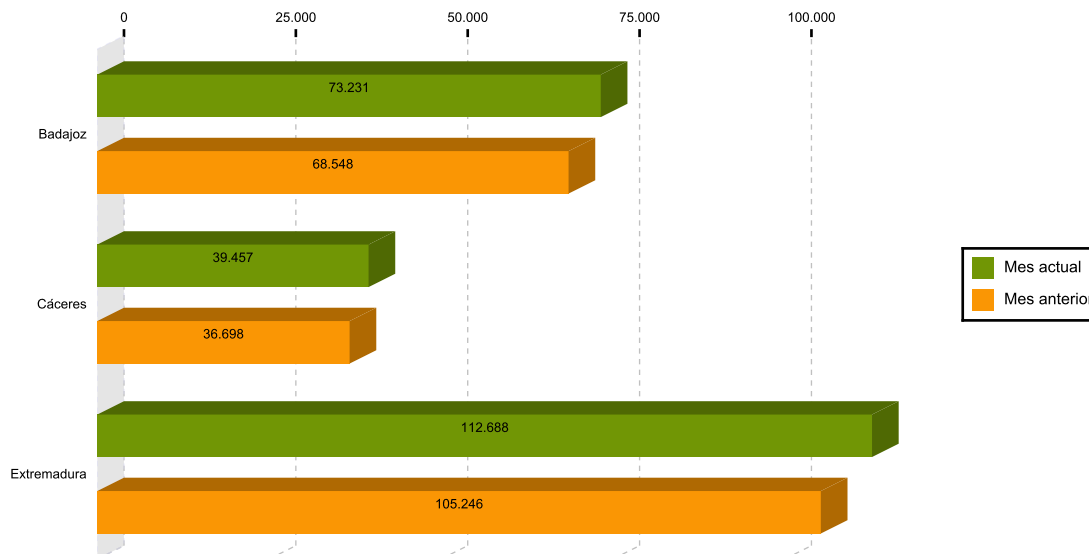
Paro por sexo en Extremadura



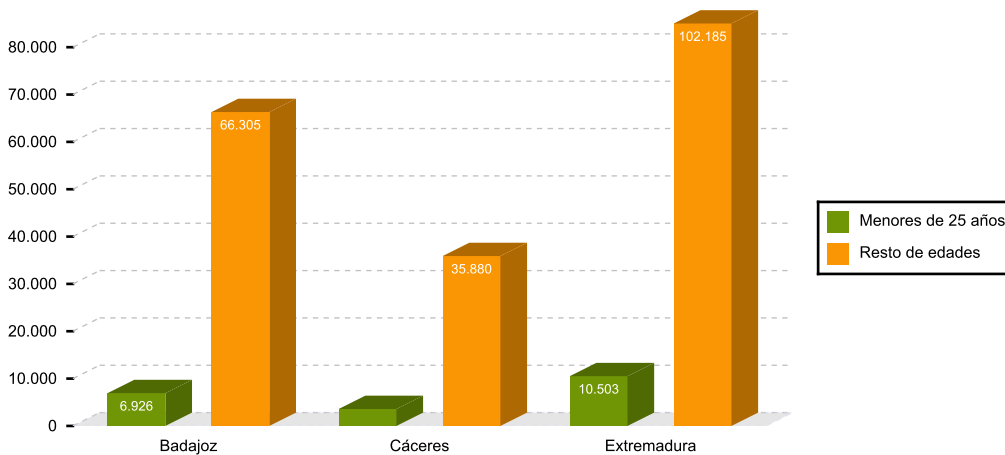
TOTAL Y VARIACIONES

	Respecto al mes anterior						Respecto al mismo mes del año anterior			
	Extremadura			España			Extremadura		España	
	Número	Absolutos	En %	Número	Absolutos	En %	Absolutos	En %	Absolutos	En %
Parados	112.688	7.442	7,07	3.548.312	302.265	9,31	10.905	10,71	293.228	9,01
<i>Parados por sexos</i>										
Hombres	46.465	5.485	13,38	1.528.942	178.967	13,26	7.469	19,15	190.045	14,19
Mujeres	66.223	1.957	3,05	2.019.370	123.298	6,50	3.436	5,47	103.183	5,38
<i>Parados por sectores</i>										
Agricultura, ganadería y pesca	11.755	521	4,64	159.420	6.520	4,26	1.567	15,38	4.122	2,65
Industria	6.808	593	9,54	300.679	25.194	9,15	685	11,19	21.651	7,76
Construcción	11.014	2.680	32,16	319.386	59.551	22,92	3.519	46,95	57.805	22,10
Servicios	77.235	3.474	4,71	2.502.355	206.016	8,97	5.834	8,17	225.722	9,91
Sin empleo anterior	5.876	174	3,05	266.472	4.984	1,91	-700	-10,64	-16.072	-5,69

Parados en Extremadura por provincias mes actual y anterior



Nº de desempleados por edad en Extremadura



## AFILIACIÓN A LA SEGURIDAD SOCIAL

La afiliación media en Extremadura en marzo fue de 383.337 personas, 4.326 menos que en el mes anterior (-1,12%). En términos interanuales el número de afiliados registró una reducción de 7.328 (-1,88%). A nivel nacional los afiliados a la seguridad social bajan en 243.469 personas respecto al mes anterior (-1,26%) y en 36.817 personas (-0,19) respecto del mismo mes del año anterior.

Por regímenes, es el general (incluye S.E. General, S.E agrario y el S.E. Hogar) el que más afiliados recoge (79,1%), reduciéndose un 1,43% en relación al mes anterior. El régimen de autónomos, que representa el 20,9% de los afiliados, experimenta una tasa intermensual de 0,09%. Respecto al mismo mes de 2019, los afiliados en el régimen general bajaron un 2,26% y los autónomos un 0,39%.

### AFILIACIÓN A LA SEGURIDAD SOCIAL

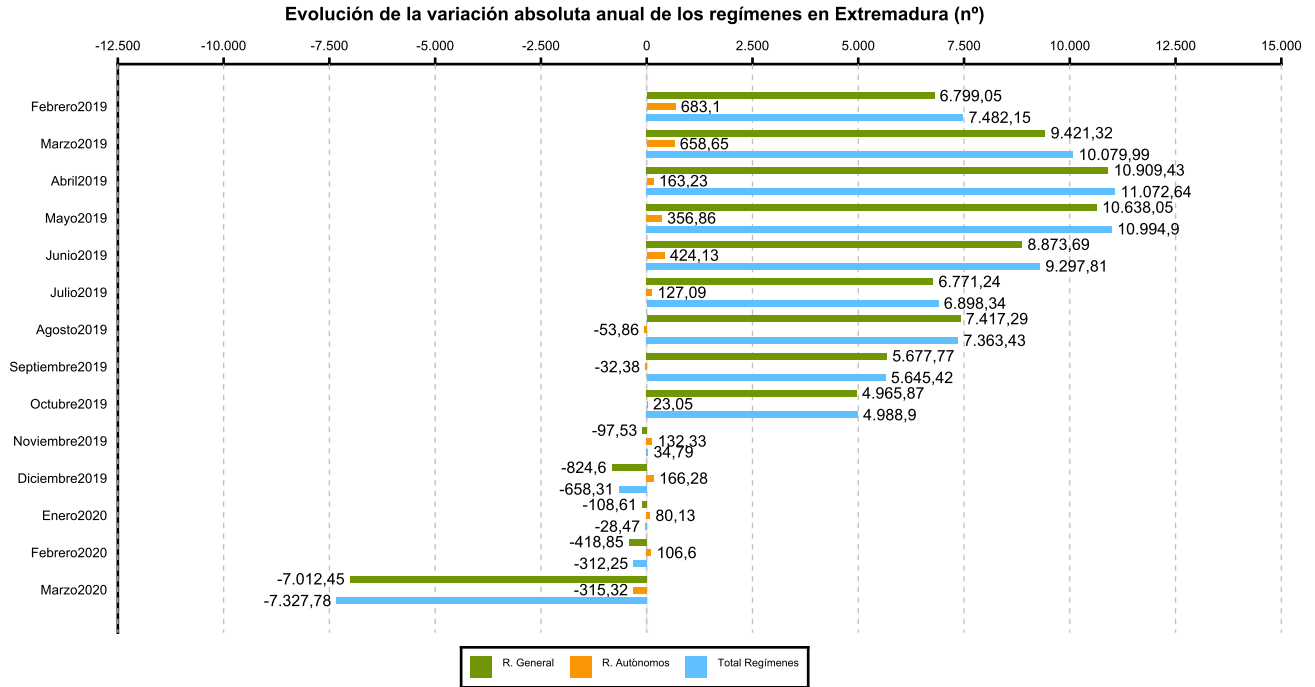
	Total Sistema				
	Número	Variación mensual		Variación anual	
		Absolutos	En %	Absolutos	En %
Badajoz	242.997	-3.261	-1,32	-4.890	-1,97
Cáceres	140.341	-1.065	-0,75	-2.437	-1,71
Extremadura	383.337	-4.326	-1,12	-7.328	-1,88
España	19.006.760	-243.469	-1,26	-36.817	-0,19

### SECTORES

	Número	Variación mensual		Variación anual	
		Absolutos	En %	Absolutos	En %
R. GENERAL	303.068	-4.398	-1,43	-7.012	-2,26
S. General	243.075	-3.619	-1,47	-4.210	-1,70
S. E. Agrario	55.472	-782	-1,39	-2.513	-4,33
S. E. Hogar	4.520	2	0,05	-289	-6,01
R. AUTÓNOMOS	80.270	72	0,09	-315	-0,39

(1) Incluidos en Régimen General los datos de Cuidadores No Profesionales, excluidos datos de los Sistemas Especiales Agrario y de Empleados de Hogar.

(2) Desde enero 2013 en el Sistema Especial de Empleados de Hogar, se incluyen los afiliados del extinguido Régimen Especial de Empleados del Hogar (discontinuos).



Fuente: Elaboración propia a partir de los datos del Ministerio de Trabajo, Migraciones y Seguridad Social