

El Instituto de Estadística de Extremadura, organismo perteneciente a la Junta de Extremadura, publica la información elaborada sobre el paro registrado y la afiliación a la Seguridad Social a partir de los datos proporcionados por el Ministerio de Trabajo, Migraciones y Seguridad Social.

PARO REGISTRADO

El número de desempleados registrados en Extremadura subió en el mes de febrero en 18 personas en relación con el mes anterior (0,02%), situándose en 105.246 desempleados. En la variación interanual el paro registrado en Extremadura sube en 613 personas (0,6%).

Para el conjunto nacional, la cifra de desempleados alcanza los 3.246.047, disminuyendo respecto al mes de enero en 7.806 parados (-0,2%). En términos interanuales el volumen de parados refleja una reducción del -1,31%, correspondiéndose en valores absolutos con una disminución de 42.993 personas.

Por sexo

Atendiendo al sexo de los parados en la Comunidad Autónoma, el 39% son hombres y el 61% mujeres. El paro registrado disminuye mensualmente entre los hombres en 304 personas (-0,7%) y aumenta entre las mujeres en 322 (0,5%). Respecto al mismo mes del año anterior las tasas de variación fueron de 1,3% en hombres y de 0,1% en mujeres. En la provincia de Badajoz el 37,2% de los parados son hombres y el 62,8% mujeres; y en la provincia de Cáceres el 57,9% son mujeres y el 42,1% hombres.

Por provincias

Por provincias, en Badajoz los parados ascienden a 68.548 (65,1%) y 36.698 (34,9%) en Cáceres. En Badajoz aumenta el número de parados en relación al mes anterior en 247 personas (0,4%) y en Cáceres disminuye en 229 parados (-0,6%). En tasa interanual, la cifra de parados fue del 0,8% en Badajoz y del 0,2% en Cáceres.

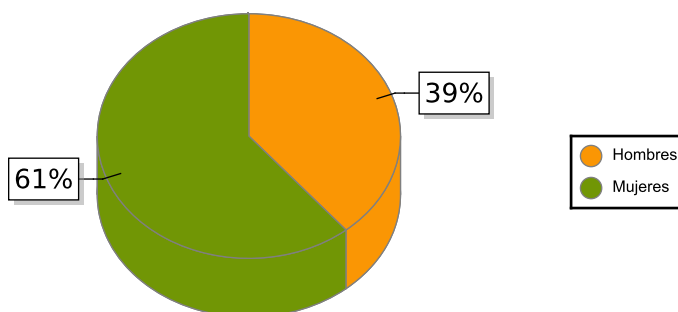
Por sectores

Según el sector de actividad económica, el paro registrado aumenta respecto al mes anterior en los sectores: Industria (33) y en el colectivo Sin empleo anterior(328). En Agricultura (-140), en Construcción (-142) y en Servicios (-61) el número de desempleados baja.

Por edad

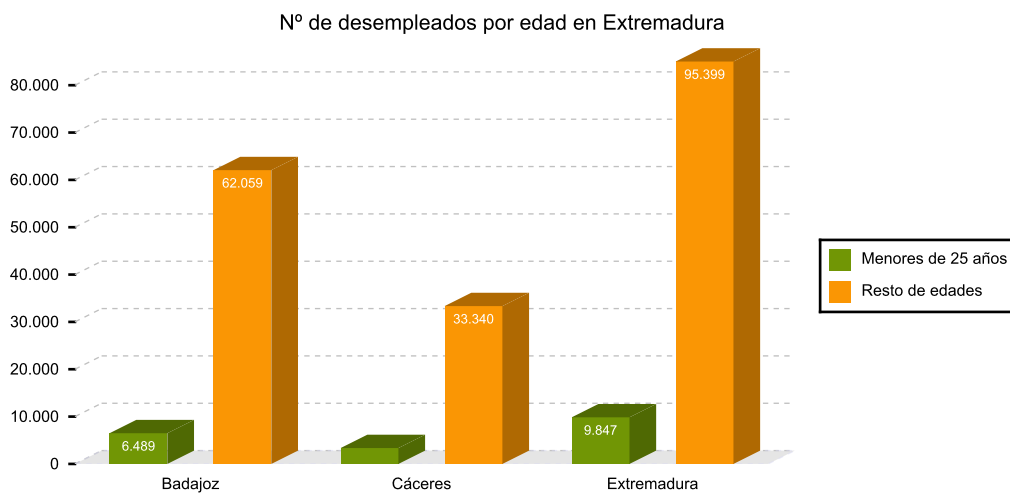
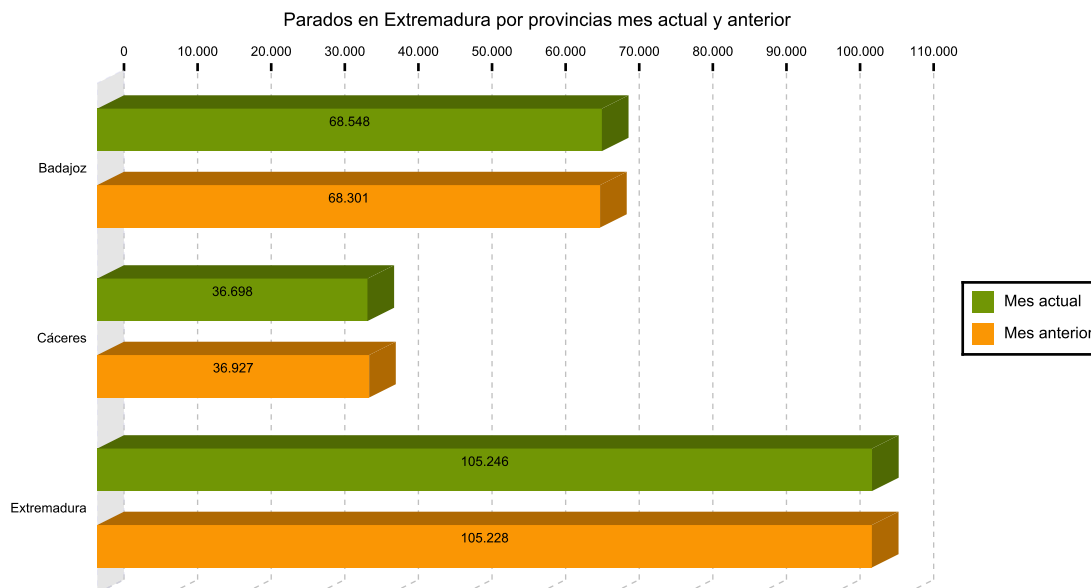
Considerando la edad de los parados, en Extremadura el 90,6% son mayores de 25 años, que bajan en 297 parados en relación al mes anterior (-0,3% de variación mensual); por provincias los porcentajes de parados de este grupo de edad fueron del 90,5% en Badajoz y 90,9% en Cáceres. Los parados menores de 25 años suben un 3,3% respecto al mes anterior en Extremadura, correspondiéndose en términos absolutos con 315 parados más.

Paro por sexo en Extremadura



TOTAL Y VARIACIONES

	Respecto al mes anterior						Respecto al mismo mes del año anterior			
	Extremadura			España			Extremadura		España	
	Número	Absolutos	En %	Número	Absolutos	En %	Absolutos	En %	Absolutos	En %
Parados	105.246	18	0,02	3.246.047	-7.806	-0,24	613	0,59	-42.993	-1,31
<i>Parados por sexos</i>										
Hombres	40.980	-304	-0,74	1.349.975	-7.005	-0,52	545	1,35	-10.250	-0,75
Mujeres	64.266	322	0,50	1.896.072	-801	-0,04	68	0,11	-32.743	-1,70
<i>Parados por sectores</i>										
Agricultura, ganadería y pesca	11.234	-140	-1,23	152.900	2.855	1,90	849	8,18	-676	-0,44
Industria	6.215	33	0,53	275.485	-2.259	-0,81	31	0,50	-7.543	-2,67
Construcción	8.334	-142	-1,68	259.835	-4.819	-1,82	667	8,70	-6.301	-2,37
Servicios	73.761	-61	-0,08	2.296.339	-9.485	-0,41	264	0,36	-12.695	-0,55
Sin empleo anterior	5.702	328	6,10	261.488	5.902	2,31	-1.198	-17,36	-15.778	-5,69



AFILIACIÓN A LA SEGURIDAD SOCIAL

La afiliación media en Extremadura en enero fue de 387.663 personas, 744 más que en el mes anterior (0,2%). En términos interanuales el número de afiliados registró un descenso de 312 personas (-0,1%). A nivel nacional los afiliados a la seguridad social subieron en 85.735 personas respecto al mes anterior (0,4%) y en 361.757 personas (1,9%) respecto del mismo mes del año anterior.

Por regímenes, es el general (incluye S.E. General, S.E agrario y el S.E. Hogar) el que más afiliados recoge (79,3%), aumentando un 0,18% en relación al mes anterior. El régimen de autónomos, que representa el 20,7% de los afiliados, experimenta una tasa intermensual de 0,24%. Respecto al mismo mes de 2019, los afiliados en el régimen general bajaron un 0,14% y los autónomos aumentaron un 0,13%.

AFILIACIÓN A LA SEGURIDAD SOCIAL

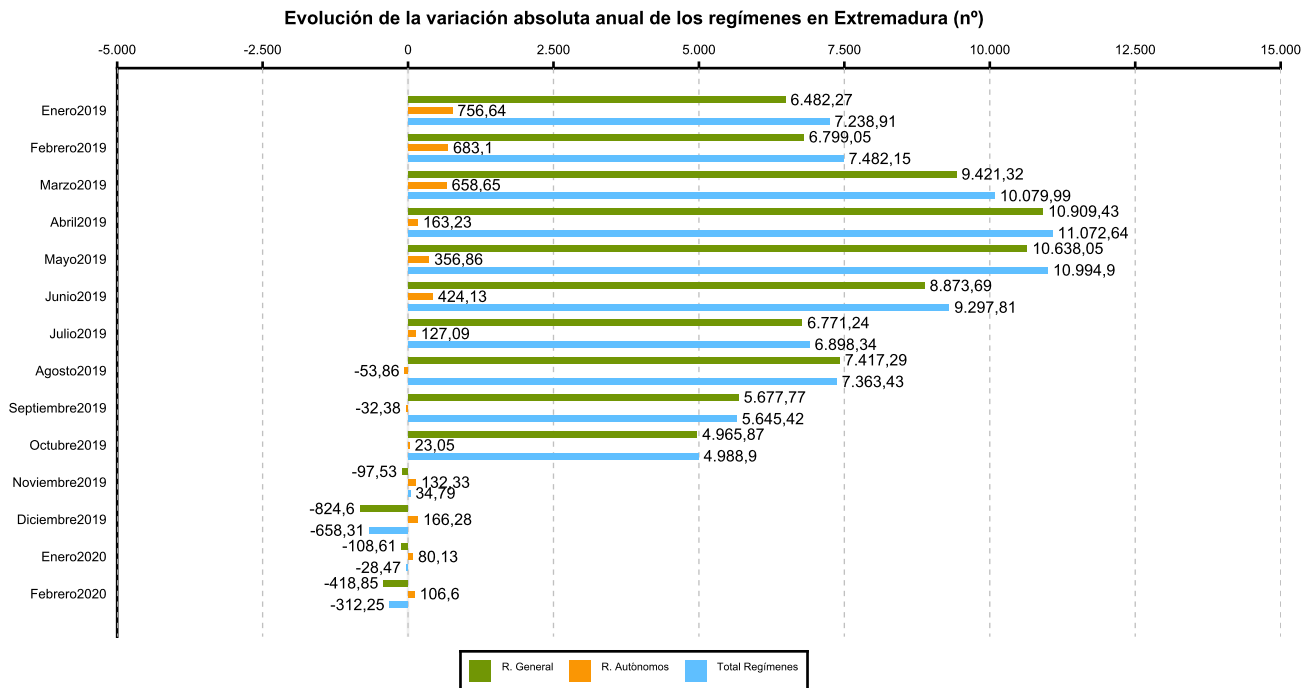
	Total Sistema				
	Número	Variación mensual		Variación anual	
		Absolutos	En %	Absolutos	En %
Badajoz	246.258	370	0,15	168	0,07
Cáceres	141.406	373	0,26	-480	-0,34
Extremadura	387.663	744	0,19	-312	-0,08
España	19.250.229	85.735	0,45	361.757	1,92

SECTORES

	Número	Variación mensual		Variación anual	
		Absolutos	En %	Absolutos	En %
R. GENERAL	307.466	550	0,18	-419	-0,14
S. General	246.694	611	0,25	1.823	0,74
S. E. Agrario	56.254	-50	-0,09	-1.954	-3,36
S. E. Hogar	4.518	-11	-0,24	-288	-5,99
R. AUTÓNOMOS	80.197	194	0,24	107	0,13

(1) Incluidos en Régimen General los datos de Cuidadores No Profesionales, excluidos datos de los Sistemas Especiales Agrario y de Empleados de Hogar.

(2) Desde enero 2013 en el Sistema Especial de Empleados de Hogar, se incluyen los afiliados del extinguido Régimen Especial de Empleados del Hogar (discontinuos).



Fuente: Elaboración propia a partir de los datos del Ministerio de Trabajo, Migraciones y Seguridad Social