

El Instituto de Estadística de Extremadura, organismo perteneciente a la Junta de Extremadura, publica la información elaborada sobre el paro registrado y la afiliación a la Seguridad Social a partir de los datos proporcionados por el Ministerio de Trabajo, Migraciones y Seguridad Social.

PARO REGISTRADO

El número de desempleados registrados en Extremadura subió en el mes de enero en 4.133 personas en relación con el mes anterior (4,1%), situándose en 105.228 desempleados. En la variación interanual el paro registrado en Extremadura baja en 939 personas (-1,0%).

Para el conjunto nacional, la cifra de desempleados alcanza los 3.253.853, aumentando respecto al mes de diciembre en 90.248 parados (2,9%). En términos interanuales el volumen de parados refleja una reducción del -1,0%, correspondiéndose en valores absolutos con una disminución de 31.908 personas.

Por sexo

Atendiendo al sexo de los parados en la Comunidad Autónoma, el 39% son hombres y el 61% mujeres. El paro registrado aumenta mensualmente entre los hombres en 1.195 personas (3,0%) y también aumenta entre las mujeres en 2.938 (4,8%). Respecto al mismo mes del año anterior las tasas de variación fueron de -0,6% en hombres y de -1,0% en mujeres. En la provincia de Badajoz el 37,3% de los parados son hombres y el 62,7% mujeres; y en la provincia de Cáceres el 57,3% son mujeres y el 42,7% hombres.

Por provincias

Por provincias, en Badajoz los parados ascienden a 68.301 (64,9%) y 36.927 (35,1%) en Cáceres. En Badajoz aumenta el número de parados en relación al mes anterior en 2.657 personas (4,0%) y en Cáceres también aumenta en 1.476 parados (4,2%). En tasa interanual, la cifra de parados fue del -0,7% en Badajoz y del -1,3% en Cáceres.

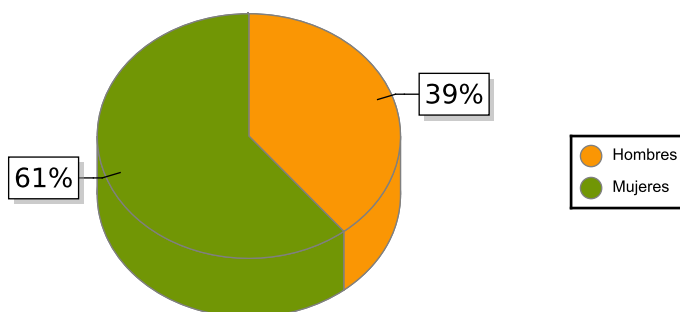
Por sectores

Según el sector de actividad económica, el paro registrado aumenta respecto al mes anterior en los sectores: Agricultura (398), Industria (89), Servicios (4.079) y en el colectivo Sin empleo anterior(156), en Construcción (-589) el número de desempleados baja.

Por edad

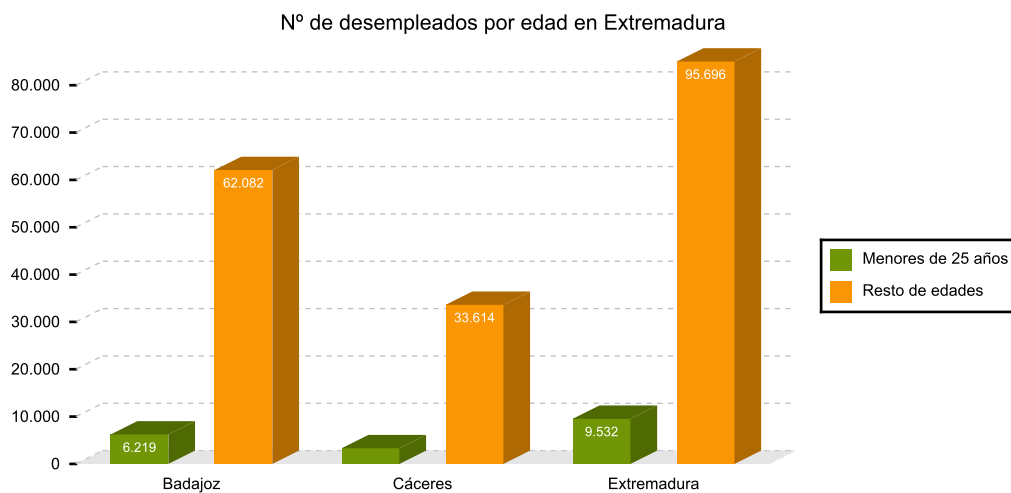
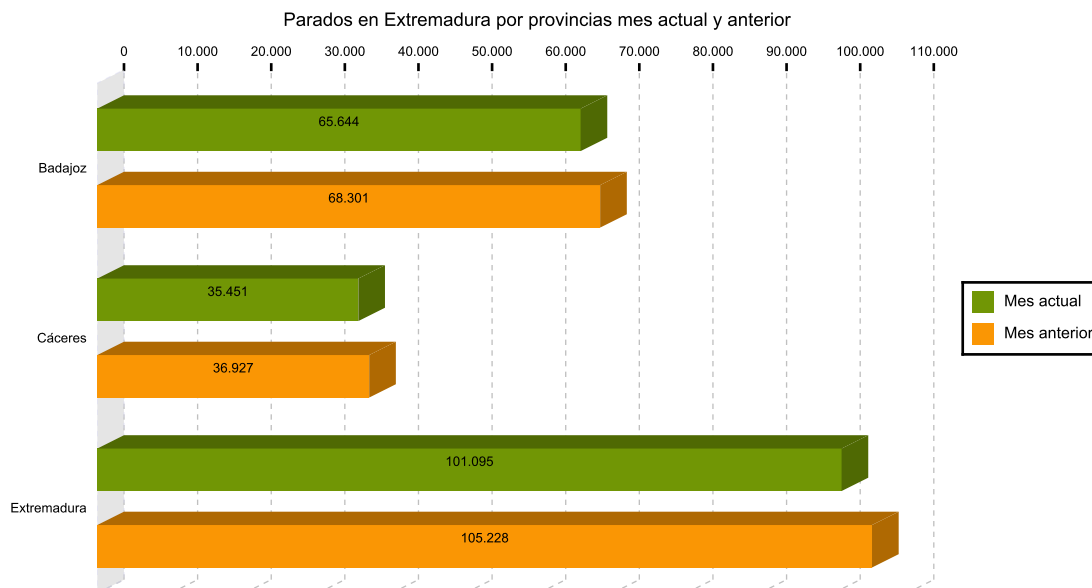
Considerando la edad de los parados, en Extremadura el 90,9% son mayores de 25 años, que suben en 3.404 parados en relación al mes anterior (3,7% de variación mensual); por provincias los porcentajes de parados de este grupo de edad fueron del 91,0% tanto en Badajoz como en Cáceres. Los parados menores de 25 años suben un 8,3% respecto al mes anterior en Extremadura, correspondiéndose en términos absolutos con 729 parados más.

Paro por sexo en Extremadura



TOTAL Y VARIACIONES

	Respecto al mes anterior						Respecto al mismo mes del año anterior			
	Extremadura			España			Extremadura		España	
	Número	Absolutos	En %	Número	Absolutos	En %	Absolutos	En %	Absolutos	En %
Parados	105.228	4.133	4,09	3.253.853	90.248	2,85	-939	-0,88	-31.908	-0,97
<i>Parados por sexos</i>										
Hombres	41.284	1.195	2,98	1.356.980	28.584	2,15	-270	-0,65	-3.468	-0,25
Mujeres	63.944	2.938	4,82	1.896.873	61.664	3,36	-669	-1,04	-28.440	-1,48
<i>Parados por sectores</i>										
Agricultura, ganadería y pesca	11.374	398	3,63	150.045	9.085	6,45	837	7,94	6.354	4,42
Industria	6.182	89	1,46	277.744	2.719	0,99	-85	-1,36	-7.588	-2,66
Construcción	8.476	-589	-6,50	264.654	-9.368	-3,42	438	5,45	-6.129	-2,26
Servicios	73.822	4.079	5,85	2.305.824	90.957	4,11	-740	-0,99	-10.791	-0,47
Sin empleo anterior	5.374	156	2,99	255.586	-3.145	-1,22	-1.389	-20,54	-13.754	-5,11



AFILIACIÓN A LA SEGURIDAD SOCIAL

La afiliación media en Extremadura en enero fue de 386.920 personas, 6.892 menos que en el mes anterior (-1,8%). En términos interanuales el número de afiliados registró un descenso de 28 personas (-0,01%). A nivel nacional los afiliados a la seguridad social bajaron en 244.044 personas respecto al mes anterior (-1,3%) y subieron en 345.194 personas (1,8%) respecto del mismo mes del año anterior.

Por regímenes, es el general (incluye S.E. General, S.E agrario y el S.E. Hogar) el que más afiliados recoge (79,3%), disminuyendo un 2,0% en relación al mes anterior. El régimen de autónomos, que representa el 20,7% de los afiliados, experimenta una tasa intermensual de -0,6%. Respecto al mismo mes de 2019, los afiliados en el régimen general bajaron un 0,04% y los autónomos aumentaron un 0,1%.

AFILIACIÓN A LA SEGURIDAD SOCIAL

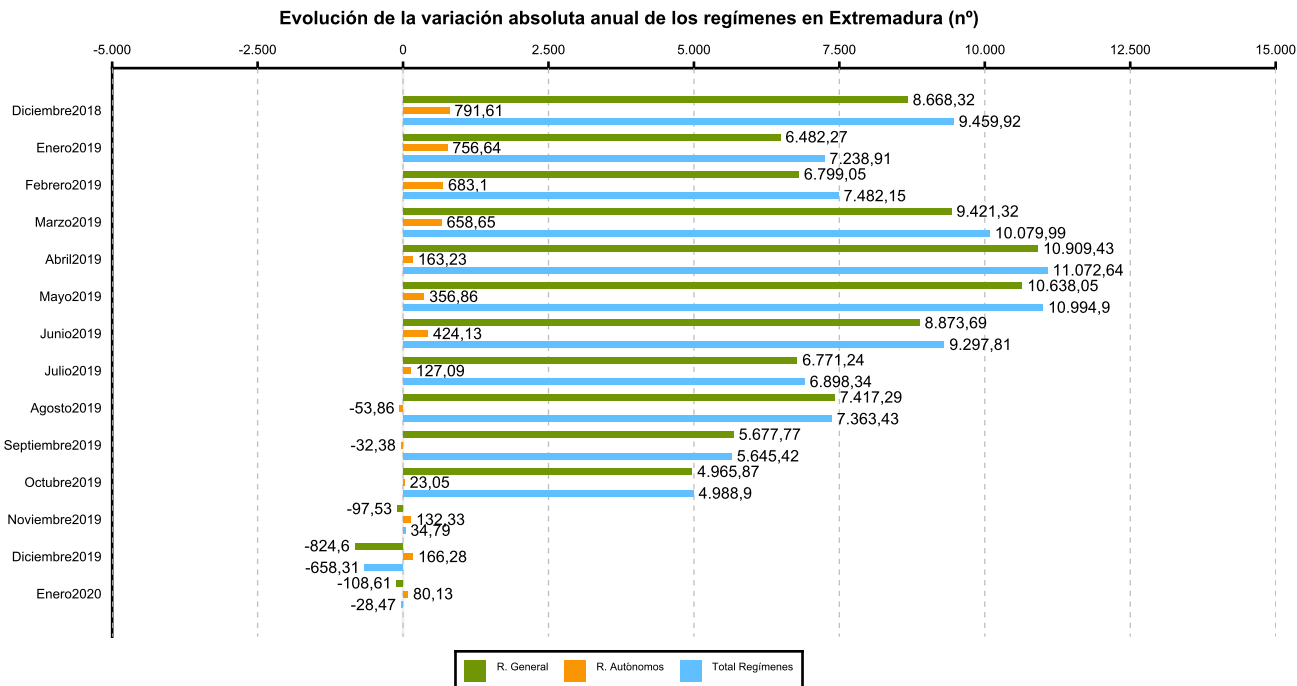
	Total Sistema				
	Número	Variación mensual		Variación anual	
		Absolutos	En %	Absolutos	En %
Badajoz	245.887	-4.461	-1,78	-18	-0,01
Cáceres	141.032	-2.430	-1,69	-10	-0,01
Extremadura	386.920	-6.892	-1,75	-28	-0,01
España	19.164.494	-244.044	-1,26	345.194	1,83

SECTORES

	Número	Variación mensual		Variación anual	
		Absolutos	En %	Absolutos	En %
R. GENERAL	306.917	-6.387	-2,04	-109	-0,04
S. General	246.083	-4.840	-1,93	2.857	1,17
S. E. Agrario	56.304	-1.518	-2,63	-2.688	-4,56
S. E. Hogar	4.529	-29	-0,64	-278	-5,78
R. AUTÓNOMOS	80.003	-504	-0,63	80	0,10

(1) Incluidos en Régimen General los datos de Cuidadores No Profesionales, excluidos datos de los Sistemas Especiales Agrario y de Empleados de Hogar.

(2) Desde enero 2013 en el Sistema Especial de Empleados de Hogar, se incluyen los afiliados del extinguido Régimen Especial de Empleados del Hogar (discontinuos).



Fuente: Elaboración propia a partir de los datos del Ministerio de Trabajo, Migraciones y Seguridad Social