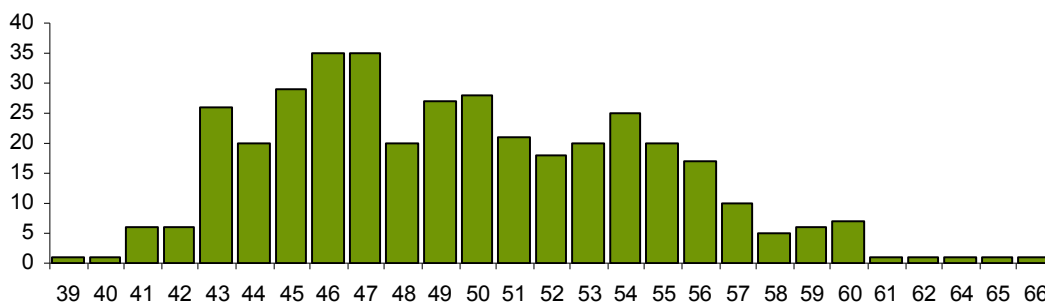


El Instituto de Estadística de Extremadura (IEEX) publica la Estadística del Padrón Continuo del año 2019 a partir de los datos facilitados por el Instituto Nacional de Estadística (INE). Se elabora una explotación exhaustiva de las variables básicas que contiene el Padrón e incluye fichas de cada uno de los municipios de la Comunidad Autónoma.

EDAD

La edad media de los habitantes de Extremadura en 2019 fue de 44,4 años. Los municipios con las edades medias más bajas fueron Talayuela (38,7 años) en la provincia de Cáceres, y Almendralejo (40,7 años) en la de Badajoz. Los municipios más envejecidos por provincias fueron Gargüera (66,1 años) en Cáceres, y Orellana de la Sierra (57,2 años) en Badajoz.

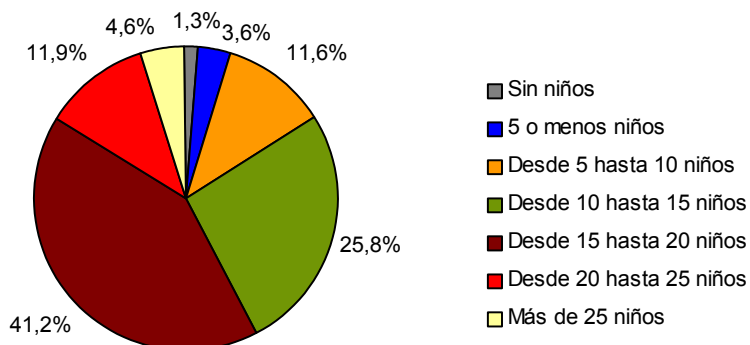
Número de municipios de Extremadura según edad media



ÍNDICE DE MATERNIDAD

Tomando como referencia el índice de maternidad, se observa que en el 67,0% de los municipios de Extremadura hay entre 10 y 20 niños de edades comprendidas entre los 0 y 4 años de edad por cada 100 mujeres en edad fértil (de 15 a 49 años). Existen cinco municipios sin niños menores de 4 años (Descargamaría, Robledollano, Ruanes, Santa Marta de Magasca y Valdecañas de Tajo), mientras que en tres municipios el índice de maternidad es superior a 30 (Risco, Casas de Reina y Garvín).

Municipios según Índice de Maternidad



POBLACIÓN MAYOR DE 65 AÑOS

En el 63,1% de los municipios extremeños al menos uno de cada cuatro habitantes tiene 65 o más años. Analizando el peso de esta población en los diferentes municipios se pueden clasificar en :

- 8 municipios **jóvenes** (3 en la provincia de Badajoz y 5 en la de Cáceres): menos de 16% de mayores de 65 años.
- 43 municipios **en transición**: entre 16%-20%.
- 92 municipios **viejos**: entre 20%-25%.
- 245 municipios **muy viejos**: superior al 25%.

El **Índice de envejecimiento**, que relaciona la población de más de 65 años con la de menos de 14 años, no permite hacer una valoración sobre las cifras medias debido a las grandes diferencias entre los municipios, pero sí cabe destacar ciertos municipios con una proporción muy alta de habitantes mayores de 65 años: Gargüera, con 68 mayores de 65 años por cada menor de 14 años, y Campillo de Deleitosa, con 47 habitantes mayores 65 años por cada menor de 14 años.

Por otro lado, los municipios con los **índices de juventud** (población de menos de 14 años entre población de más de 65 años) más elevados fueron Talayuela, Palomas, Almendralejo y Mérida.

TASAS DE DEPENDENCIA

Hay que diferenciar dos tipos de tasas de dependencia:

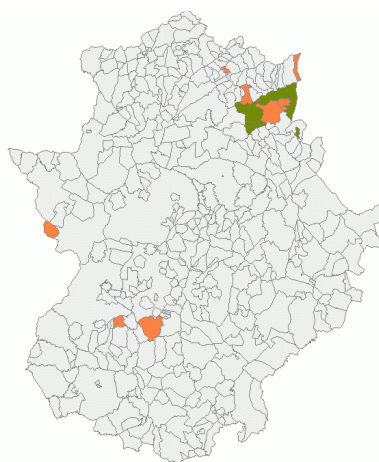
- **Dependencia de jóvenes**: analizando el conjunto de los municipios extremeños, el valor central (mediana) se sitúa en 16 jóvenes en edad dependiente (0-14 años) por cada 100 personas en edad laboral (15-64 años). Talayuela es el municipio con más jóvenes (26,6) por cada 100 personas en edad laboral.
- **Dependencia de ancianos**: la tasa de dependencia en Extremadura fue de 31,5 personas con 65 años o más por cada 100 personas en edad laboral, registrándose situaciones muy extremas en algunos municipios como:
 - Campillo de Deleitosa: 151,6 personas con 65 años o más por cada 100 personas en edad laboral.
 - Carrascalejo: 129,4 personas con 65 años o más por cada 100 personas en edad laboral.

DENSIDAD DE POBLACIÓN

La densidad de población de la Comunidad Autónoma se sitúa en 25,64 habitantes por kilómetro cuadrado. Los municipios de Extremadura no mantienen una densidad homogénea. Así, se observa que hay municipios con una alta densidad de población, como Calamonte o Puebla de la Calzada, con 785 y 410 habitantes por kilómetro cuadrado; y otros como Toril, Capilla, Alía, Portezuelo y Cachorrilla que no llegan a 2 habitantes por kilómetro cuadrado.

PORCENTAJE DE EXTRANJEROS

El porcentaje de población extranjera en Extremadura es del 3,06%. En el 64,9% de los municipios de Extremadura la población extranjera representa menos del 2% de sus habitantes, dándose algunos porcentajes elevados relacionados en muchos casos con sectores productivos concretos, principalmente de la agricultura. En el noreste de la provincia cacereña se encuentran los municipios con los valores más elevados como Talayuela y Saucedilla, con el 27,34% y el 20,09% de la población extranjera respectivamente.



Superior al 10% de población extranjera
Entre el 7% y 10% de población extranjera

MASCULINIDAD

Según la tasa de masculinidad (calculada como el número de hombres por municipio entre las mujeres del mismo), en el 67,0% de los municipios extremeños la población masculina es mayor; registrándose tres municipios con un porcentaje muy elevado de hombres sobre las mujeres (Toril, Casas de Miravete e Higuera).

Para un análisis más detallado de los datos la publicación completa se puede descargar en la web del Instituto de Estadística de Extremadura:

<http://estadistica.juntaex.es>