

El Instituto de Estadística de Extremadura, organismo perteneciente a la Junta de Extremadura, publica la información elaborada del módulo de opinión sobre el entorno empresarial del en Extremadura de la Encuesta de Indicadores de Confianza Empresarial a partir de los datos proporcionados por el Instituto Nacional de Estadística.

Los gestores empresariales encuestados en Extremadura consideraron que los componentes del entorno empresarial de mayor importancia en el año 2019 fueron la demanda de sus productos (el 44,6% de las respuestas con una importancia alta), la regulación económica (32,2%) y la disponibilidad de financiación (32,2%). En España estos factores fueron la demanda de sus productos (el 50,9% de las respuestas con una importancia alta), el entorno macroeconómico (39,1%) y la regulación económica (36,9%).

Por el contrario, factores como los costes judiciales (el 40,6% de las respuestas en la categoría baja), la insuficiencia de equipamiento (26,2%) y los costes input (28,7%) fueron considerados de escasa importancia en la capacidad de crecimiento de los negocios en este año. A nivel nacional los factores de baja importancia fueron costes judiciales (el 43,5% de las respuestas en la categoría baja), insuficiencia de equipamiento (28,6%) e infraestructuras (24,1%).

Componentes del entorno empresarial según la importancia para el crecimiento de un negocio. Extremadura 2019

Componente	Alta %	Media %	Baja %
Demanda de sus productos	44,6	38,1	17,3
Regulación económica	32,2	50,0	17,8
Disponibilidad financiación	32,2	49,5	18,3
Fiscalidad	29,7	54,0	16,3
Morosidad	28,2	48,5	23,3
Entorno macroeconómico	25,7	54,0	20,3
Eficiencia mercado trabajo	25,7	53,5	20,8
Adecuación capital humano	24,3	55,9	19,8
Infraestructuras	16,8	60,4	22,8
Costes input	14,4	60,4	28,7
Insuficiencia equipamiento	13,4	56,9	26,2
Costes judiciales	10,9	48,5	40,6

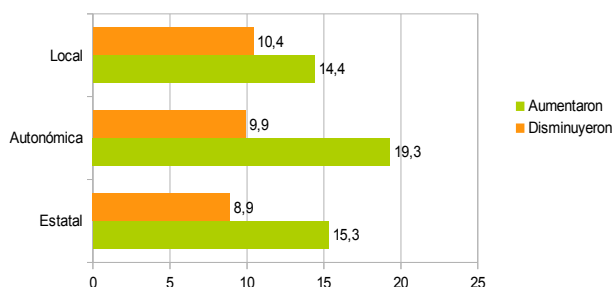
El entorno económico (el 33,7% de respuestas desfavorables), la regulación económica (32,7%) y la fiscalidad (28,2%) fueron los componentes cuya evolución tuvo una repercusión más desfavorable en los negocios en Extremadura. Por otro lado, la disponibilidad de financiación (8,4% de respuestas favorables), la demanda de sus productos (7,9%), las infraestructuras (5,9%) y adecuación de capital humano (5,9%) presentaron los mayores impactos favorables.

Componentes del entorno empresarial según la forma en la que ha impactado en la evolución empresarial de su negocio. Extremadura 2019

Componente	Favorable %	Sin variación %	Desfavorable %
Disponibilidad financiación	8,4	69,3	22,3
Demanda de sus productos	7,9	65,3	26,7
Infraestructuras	5,9	83,7	10,4
Adecuación capital humano	5,9	81,2	12,9
Regulación económica	5,0	62,4	32,7
Eficiencia mercado trabajo	5,0	75,7	19,3
Entorno macroeconómico	4,5	61,9	33,7
Morosidad	3,5	70,3	26,2
Fiscalidad	1,5	70,3	28,2
Insuficiencia equipamiento	1,5	88,6	9,9
Costes judiciales	1,0	87,1	11,9
Costes input	0,5	85,6	13,9

En cuanto a la percepción de la evolución de los recursos dedicados a la resolución de trámites con las administraciones, el 15,3% señaló un aumento en los recursos dedicados a resolver trámites en la administración estatal, porcentaje que se incrementó al 14,4% en el caso de la administración local y al 19,3% en la autonómica. Por el contrario, el 10,4% de los encuestados observaron una disminución de los recursos dedicados a resolver los trámites con la administración local y el 9,9% con la autonómica y el 8,9% con la estatal.

Percepción de aumento o disminución de los recursos dedicados a la resolución de trámites con las administraciones. Extremadura 2019 (%)



Fuente: INE