

Extremadura cerró el tercer trimestre del año 2020 con 32.105 empresas con asalariados inscritas en el Régimen General de la Seguridad Social, un 1,8% menos que en el mismo trimestre del año anterior (-3,1% a nivel nacional).

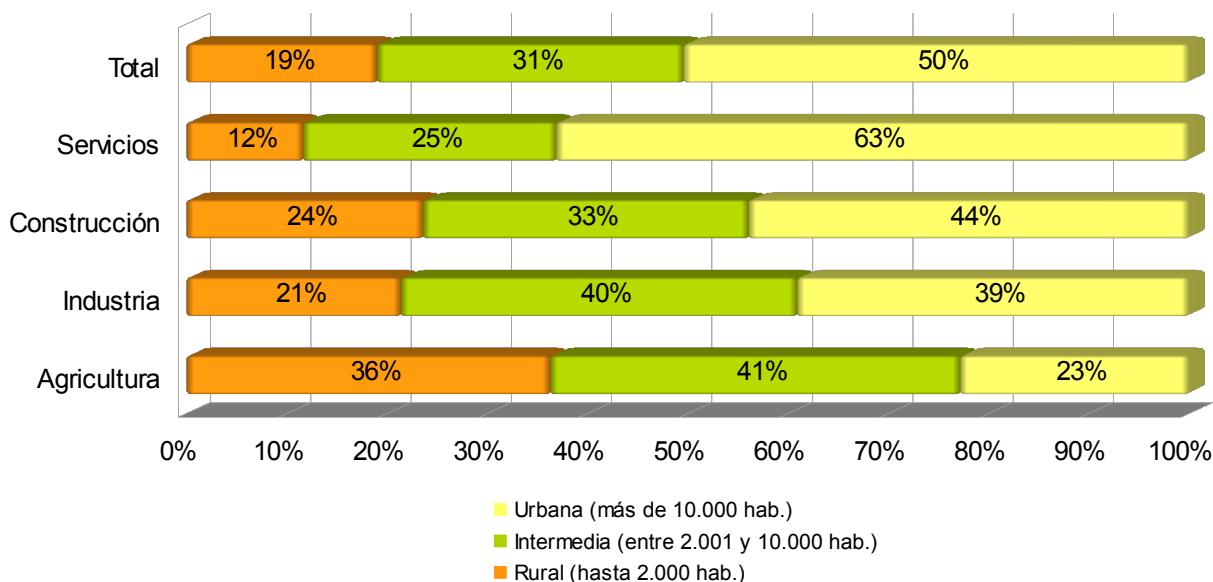
En cuanto al total de trabajadores afiliados en alta en la Seguridad Social en Extremadura, el trimestre concluyó con 393.569, un 0,2% menos que en el mismo periodo de 2019 (-2,0% a nivel estatal). Estos datos aparecen recogidos en las tres publicaciones sobre afiliación y empresas en alta en la Seguridad Social a fecha de septiembre de 2020 que ha elaborado el Instituto de Estadística de Extremadura, en las que se dan a conocer detalles a nivel municipal.

Por lo que se refiere a las empresas, el 56,8% tenía 1 o 2 trabajadores, concentrándose en ellas el 10,2% del total de trabajadores. Las empresas que acumulan el mayor número de trabajadores son las de 50 a 249 trabajadores y la de 500 o más trabajadores, que representan el 19,8% y el 16,9% del total de trabajadores.

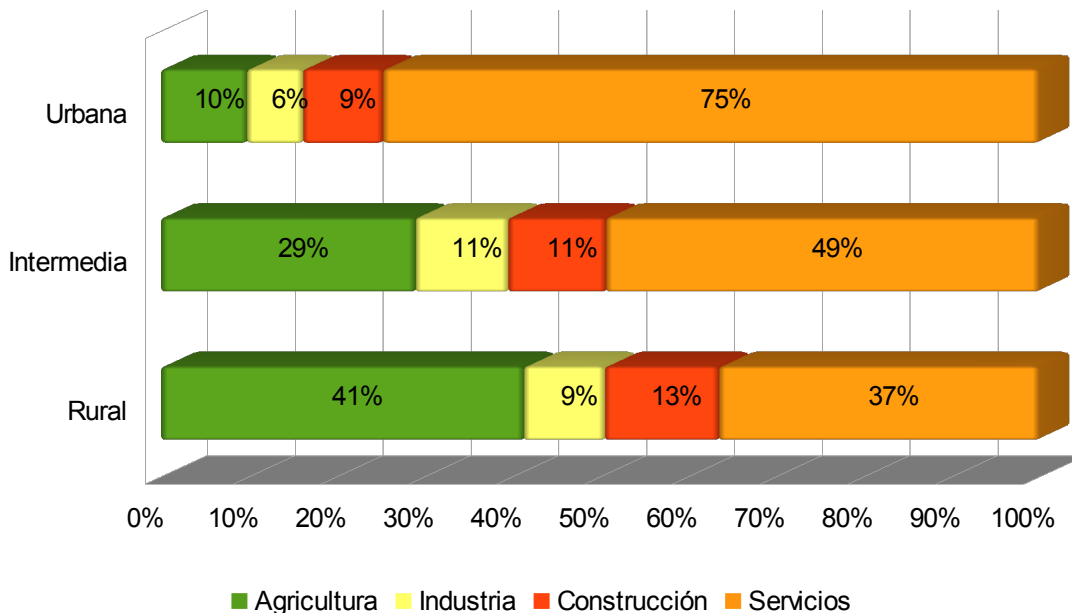
El número de empresas se reduce respecto al mismo trimestre de 2019 en todos los sectores excepto en Construcción (2,8%): Servicios (-3,0%), Agricultura (-0,8%) e Industria (-0,5%). El mayor número de empresas y trabajadores se concentra en Servicios (59,3% de empresas y 67,7% de trabajadores), teniendo cada empresa de media 8,4 trabajadores.

Analizando el tamaño de la localidad junto con el sector de actividad, se observa que el 50% de las empresas se encuentra en localidades de más de 10.000 habitantes, principalmente las de servicios (el 63% de las empresas de Servicios se ubica en zonas urbanas).

Empresas en alta en Extremadura según sector de empresa y tamaño de la localidad.
 (Septiembre 2020)



En las zonas rurales las actividades empresariales se reparten fundamentalmente entre agricultura y servicios, representando el 41% y el 37% respectivamente.



Los afiliados a la Seguridad Social residentes en Extremadura se cifraron en 378.579, un 0,3% menos que en el mismo periodo del año anterior. El 55,0% eran hombres y el 45,0% mujeres. El grupo quinquenal de edad más numeroso fue el de 46 a 50, el mismo para hombres (14,3%) y mujeres (14,7%).

En la provincia de Badajoz, el Régimen General fue el mayoritario, tanto entre hombres (75,3%) como mujeres (85,6%). El Régimen General Sistema Especial Agrario representó el 15,9% del total de los afiliados. Los municipios de Malcocinado, Oliva de Mérida, Cheles y Palomas presentaron los mayores porcentajes de afiliados en el Sistema Especial Agrario, con un 74,4%, 67,9%, 61,3% y 59,1% respectivamente.

En la provincia cacereña, el Régimen General fue también el que registró mayor número de afiliados (73,0% de los hombres y 83,8% de las mujeres). El Régimen General Sistema Especial Agrario representó el 13,3% del total de afiliados a la Seguridad Social en la provincia de Cáceres. Marchagaz, Santa Cruz de Paniagua, Toril y Santibañez el Alto obtuvieron los mayores porcentajes de afiliación en el Sistema Especial Agrario, alcanzando el 64,5%, 56,7%, 55,6% y 54,7% del total de sus afiliados en cada municipio.

Las publicaciones completas así como las tablas pueden descargarse en la web del Instituto de Estadística de Extremadura: <http://estadistica.juntaex.es>