

Extremadura cerró el segundo trimestre del año 2020 con 31.947 empresas con asalariados inscritas en el Régimen General de la Seguridad Social, un 6,3% menos que en el mismo trimestre del año anterior (-5,6% a nivel nacional).

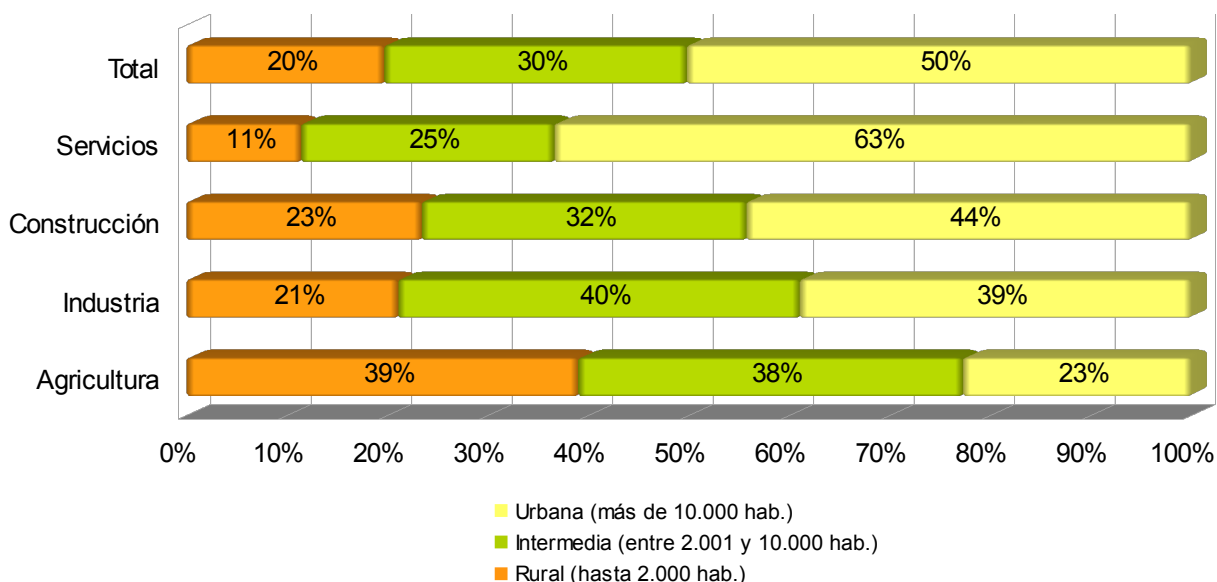
En cuanto al total de trabajadores afiliados en alta en la Seguridad Social en Extremadura, el trimestre concluyó con 384.671, un 5,0% menos que en el mismo periodo de 2019 (-5,0% a nivel estatal). Estos datos aparecen recogidos en las tres publicaciones sobre afiliación y empresas en alta en la Seguridad Social a fecha de junio de 2020 que ha elaborado el Instituto de Estadística de Extremadura, en las que se dan a conocer detalles a nivel municipal.

Por lo que se refiere a las empresas, el 57,9% tenía 1 o 2 trabajadores, concentrándose en ellas el 10,6% del total de trabajadores. Las empresas que acumulan el mayor número de trabajadores son las de 50 a 249 trabajadores y la de 500 o más trabajadores, que representan el 19,5% y el 18,2% del total de trabajadores.

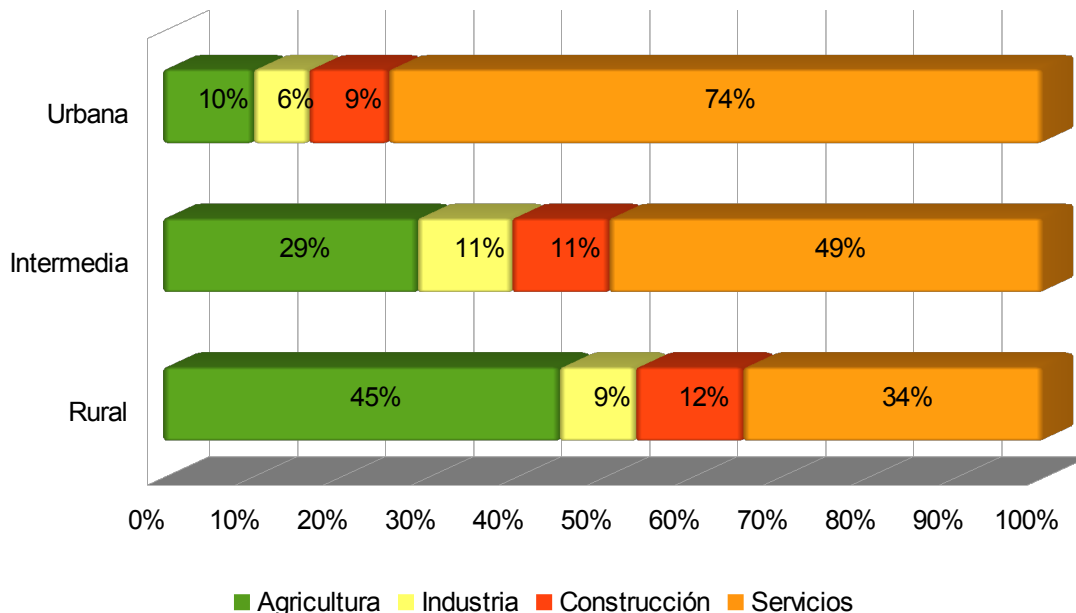
El número de empresas se reduce respecto al mismo trimestre de 2019 en todos los sectores: Servicios (-7,0%), Agricultura (-6,9%), Construcción (-3,0%) e Industria (-2,9%). El mayor número de empresas y trabajadores se concentra en Servicios (58,5% de empresas y 66,3% de trabajadores), teniendo cada empresa de media 8,2 trabajadores.

Analizando el tamaño de la localidad junto con el sector de actividad, se observa que el 50% de las empresas se encuentra en localidades de más de 10.000 habitantes, principalmente las de servicios (el 63% de las empresas de Servicios se ubica en zonas urbanas).

Empresas en alta en Extremadura según sector de empresa y tamaño de la localidad.
 (Junio 2020)



En las zonas rurales las actividades empresariales se reparten fundamentalmente entre agricultura y servicios, representando el 45% y el 34% respectivamente.



Los afiliados a la Seguridad Social residentes en Extremadura se cifraron en 371.174, un 4,9% menos que en el mismo periodo del año anterior. El 55,4% eran hombres y el 44,6% mujeres. El grupo quinquenal de edad más numeroso fue el de 46 a 50, el mismo para hombres (14,3%) y mujeres (14,7%).

En la provincia de Badajoz, el Régimen General fue el mayoritario, tanto entre hombres (75,1%) como mujeres (85,2%). El Régimen General Sistema Especial Agrario representó el 16,9% del total de los afiliados. Los municipios de Malcocinado, Oliva de Mérida, Cheles y Carmonita presentaron los mayores porcentajes de afiliados en el Sistema Especial Agrario, con un 74,1%, 68,3%, 59,7% y 59,4% respectivamente.

En la provincia cacereña, el Régimen General fue también el que registró mayor número de afiliados (72,3% de los hombres y 83,0% de las mujeres). El Régimen General Sistema Especial Agrario representó el 14,1% del total de afiliados a la Seguridad Social en la provincia de Cáceres. Marchagaz, Santibáñez el Alto, Santa Cruz de Paniagua y Villamiel obtuvieron los mayores porcentajes de afiliación en el Sistema Especial Agrario, alcanzando el 58,6%, 58,2%, 57,3% y 54,4% del total de sus afiliados en cada municipio.

Las publicaciones completas así como las tablas pueden descargarse en la web del Instituto de Estadística de Extremadura: <http://estadistica.juntaex.es>