

Extremadura cerró el primer trimestre del año 2020 con 29.652 empresas con asalariados inscritas en el Régimen General de la Seguridad Social, un 8,2% menos que en el mismo trimestre del año anterior (-7,4% a nivel nacional).

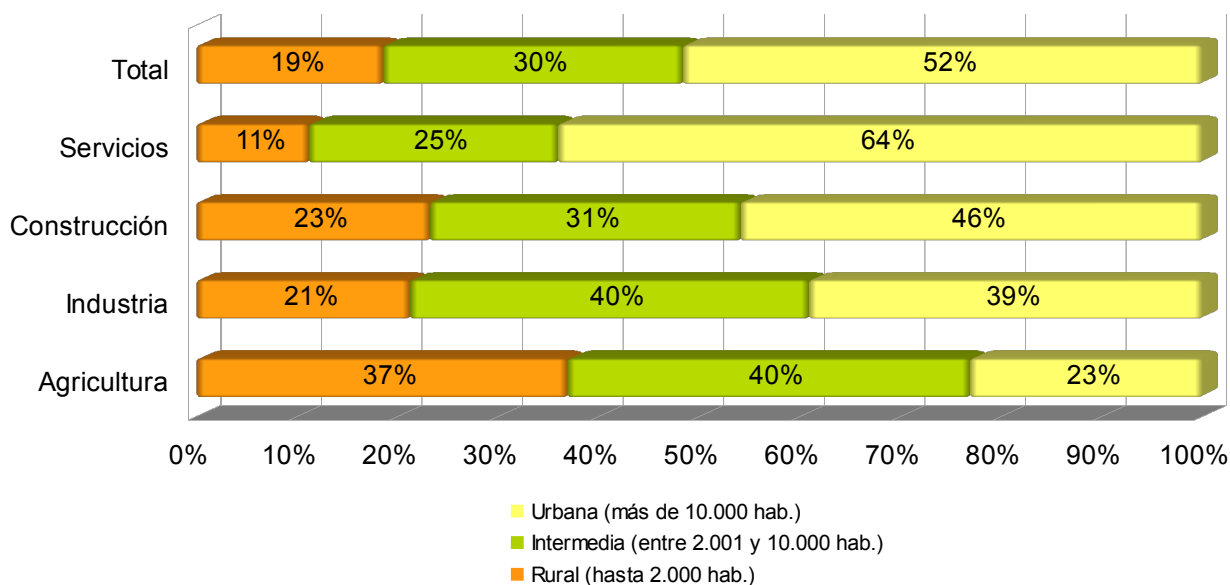
En cuanto al total de trabajadores afiliados en alta en la Seguridad Social en Extremadura, el trimestre concluyó con 373.607, un 4,7% menos que en el mismo periodo de 2019 (-3,4% a nivel estatal). Estos datos aparecen recogidos en las tres publicaciones sobre afiliación y empresas en alta en la Seguridad Social a fecha de marzo de 2020 que ha elaborado el Instituto de Estadística de Extremadura, en las que se dan a conocer detalles a nivel municipal.

Por lo que se refiere a las empresas, el 59,4% tenía 1 o 2 trabajadores, concentrándose en ellas el 10,8% del total de trabajadores. Las empresas que acumulan el mayor número de trabajadores son las de 50 a 249 trabajadores y la de 500 o más trabajadores, que representan el 20,1% y el 18,0% del total de trabajadores.

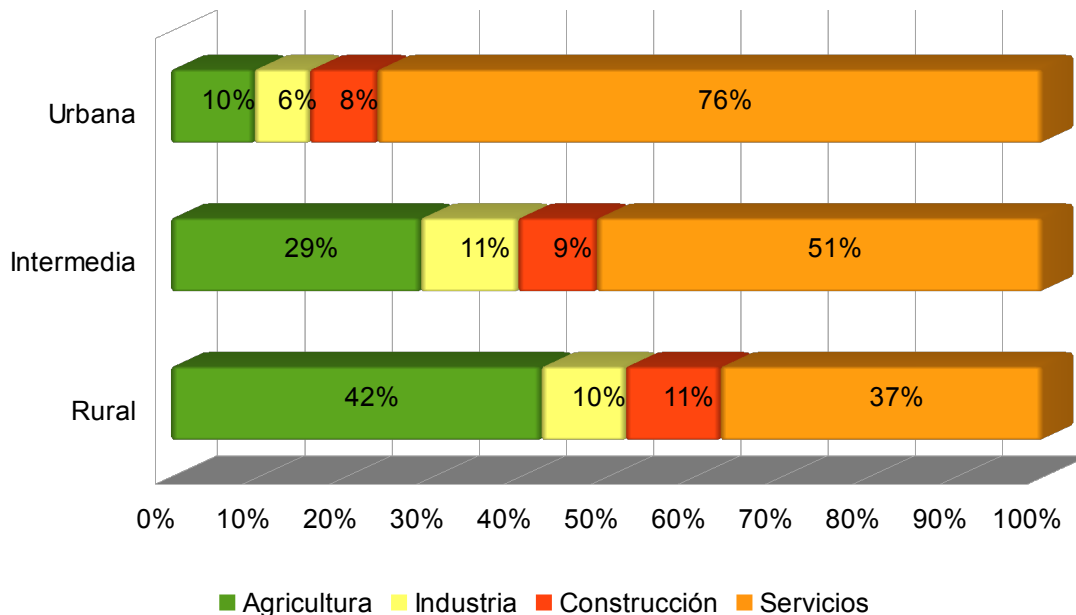
El número de empresas se reduce respecto al mismo trimestre de 2019 en todos los sectores: Construcción (-23,0%), Servicios (-8,2%), Industria (-6,0%) y Agricultura (-1,2%). El mayor número de empresas y trabajadores se concentra en Servicios (61,1% de empresas y 71,8% de trabajadores), teniendo cada empresa de media 8,4 trabajadores.

Analizando el tamaño de la localidad junto con el sector de actividad, se observa que el 52% de las empresas se encuentra en localidades de más de 10.000 habitantes, principalmente las de servicios (el 64% de las empresas de Servicios se ubica en zonas urbanas).

Empresas en alta en Extremadura según sector de empresa y tamaño de la localidad.
 (Marzo 2020)



En las zonas rurales las actividades empresariales se reparten fundamentalmente entre agricultura y servicios, representando el 42% y el 37% respectivamente.



Los afiliados a la Seguridad Social residentes en Extremadura se cifraron en 361.237, un 4,6% menos que en el mismo periodo del año anterior. El 54,2% eran hombres y el 45,8% mujeres. El grupo quinquenal de edad más numeroso fue entre hombres el de 46 a 50 (14,4%) y entre mujeres los grupos de 41 a 45 (14,8%).

En la provincia de Badajoz, el Régimen General fue el mayoritario, tanto entre hombres (74,0%) como mujeres (85,2%). El Régimen General Sistema Especial Agrario representó el 15,9% del total de los afiliados. Los municipios de Malcocinado, Oliva de Mérida, Cheles y Palomas presentaron los mayores porcentajes de afiliados en el Sistema Especial Agrario, con un 74,3%, 72,2%, 62,6 y 60,6% respectivamente.

En la provincia cacereña, el Régimen General fue también el que registró mayor número de afiliados (71,4% de los hombres y 83,2% de las mujeres). El Régimen General Sistema Especial Agrario representó el 13,6% del total de afiliados a la Seguridad Social en la provincia de Cáceres. Marchagaz, Santa Cruz de Paniagua, Toril y Santibáñez el Alto obtuvieron los mayores porcentajes de afiliación en el Sistema Especial Agrario, alcanzando el 66,3%, 59,8%, 57,6% y 56,6% del total de sus afiliados en cada municipio.

Las publicaciones completas así como las tablas pueden descargarse en la web del Instituto de Estadística de Extremadura: <http://estadistica.juntaex.es>