

El Instituto de Estadística de Extremadura, organismo perteneciente a la Junta de Extremadura, publica la información elaborada sobre el paro registrado y la afiliación a la Seguridad Social a partir de los datos proporcionados por el Ministerio de Trabajo, Migraciones y Seguridad Social.

PARO REGISTRADO

El número de desempleados registrados en Extremadura subió en el mes de octubre en 3.310 personas en relación con el mes anterior (3,4%), situándose en 100.714 desempleados. En la variación interanual el paro registrado en Extremadura baja en 4.530 personas (-4,3%).

Para el conjunto nacional, la cifra de desempleados alcanza los 3.177.659, aumentando respecto al mes de septiembre en 97.948 parados (3,18%). En términos interanuales el volumen de parados refleja una reducción del 2,37%, correspondiéndose en valores absolutos con una disminución de 77.044 personas.

Por sexo

Atendiendo al sexo de los parados en la Comunidad Autónoma, el 37,8% son varones y el 62,2% mujeres. El paro registrado aumenta mensualmente entre los hombres en 1.666 personas (4,58%) y entre las mujeres en 1.644 (2,69%). Respecto al mismo mes del año anterior las tasas de variación fueron de -5,89% en varones y de -3,32% en mujeres. En la provincia de Badajoz el 36,5% de los parados son hombres y el 63,5% mujeres; y en la provincia de Cáceres el 59,7% son mujeres y el 40,3% hombres.

Por provincias

Por provincias, en Badajoz los parados ascienden a 66.650 (66,2%) y 34.064 (33,8%) en Cáceres. En Badajoz aumenta el número de parados en relación al mes anterior en 2.685 personas (4,2%) y en Cáceres en 625 parados más (1,87%). En tasa interanual, la cifra de parados fue del -3,89% en Badajoz y del -5,1% en Cáceres.

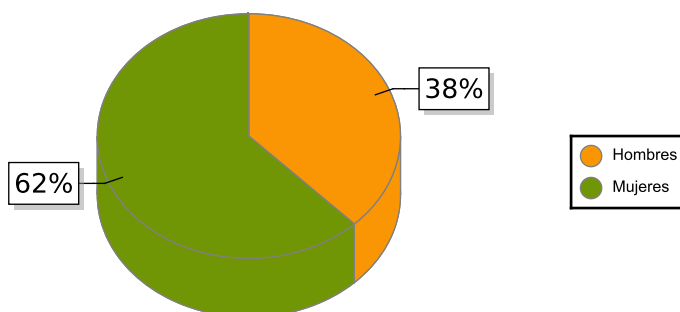
Por sectores

Según el sector de actividad económica, el paro registrado aumenta respecto al mes anterior en todos los sectores: Servicios (2.658), Agricultura (1.016), Industria (446) y Construcción (124). En el colectivo Sin empleo anterior el número de desempleados baja en 934 personas.

Por edad

Considerando la edad de los parados, en Extremadura el 90,8% son mayores de 25 años, que suben en 4.213 parados en relación al mes anterior (4,8% de variación mensual); por provincias los porcentajes de parados de este grupo de edad fueron del 90,8% en Badajoz y del 90,9% en Cáceres. Los parados menores de 25 años bajan un 8,9% respecto al mes anterior en Extremadura, correspondiéndose en términos absolutos con 903 parados menos.

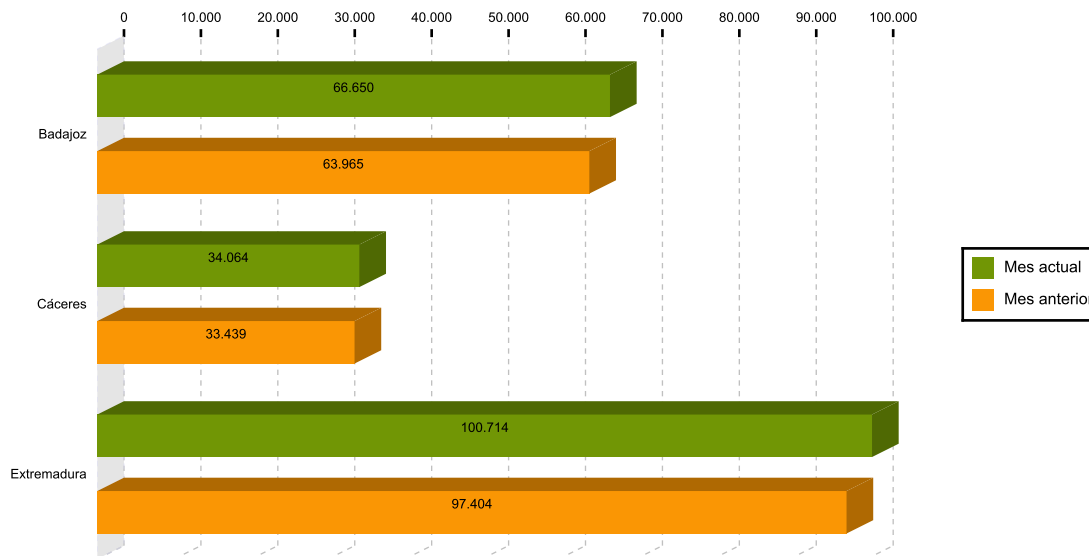
Paro por sexo en Extremadura



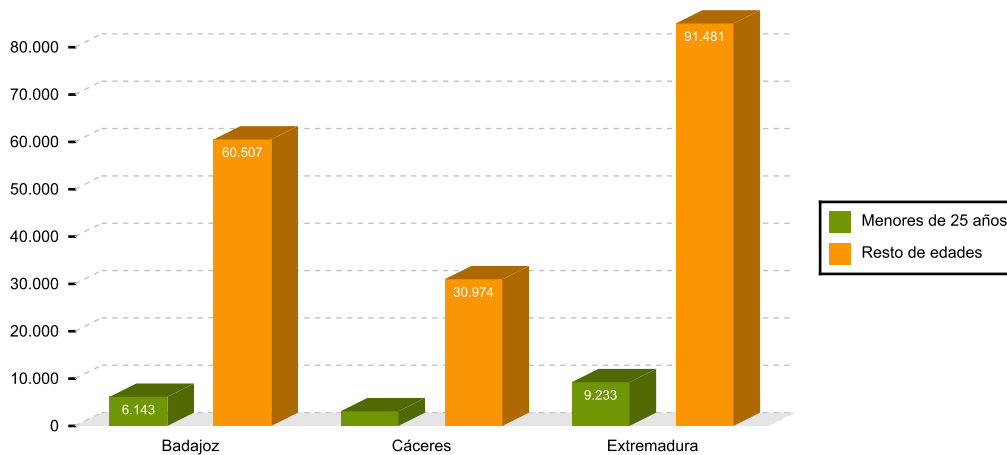
TOTAL Y VARIACIONES

	Respecto al mes anterior						Respecto al mismo mes d el año anterior			
	Extremadura			España			Extremadura		España	
	Número	Absolutos	En %	Número	Absolutos	En %	Absolutos	En %	Absolutos	En %
Parados	100.714	3.310	3,40	3.177.659	97.948	3,18	-4.530	-4,30	-77.044	-2,37
<i>Parados por sexos</i>										
Hombres	38.032	1.666	4,58	1.304.137	53.417	4,27	-2.380	-5,89	-36.053	-2,69
Mujeres	62.682	1.644	2,69	1.873.522	44.531	2,43	-2.150	-3,32	-40.991	-2,14
<i>Parados por sectores</i>										
Agricultura, ganadería y pesca	11.052	1.016	10,12	149.315	16.072	12,06	412	3,87	-218	-0,15
Industria	5.985	446	8,05	269.282	5.851	2,22	-207	-3,34	-12.329	-4,38
Construcción	7.513	124	1,68	254.002	35	0,01	-69	-0,91	-13.834	-5,17
Servicios	70.278	2.658	3,93	2.232.620	71.918	3,33	-2.592	-3,56	-34.193	-1,51
Sin empleo anterior	5.886	-934	-13,70	272.440	4.072	1,52	-2.074	-26,06	-16.470	-5,70

Parados en Extremadura por provincias mes actual y anterior



Nº de desempleados por edad en Extremadura



AFILIACIÓN A LA SEGURIDAD SOCIAL

La afiliación media en Extremadura en octubre fue de 397.627 personas, 2.740 menos que en el mes anterior (-0,68%). En términos interanuales el número de afiliados registró un aumento de 4.989 (1,27%). A nivel nacional los afiliados a la seguridad social suben en 106.541 personas respecto al mes anterior (0,55%) y en 436.920 personas (2,3%) respecto del mismo mes del año anterior.

Por regímenes, es el general (incluye S.E. General, S.E agrario y el S.E. Hogar) el que más afiliados recoge (79,8%), reduciéndose un 0,84% en relación al mes anterior. El régimen de autónomos, que representa el 20,2% de los afiliados, experimenta una tasa intermensual de -0,07%. Respecto al mismo mes de 2018, los afiliados en el régimen general aumentaron un 1,59% y los autónomos un 0,03%.

AFILIACIÓN A LA SEGURIDAD SOCIAL

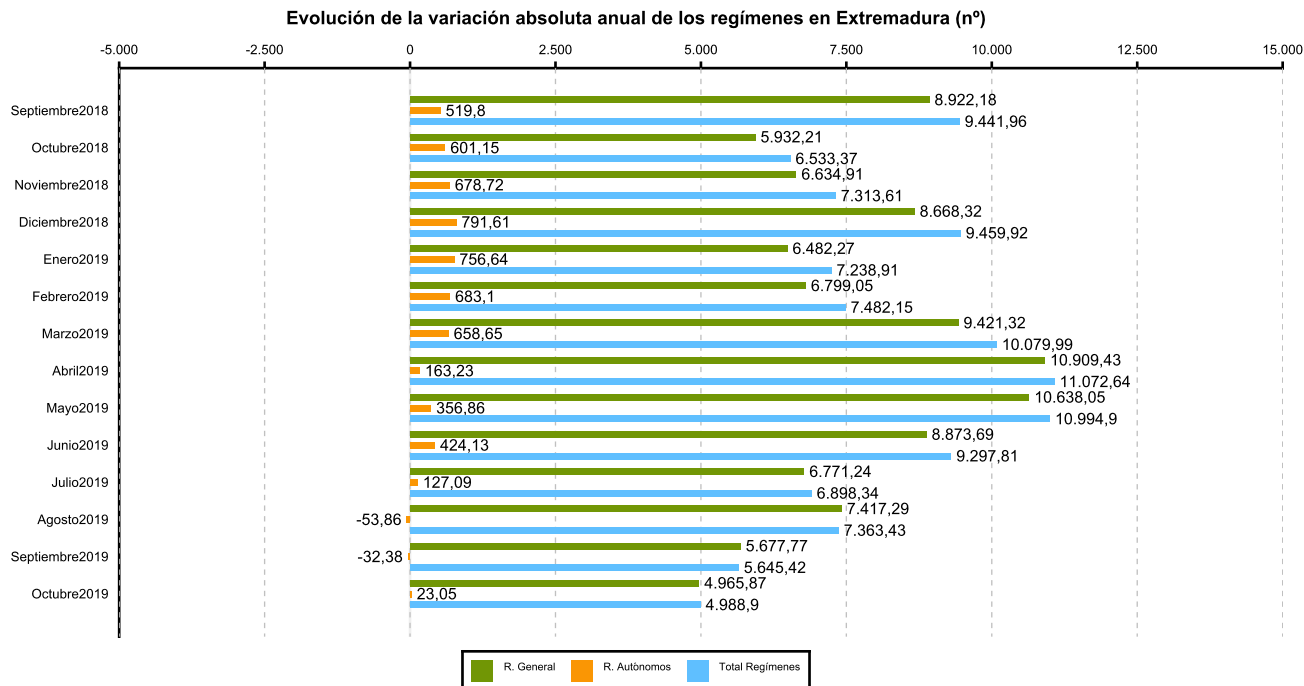
	Total Sistema				
	Número	Variación mensual		Variación anual	
		Absolutos	En %	Absolutos	En %
Badajoz	251.931	-2.233	-0,88	3.324	1,34
Cáceres	145.696	-507	-0,35	1.664	1,16
Extremadura	397.627	-2.740	-0,68	4.989	1,27
España	19.429.993	106.541	0,55	436.920	2,30

SECTORES

	Número	Variación mensual		Variación anual	
		Absolutos	En %	Absolutos	En %
R. GENERAL	317.122	-2.681	-0,84	4.966	1,59
S. General	251.660	-2.313	-0,91	6.862	2,80
S. E. Agrario	60.874	-380	-0,62	-1.599	-2,56
S. E. Hogar	4.589	12	0,27	-297	-6,08
R. AUTÓNOMOS	80.505	-59	-0,07	23	0,03

(1) Incluidos en Régimen General los datos de Cuidadores No Profesionales, excluidos datos de los Sistemas Especiales Agrario y de Empleados de Hogar.

(2) Desde enero 2013 en el Sistema Especial de Empleados de Hogar, se incluyen los afiliados del extinguido Régimen Especial de Empleados del Hogar (discontinuos).



Fuente: Elaboración propia a partir de los datos del Ministerio de Trabajo, Migraciones y Seguridad Social