

El Instituto de Estadística de Extremadura, organismo perteneciente a la Junta de Extremadura, publica la información elaborada sobre el paro registrado y la afiliación a la Seguridad Social a partir de los datos proporcionados por el Ministerio de Trabajo, Migraciones y Seguridad Social.

PARO REGISTRADO

El número de desempleados registrados en Extremadura subió en el mes de septiembre en 4.025 personas en relación con el mes anterior (4,31%), situándose en 97.404 desempleados. En la variación interanual el paro registrado en Extremadura baja en 4.883 personas (-4,77%).

Para el conjunto nacional, la cifra de desempleados alcanza los 3.079.711, aumentando respecto al mes de agosto en 13.907 parados (0,45%). En términos interanuales el volumen de parados refleja una reducción del 3,83%, correspondiéndose en valores absolutos con una disminución de 122.798 personas.

Por sexo

Atendiendo al sexo de los parados en la Comunidad Autónoma, el 37,3% son varones y el 62,7% mujeres. El paro registrado aumenta mensualmente entre los hombres en 1.351 personas (3,86%) y entre las mujeres en 2.674 (4,58%). Respecto al mismo mes del año anterior las tasas de variación fueron de -6,57% en varones y de -3,67% en mujeres. En la provincia de Badajoz el 35,8% de los parados son hombres y el 64,2% mujeres; y en la provincia de Cáceres el 59,7% son mujeres y el 40,3% hombres.

Por provincias

Por provincias, en Badajoz los parados ascienden a 63.965 (65,7%) y 33.439 (34,3%) en Cáceres. En Badajoz aumenta el número de parados en relación al mes anterior en 2.498 personas (4,06%) y en Cáceres en 1.527 parados más (4,79%). En tasa interanual, la cifra de parados fue del -4,69% en Badajoz y del -4,92% en Cáceres.

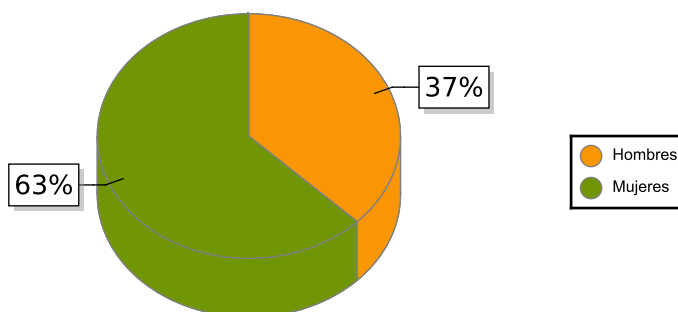
Por sectores

Según el sector de actividad económica, el paro registrado aumenta respecto al mes anterior en todos los sectores: Servicios (2.998), Agricultura (483), Industria (221) y Construcción (91). En el colectivo Sin empleo anterior el número de desempleados sube en 232 personas.

Por edad

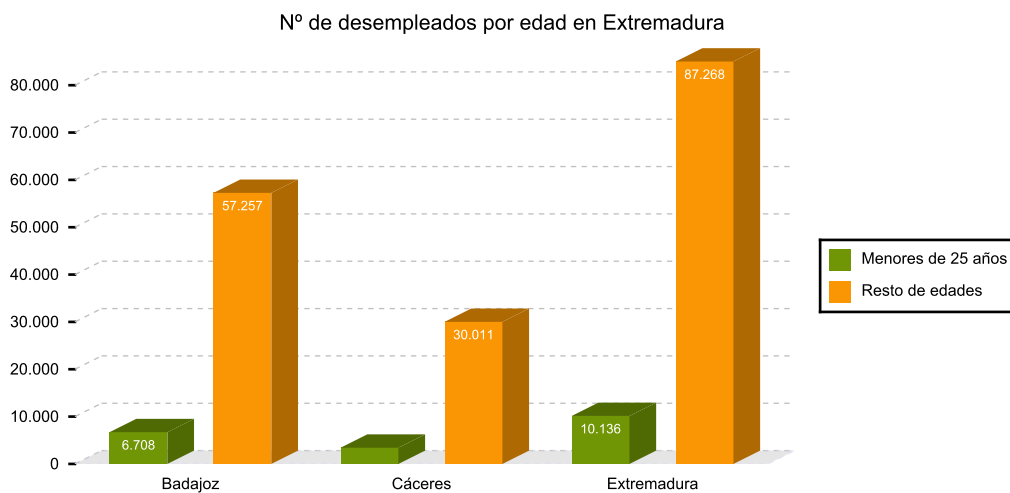
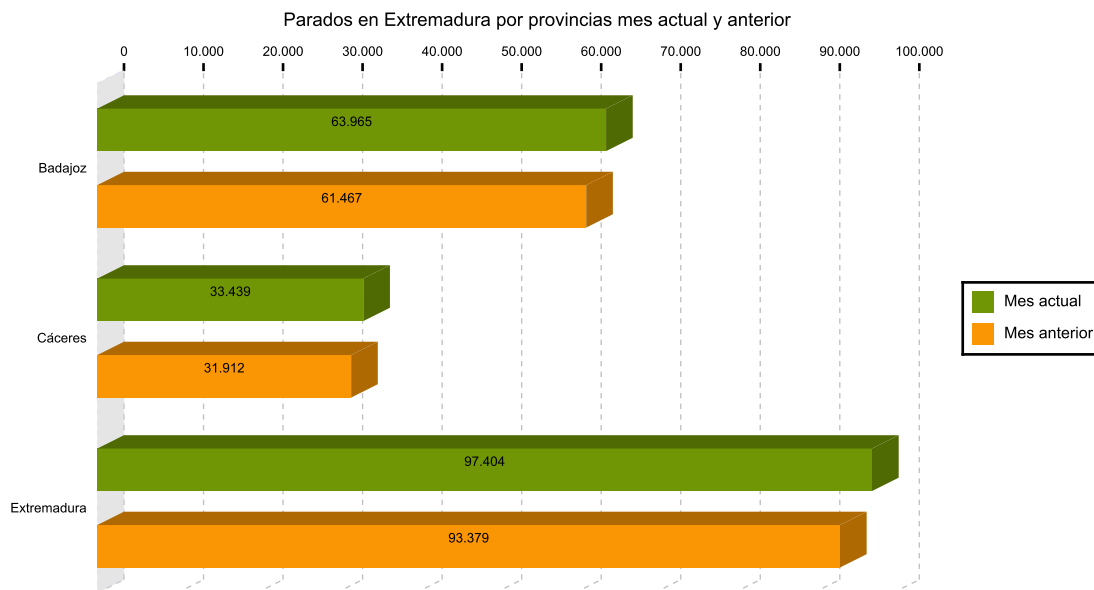
Considerando la edad de los parados, en Extremadura el 89,6% son mayores de 25 años, que suben en 2.700 parados en relación al mes anterior (3,2% de variación mensual); por provincias los porcentajes de parados de este grupo de edad fueron del 89,5% en Badajoz y del 89,7% en Cáceres. Los parados menores de 25 años aumentan un 15% respecto al mes anterior en Extremadura, correspondiéndose en términos absolutos con 1.352 parados más.

Paro por sexo en Extremadura



TOTAL Y VARIACIONES

	Respecto al mes anterior						Respecto al mismo mes d el año anterior			
	Extremadura			España			Extremadura		España	
	Número	Absolutos	En %	Número	Absolutos	En %	Absolutos	En %	Absolutos	En %
Parados	97.404	4.025	4,31	3.079.711	13.907	0,45	-4.883	-4,77	-122.798	-3,83
<i>Parados por sexos</i>										
Hombres	36.366	1.351	3,86	1.250.720	3.182	0,26	-2.557	-6,57	-62.431	-4,75
Mujeres	61.038	2.674	4,58	1.828.991	10.725	0,59	-2.326	-3,67	-60.367	-3,20
<i>Parados por sectores</i>										
Agricultura, ganadería y pesca	10.036	483	5,06	133.243	-9.601	-6,72	31	0,31	-6.989	-4,98
Industria	5.539	221	4,16	263.431	-2.460	-0,93	-173	-3,03	-15.359	-5,51
Construcción	7.389	91	1,25	253.967	-7.599	-2,91	-107	-1,43	-17.564	-6,47
Servicios	67.620	2.998	4,64	2.160.702	24.419	1,14	-3.317	-4,68	-62.892	-2,83
Sin empleo anterior	6.820	232	3,52	268.368	9.148	3,53	-1.317	-16,19	-19.994	-6,93



AFILIACIÓN A LA SEGURIDAD SOCIAL

La afiliación media en Extremadura en septiembre fue de 400.368 personas, 4.302 menos que en el mes anterior (-1,06%). En términos interanuales el número de afiliados registró un aumento de 5.645 (1,43%). A nivel nacional los afiliados a la seguridad social suben en 3.224 personas respecto al mes anterior (0,02%) y en 460.739 personas (2,44%) respecto del mismo mes del año anterior.

Por regímenes, es el general (incluye S.E. General, S.E agrario y el S.E. Hogar) el que más afiliados recoge (79,9%), reduciéndose un 1,27% en relación al mes anterior. El régimen de autónomos, que representa el 20,1% de los afiliados, experimenta una tasa intermensual de -0,23%. Respecto al mismo mes de 2018, los afiliados en el régimen general aumentaron un 1,81% y los autónomos bajaron un 0,04%.

AFILIACIÓN A LA SEGURIDAD SOCIAL

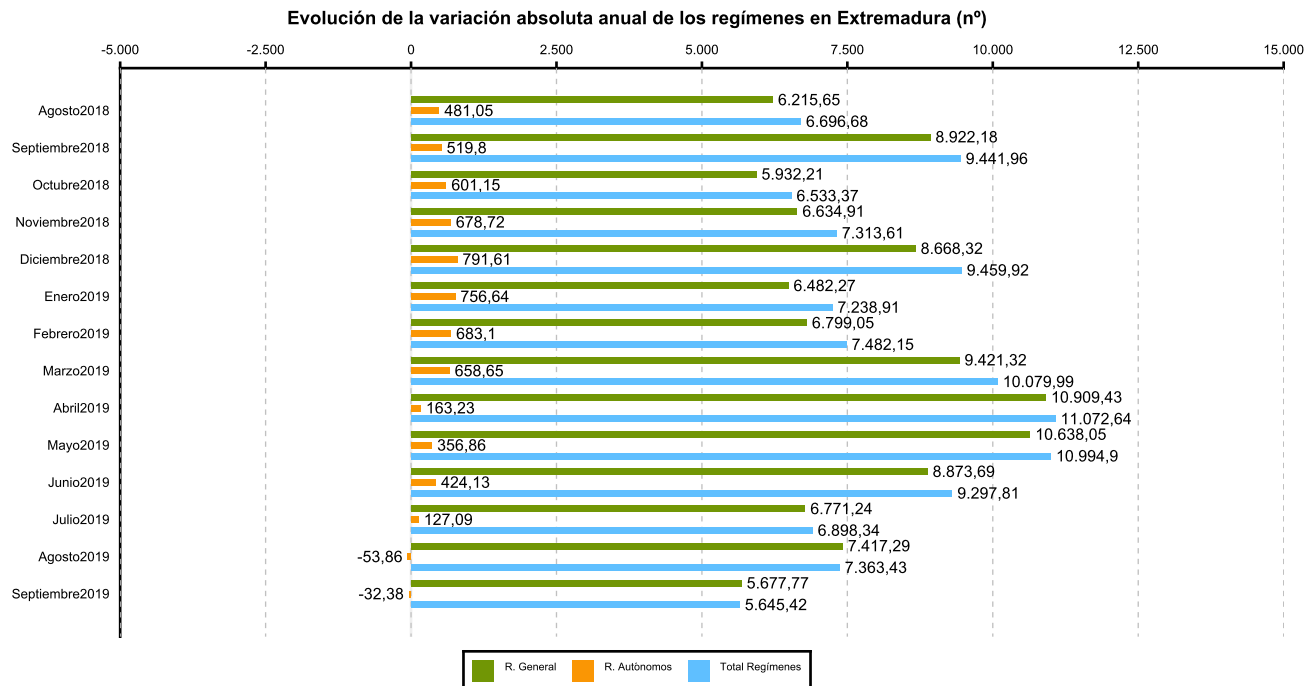
	Total Sistema				
	Número	Variación mensual		Variación anual	
		Absolutos	En %	Absolutos	En %
Badajoz	254.165	-2.123	-0,83	3.658	1,46
Cáceres	146.203	-2.178	-1,47	1.988	1,38
Extremadura	400.368	-4.302	-1,06	5.645	1,43
España	19.323.451	3.224	0,02	460.739	2,44

SECTORES

	Número	Variación mensual		Variación anual	
		Absolutos	En %	Absolutos	En %
R. GENERAL	319.803	-4.116	-1,27	5.678	1,81
S. General	253.973	-4.844	-1,87	7.037	2,85
S. E. Agrario	61.254	764	1,26	-1.071	-1,72
S. E. Hogar	4.577	-37	-0,80	-288	-5,92
R. AUTÓNOMOS	80.564	-186	-0,23	-32	-0,04

(1) Incluidos en Régimen General los datos de Cuidadores No Profesionales, excluidos datos de los Sistemas Especiales Agrario y de Empleados de Hogar.

(2) Desde enero 2013 en el Sistema Especial de Empleados de Hogar, se incluyen los afiliados del extinguido Régimen Especial de Empleados del Hogar (discontinuos).



Fuente: Elaboración propia a partir de los datos del Ministerio de Trabajo, Migraciones y Seguridad Social