

El Instituto de Estadística de Extremadura, organismo perteneciente a la Junta de Extremadura, publica la información elaborada sobre el paro registrado y la afiliación a la Seguridad Social a partir de los datos proporcionados por el Ministerio de Trabajo, Migraciones y Seguridad Social.

PARO REGISTRADO

El número de desempleados registrados en Extremadura creció en el mes de agosto en 1.420 personas en relación con el mes anterior (1,54%), situándose en 93.379 desempleados. En variación interanual el paro registrado en Extremadura baja en 5.268 personas (-5,34%).

Para el conjunto nacional, la cifra de desempleados alcanza los 3.065.804, aumentando respecto al mes de julio en 54.371 parados (1,81%). En términos interanuales el volumen de parados refleja una reducción del 3,65%, correspondiéndose en valores absolutos con una disminución de 116.264 personas.

Por sexo

Atendiendo al sexo de los parados en la Comunidad Autónoma, el 37% son varones y el 63% mujeres. El paro registrado aumenta mensualmente en 702 hombres (2,05%) y en 718 mujeres (1,25%). Respecto al mismo mes del año anterior las tasas de variación fueron de -7,42% en varones y de -4,04% en mujeres. En la provincia de Badajoz el 36% de los parados son hombres y el 64% mujeres; y en la provincia de Cáceres el 59% son mujeres y el 41% hombres.

Por provincias

Por provincias, en Badajoz los parados ascienden a 61.467 (66%) y 31.912 (34%) en Cáceres. En Badajoz sube el número de parados en relación al mes anterior en 1.041 personas (1,72%) y en Cáceres 379 parados más (1,2%). Tanto en Badajoz como en Cáceres el número de parados baja un 5,34% en tasa interanual.

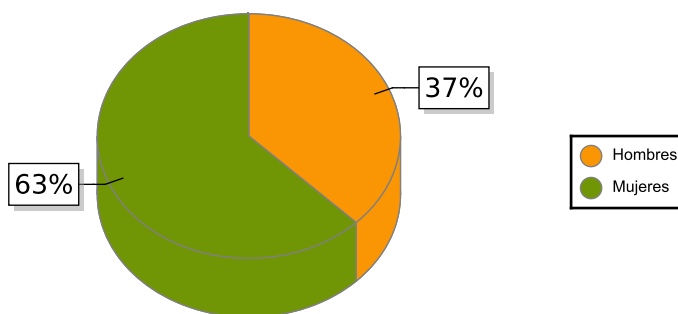
Por sectores

Según el sector de actividad económica, el paro registrado aumenta respecto al mes anterior en todos los sectores: Servicios (622), Construcción (404), Agricultura (352) e Industria (79). En el colectivo Sin empleo anterior el número de desempleados baja en 37 personas.

Por edad

Considerando la edad de los parados, en Extremadura el 90,6% son mayores de 25 años, que aumentan en 1.090 parados en relación al mes anterior (1,3% de variación mensual); por provincias los porcentajes de parados de este grupo de edad también fueron del 90,6% en Badajoz y del 90,5% en Cáceres. Los parados menores de 25 años suben un 3,9% respecto al mes anterior en Extremadura, correspondiéndose en términos absolutos con 330 parados más.

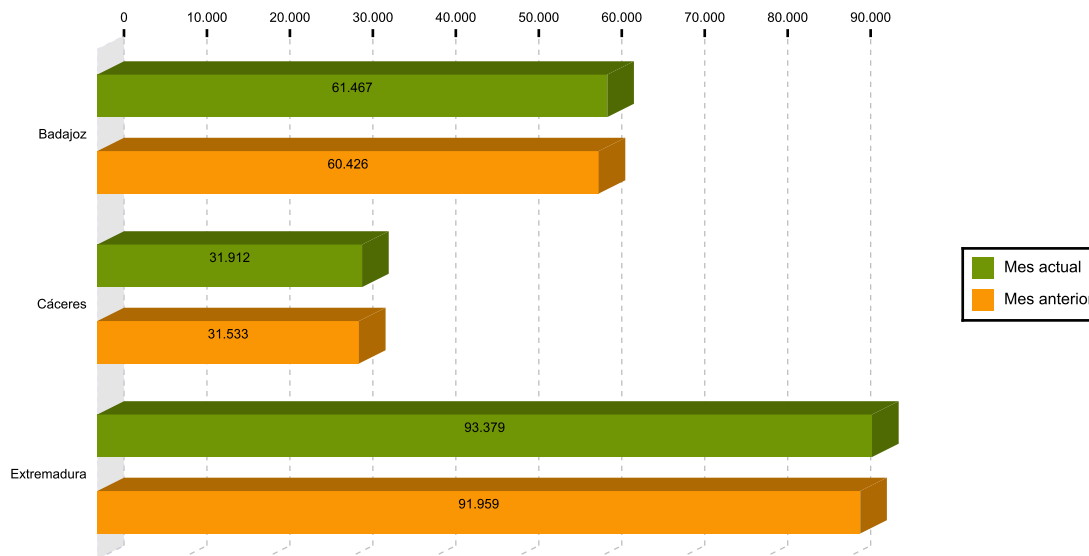
Paro por sexo en Extremadura



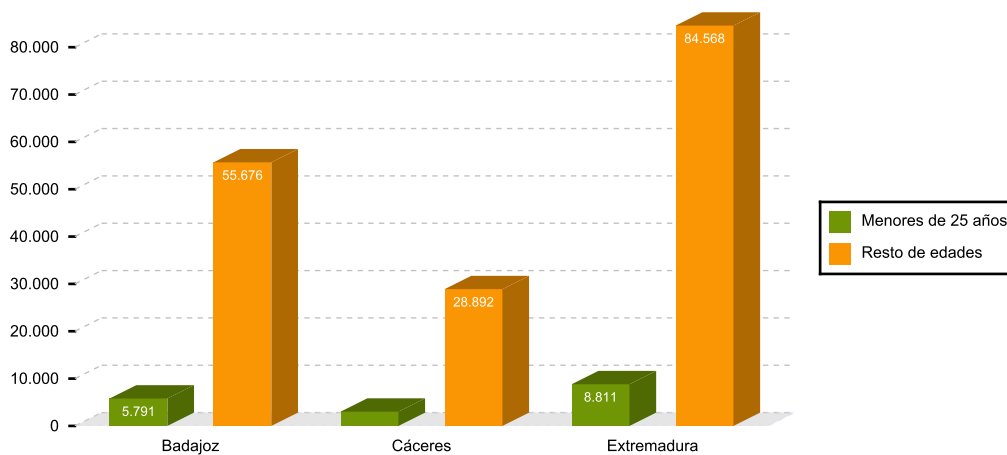
TOTAL Y VARIACIONES

	Respecto al mes anterior						Respecto al mismo mes d el año anterior			
	Extremadura			España			Extremadura		España	
	Número	Absolutos	En %	Número	Absolutos	En %	Absolutos	En %	Absolutos	En %
Parados	93.379	1.420	1,54	3.065.804	54.371	1,81	-5.268	-5,34	-116.264	-3,65
<i>Parados por sexos</i>										
Hombres	35.015	702	2,05	1.247.538	31.051	2,55	-2.808	-7,42	-59.456	-4,55
Mujeres	58.364	718	1,25	1.818.266	23.320	1,30	-2.460	-4,04	-56.808	-3,03
<i>Parados por sectores</i>										
Agricultura, ganadería y pesca	9.553	352	3,83	142.844	-6.655	-4,45	-176	-1,81	-5.825	-3,92
Industria	5.318	79	1,51	265.891	7.756	3,00	-337	-5,96	-15.314	-5,45
Construcción	7.298	404	5,86	261.566	11.365	4,54	-452	-5,83	-17.392	-6,23
Servicios	64.622	622	0,97	2.136.283	45.707	2,19	-3.273	-4,82	-58.366	-2,66
Sin empleo anterior	6.588	-37	-0,56	259.220	-3.802	-1,45	-1.030	-13,52	-19.367	-6,95

Parados en Extremadura por provincias mes actual y anterior



Nº de desempleados por edad en Extremadura



AFILIACIÓN A LA SEGURIDAD SOCIAL

La afiliación media en Extremadura en agosto fue de 404.669 personas, 776 menos que en el mes anterior (-0,19%). En términos interanuales el número de afiliados registró un aumento de 7.363 (1,85%). A nivel nacional los afiliados a la seguridad social se reducen en 212.984 personas respecto al mes anterior (-1,09%) y suben en 480.413 personas (2,55%) respecto del mismo mes del año anterior.

Por regímenes, es el general (incluye S.E. General, S.E agrario y el S.E. Hogar) el que más afiliados recoge (80%), reduciéndose un 0,11% en relación al mes anterior. El régimen de autónomos, que representa el 20% de los afiliados, experimenta una tasa intermensual de -0,53%. Respecto al mismo mes de 2018, los afiliados en el régimen general aumentaron un 2,34% y los autónomos bajaron un 0,07%.

AFILIACIÓN A LA SEGURIDAD SOCIAL

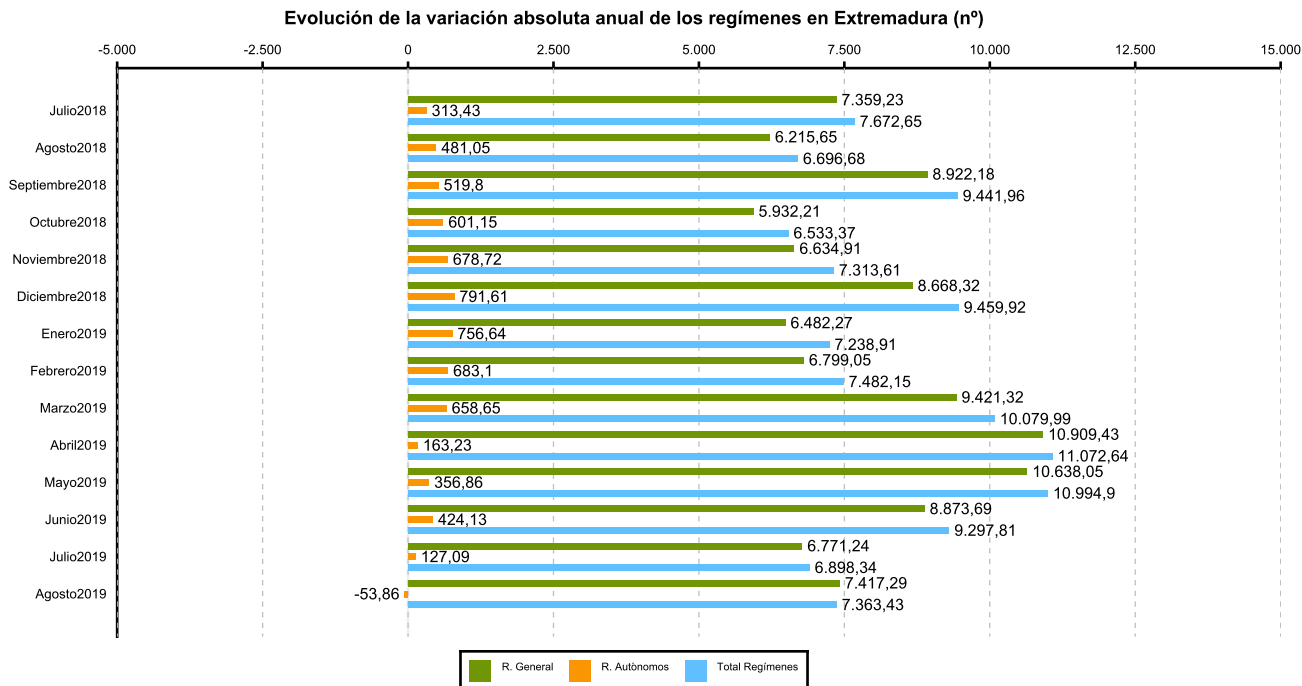
	Total Sistema				
	Número	Variación mensual		Variación anual	
		Absolutos	En %	Absolutos	En %
Badajoz	256.288	398	0,16	5.694	2,27
Cáceres	148.381	-1.174	-0,79	1.669	1,14
Extremadura	404.669	-776	-0,19	7.363	1,85
España	19.320.227	-212.984	-1,09	480.413	2,55

SECTORES

	Número	Variación mensual		Variación anual	
		Absolutos	En %	Absolutos	En %
R. GENERAL	323.919	-342	-0,11	7.417	2,34
S. General	258.816	2.087	0,81	8.858	3,54
S. E. Agrario	60.490	-2.378	-3,78	-1.151	-1,87
S. E. Hogar	4.614	-50	-1,08	-289	-5,90
R. AUTÓNOMOS	80.750	-434	-0,53	-54	-0,07

(1) Incluidos en Régimen General los datos de Cuidadores No Profesionales, excluidos datos de los Sistemas Especiales Agrario y de Empleados de Hogar.

(2) Desde enero 2013 en el Sistema Especial de Empleados de Hogar, se incluyen los afiliados del extinguido Régimen Especial de Empleados del Hogar (discontinuos).



Fuente: Elaboración propia a partir de los datos del Ministerio de Trabajo, Migraciones y Seguridad Social