

PARO REGISTRADO

Con los datos del Servicio Público de Empleo Estatal, el número de desempleados registrados en Extremadura bajó en el mes de marzo en 2.850 personas en relación con el mes anterior (-2,72%), situándose en 101.783 desempleados. En la variación interanual el paro registrado en Extremadura baja en 9.206 personas (-8,29%).

Para el conjunto nacional, la cifra de desempleados alcanza los 3.255.084, reduciéndose respecto al mes de febrero en 33.956 parados (-1,03%). En términos interanuales el volumen de parados refleja una reducción del 4,89%, correspondiéndose en valores absolutos con una disminución de 167.467 personas.

Por sexo

Atendiendo al sexo de los parados en la Comunidad Autónoma, el 38,3% son varones y el 61,7% mujeres. El paro registrado disminuye mensualmente entre los hombres en 1.439 personas (-3,56%) y entre las mujeres en 1.411 menos (-2,2%). Respecto al mismo mes del año anterior las tasas de variación fueron de -14,01% en varones y de -4,34% en mujeres. En la provincia de Badajoz el 36,7% de los parados son hombres y el 63,3% mujeres; y en la provincia de Cáceres el 58,6% son mujeres y el 41,4% hombres.

Por provincias

Por provincias, en Badajoz los parados ascienden a 66.658 (65,5%) y 35.125 (34,5%) en Cáceres. En Badajoz baja el número de parados en relación al mes anterior en 1.355 personas (-1,99%) y en Cáceres en 1.495 parados (-4,08%). En tasa interanual, la cifra de parados fue del -8,62% en Badajoz y del -7,68% en Cáceres.

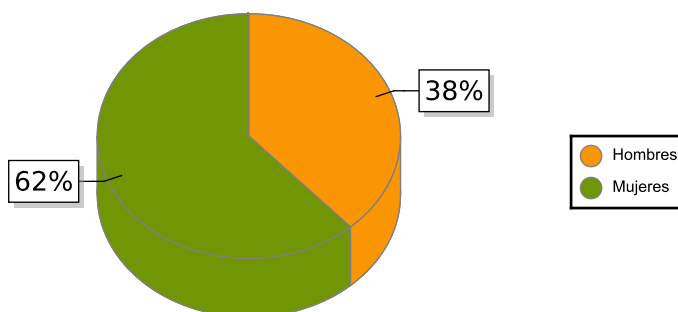
Por sectores

Según el sector de actividad económica, el paro registrado se reduce respecto al mes anterior en todos los sectores: Servicios (-2.096), Agricultura (-197), Construcción (-172) e Industria (-61). En el colectivo Sin empleo anterior el número de desempleados baja en 324 personas.

Por edad

Considerando la edad de los parados, en Extremadura el 90,6% son mayores de 25 años, que bajan en 1.512 parados en relación al mes anterior (-1,6% de variación mensual); por provincias los porcentajes de parados de este grupo de edad también fueron del 90,7% en Badajoz y del 90,6% en Cáceres. Los parados menores de 25 años se reducen un 12,3% respecto al mes anterior en Extremadura, correspondiéndose en términos absolutos con 1.338 parados menos.

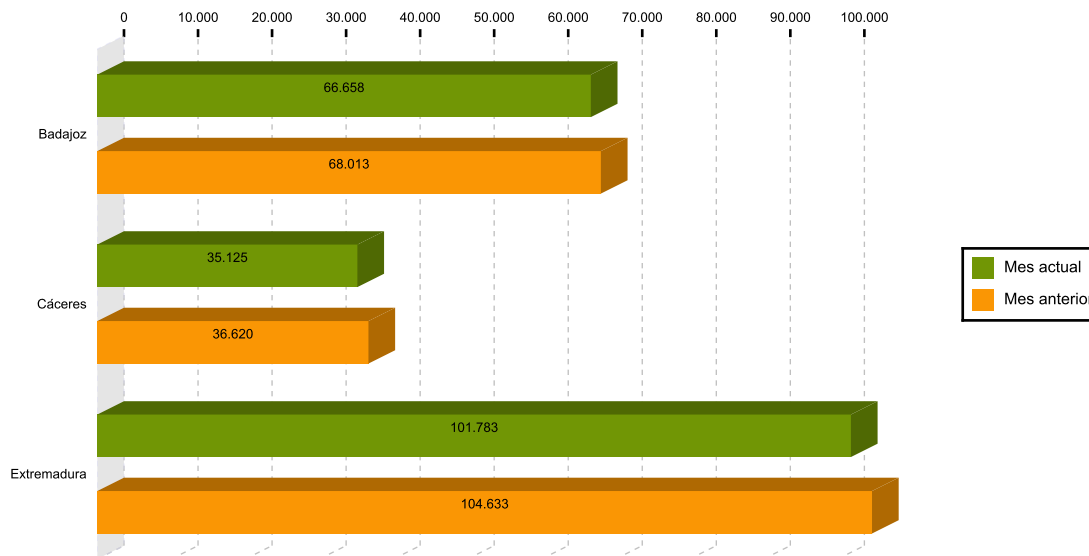
Paro por sexo en Extremadura



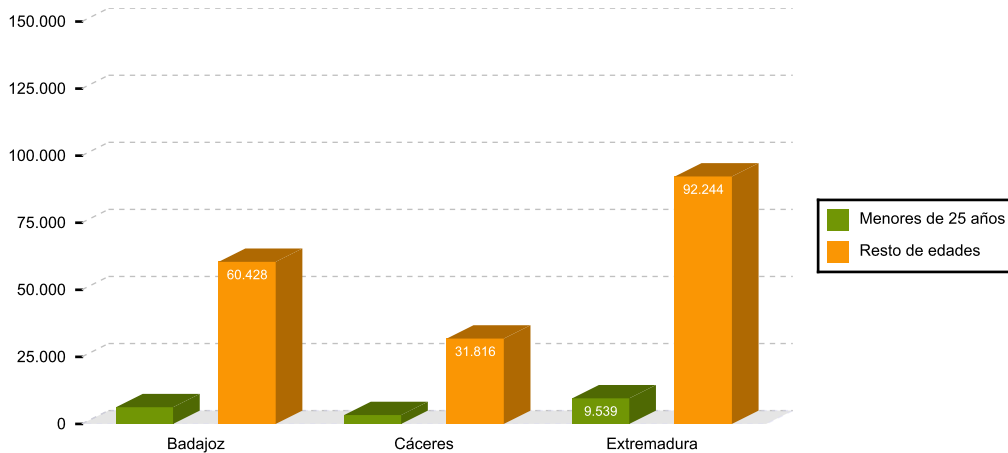
TOTAL Y VARIACIONES

	Respecto al mes anterior						Respecto al mismo mes d el año anterior			
	Extremadura			España			Extremadura		España	
	Número	Absolutos	En %	Número	Absolutos	En %	Absolutos	En %	Absolutos	En %
Parados	101.783	-2.850	-2,72	3.255.084	-33.956	-1,03	-9.206	-8,29	-167.467	-4,89
<i>Parados por sexos</i>										
Hombres	38.996	-1.439	-3,56	1.338.897	-21.328	-1,57	-6.355	-14,01	-115.223	-7,92
Mujeres	62.787	-1.411	-2,20	1.916.187	-12.628	-0,65	-2.851	-4,34	-52.244	-2,65
<i>Parados por sectores</i>										
Agricultura, ganadería y pesca	10.188	-197	-1,90	155.298	1.722	1,12	-1.487	-12,74	-13.525	-8,01
Industria	6.123	-61	-0,99	279.028	-4.000	-1,41	-563	-8,42	-22.629	-7,50
Construcción	7.495	-172	-2,24	261.581	-4.555	-1,71	-2.082	-21,74	-45.357	-14,78
Servicios	71.401	-2.096	-2,85	2.276.633	-32.401	-1,40	-3.937	-5,23	-72.284	-3,08
Sin empleo anterior	6.576	-324	-4,70	282.544	5.278	1,90	-1.137	-14,74	-13.672	-4,62

Parados en Extremadura por provincias mes actual y anterior



Nº de desempleados por edad en Extremadura



AFILIACIÓN A LA SEGURIDAD SOCIAL

La afiliación media en Extremadura en marzo fue de 390.665 personas, 2.690 más que en el mes anterior (0,69%). En términos interanuales el número de afiliados registró un aumento de 10.080 (2,65%). A nivel nacional los afiliados a la seguridad social suben en 155.104 personas respecto al mes anterior (0,82%) y en 541.489 personas (2,93%) respecto del mismo mes del año anterior.

Por regímenes, es el general (incluye S.E. General, S.E agrario y el S.E. Hogar) el que más afiliados recoge (79,4%), aumentando un 0,71% en relación al mes anterior. El régimen de autónomos, que representa el 20,6% de los afiliados, experimenta una tasa intermensual de 0,62%. Respecto al mismo mes de 2018, los afiliados en el régimen general aumentaron un 3,13% y los autónomos un 0,82%.

AFILIACIÓN A LA SEGURIDAD SOCIAL

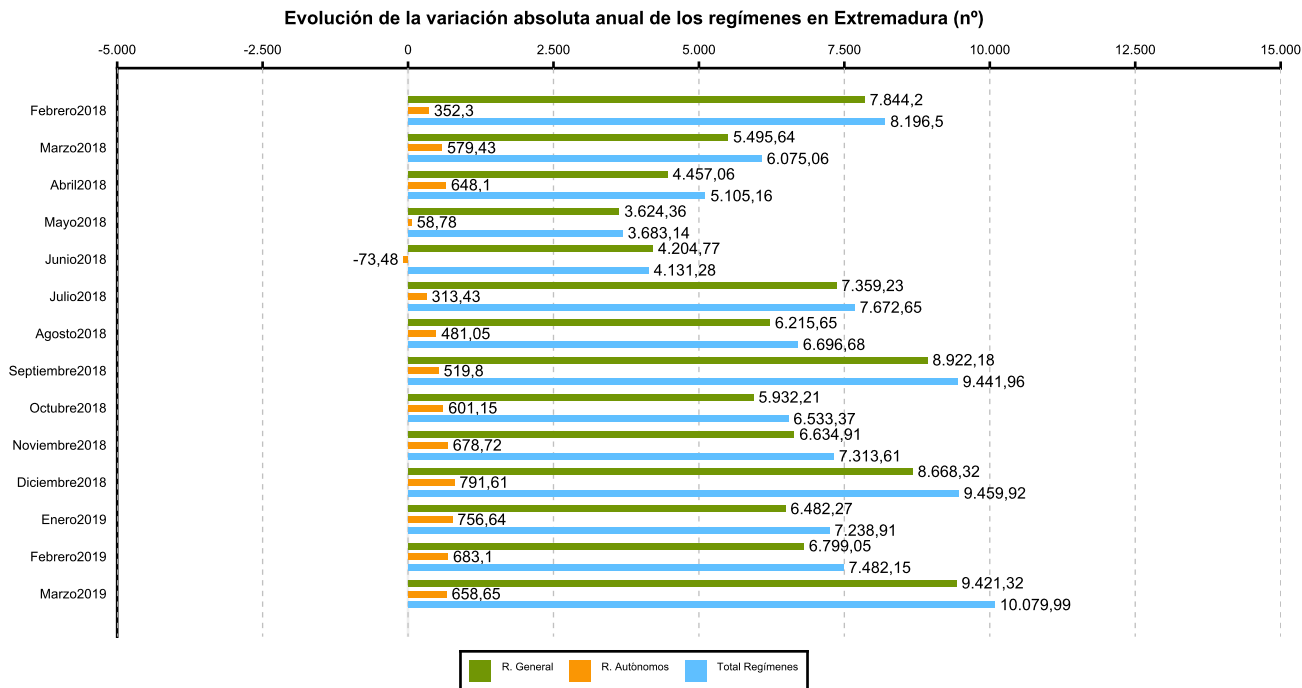
	Total Sistema				
	Número	Variación mensual		Variación anual	
		Absolutos	En %	Absolutos	En %
Badajoz	247.887	1.798	0,73	7.501	3,12
Cáceres	142.778	892	0,63	2.579	1,84
Extremadura	390.665	2.690	0,69	10.080	2,65
España	19.043.576	155.104	0,82	541.489	2,93

SECTORES

	Número	Variación mensual		Variación anual	
		Absolutos	En %	Absolutos	En %
R. GENERAL	310.080	2.195	0,71	9.421	3,13
S. General	247.285	2.414	0,99	10.446	4,41
S. E. Agrario	57.986	-223	-0,38	-784	-1,33
S. E. Hogar	4.809	4	0,08	-241	-4,76
R. AUTÓNOMOS	80.585	494	0,62	659	0,82

(1) Incluidos en Régimen General los datos de Cuidadores No Profesionales, excluidos datos de los Sistemas Especiales Agrario y de Empleados de Hogar.

(2) Desde enero 2013 en el Sistema Especial de Empleados de Hogar, se incluyen los afiliados del extinguido Régimen Especial de Empleados del Hogar (discontinuos).



Fuente: Elaboración propia a partir de los datos del Ministerio de Trabajo, Migraciones y Seguridad Social