

PARO REGISTRADO

Con los datos del Servicio Público de Empleo Estatal, el número de desempleados registrados en Extremadura bajó en el mes de febrero en 1.534 personas en relación con el mes anterior (-1,44%), situándose en 104.633 desempleados. En la variación interanual el paro registrado en Extremadura baja en 8.306 personas (-7,35%).

Para el conjunto nacional, la cifra de desempleados alcanza los 3.289.040, creciendo respecto al mes de enero en 3.279 parados (0,1%). En términos interanuales el volumen de parados refleja una reducción del 5,22%, correspondiéndose en valores absolutos con una disminución de 181.208 personas.

Por sexo

Atendiendo al sexo de los parados en la Comunidad Autónoma, el 38,6% son varones y el 61,4% mujeres. El paro registrado disminuye mensualmente entre los hombres en 1.119 personas (-2,69%) y entre las mujeres en 415 menos (-0,64%). Respecto al mismo mes del año anterior las tasas de variación fueron de -11,49% en varones y de -4,55% en mujeres. En la provincia de Badajoz el 36,9% de los parados son hombres y el 63,1% mujeres; y en la provincia de Cáceres el 58,1% son mujeres y el 41,9% hombres.

Por provincias

Por provincias, en Badajoz los parados ascienden a 68.013 (65%) y 36.620 (35%) en Cáceres. En Badajoz baja el número de parados en relación al mes anterior en 743 personas (-1,08%) y en Cáceres en 791 parados menos (-2,11%). En tasa interanual, la cifra de parados fue del -8,05% en Badajoz y del -6,03% en Cáceres.

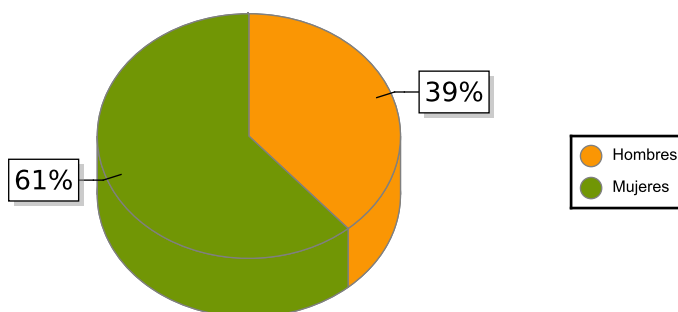
Por sectores

Según el sector de actividad económica, el paro registrado se reduce respecto al mes anterior en todos los sectores: Servicios (-1.065), Construcción (-371), Agricultura (-152) e Industria (-83). En el colectivo Sin empleo anterior el número de desempleados crece en 137 personas.

Por edad

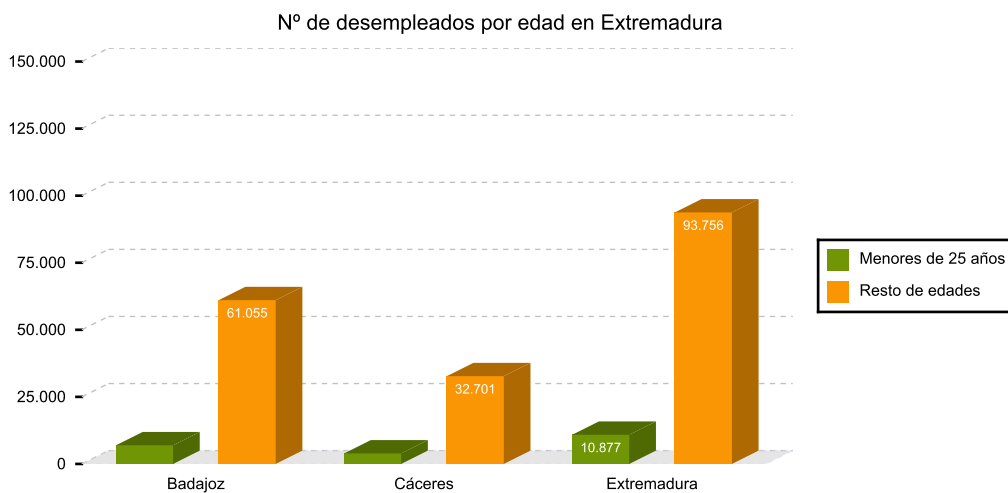
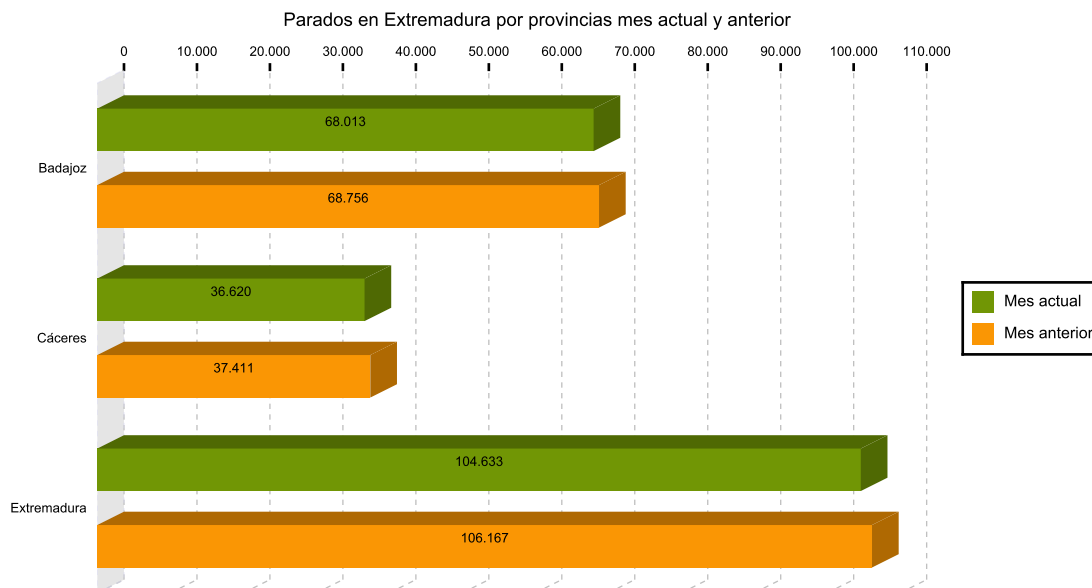
Considerando la edad de los parados, en Extremadura el 89,6% son mayores de 25 años, que bajan en 1.603 parados en relación al mes anterior (-1,7% de variación mensual); por provincias los porcentajes de parados de este grupo de edad también fueron del 89,8% en Badajoz y del 89,3% en Cáceres. Los parados menores de 25 años aumentan un 0,6% respecto al mes anterior en Extremadura, correspondiéndose en términos absolutos con 69 parados más.

Paro por sexo en Extremadura



TOTAL Y VARIACIONES

	Respecto al mes anterior						Respecto al mismo mes d el año anterior			
	Extremadura			España			Extremadura		España	
	Número	Absolutos	En %	Número	Absolutos	En %	Absolutos	En %	Absolutos	En %
Parados	104.633	-1.534	-1,44	3.289.040	3.279	0,10	-8.306	-7,35	-181.208	-5,22
<i>Parados por sexos</i>										
Hombres	40.435	-1.119	-2,69	1.360.225	-223	-0,02	-5.249	-11,49	-112.145	-7,62
Mujeres	64.198	-415	-0,64	1.928.815	3.502	0,18	-3.057	-4,55	-69.063	-3,46
<i>Parados por sectores</i>										
Agricultura, ganadería y pesca	10.385	-152	-1,44	153.576	9.885	6,88	-1.394	-11,83	-14.798	-8,79
Industria	6.184	-83	-1,32	283.028	-2.304	-0,81	-467	-7,02	-20.300	-6,69
Construcción	7.667	-371	-4,62	266.136	-4.647	-1,72	-1.557	-16,88	-39.210	-12,84
Servicios	73.497	-1.065	-1,43	2.309.034	-7.581	-0,33	-4.114	-5,30	-92.788	-3,86
Sin empleo anterior	6.900	137	2,03	277.266	7.926	2,94	-774	-10,09	-14.112	-4,84



AFILIACIÓN A LA SEGURIDAD SOCIAL

La afiliación media en Extremadura en febrero fue de 387.976 personas, 1.027 más que en el mes anterior (0,27%). En términos interanuales el número de afiliados registró un aumento de 7.482 (1,97%). A nivel nacional los afiliados a la seguridad social suben en 69.172 personas respecto al mes anterior (0,37%) y en 524.958 personas (2,86%) respecto del mismo mes del año anterior.

Por regímenes, es el general (incluye S.E. General, S.E agrario y el S.E. Hogar) el que más afiliados recoge (79,4%), aumentando un 0,28% en relación al mes anterior. El régimen de autónomos, que representa el 20,6% de los afiliados, experimenta una tasa intermensual de 0,21%. Respecto al mismo mes de 2018, los afiliados en el régimen general aumentaron un 2,26% y los autónomos un 0,86%.

AFILIACIÓN A LA SEGURIDAD SOCIAL

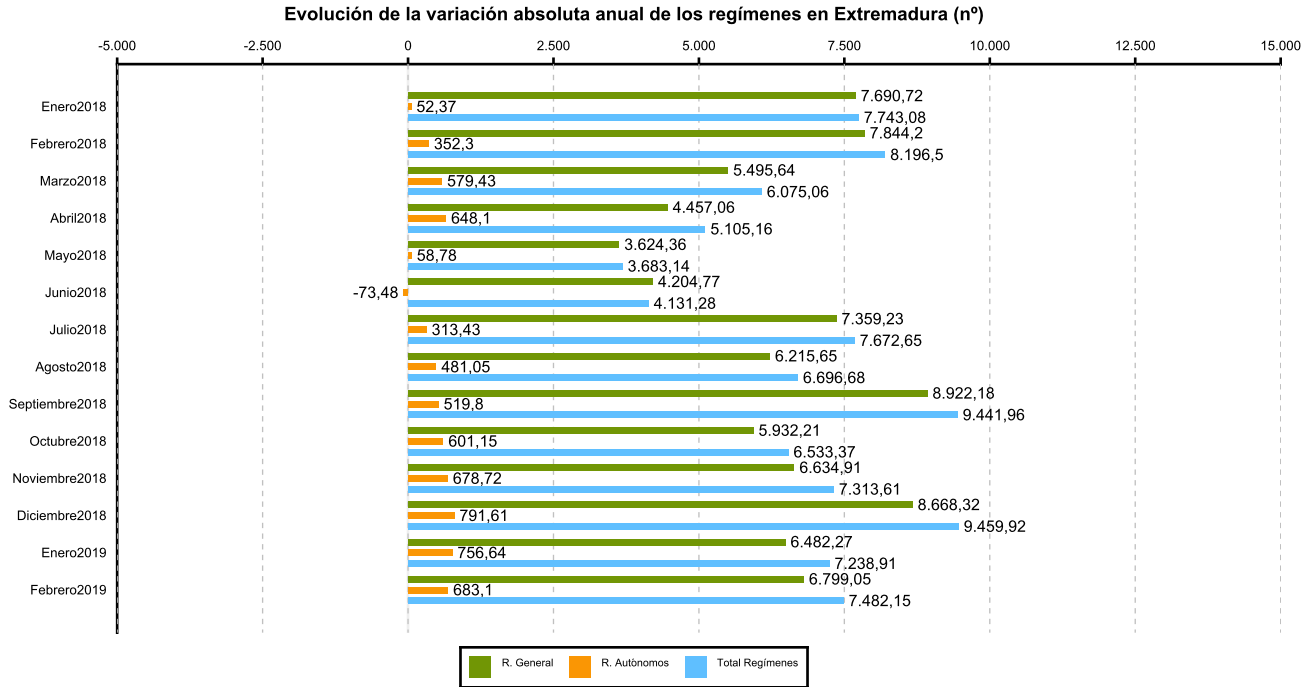
	Total Sistema				
	Número	Variación mensual		Variación anual	
		Absolutos	En %	Absolutos	En %
Badajoz	246.090	184	0,07	5.485	2,28
Cáceres	141.886	844	0,60	1.997	1,43
Extremadura	387.976	1.027	0,27	7.482	1,97
España	18.888.472	69.172	0,37	524.958	2,86

SECTORES

	Número	Variación mensual		Variación anual	
		Absolutos	En %	Absolutos	En %
R. GENERAL	307.885	860	0,28	6.799	2,26
S. General	244.871	1.645	0,68	8.407	3,56
S. E. Agrario	58.208	-784	-1,33	-1.378	-2,31
S. E. Hogar	4.806	-1	-0,02	-230	-4,57
R. AUTÓNOMOS	80.091	168	0,21	683	0,86

(1) Incluidos en Régimen General los datos de Cuidadores No Profesionales, excluidos datos de los Sistemas Especiales Agrario y de Empleados de Hogar.

(2) Desde enero 2013 en el Sistema Especial de Empleados de Hogar, se incluyen los afiliados del extinguido Régimen Especial de Empleados del Hogar (discontinuos).



Fuente: Elaboración propia a partir de los datos del Ministerio de Trabajo, Migraciones y Seguridad Social