

El Instituto de Estadística de Extremadura, organismo perteneciente a la Junta de Extremadura, publica la información elaborada sobre el paro registrado y la afiliación a la Seguridad Social a partir de los datos proporcionados por el Ministerio de Trabajo, Migraciones y Seguridad Social.

PARO REGISTRADO

El número de desempleados registrados en Extremadura bajó en el mes de diciembre en 1.107 personas en relación con el mes anterior (-1,1%), situándose en 101.095 desempleados. En la variación interanual el paro registrado en Extremadura baja en 448 personas (-0,4%).

Para el conjunto nacional, la cifra de desempleados alcanza los 3.163.605, reduciendo respecto al mes de noviembre en 34.579 parados (-1,1%). En términos interanuales el volumen de parados refleja una reducción del -1,2%, correspondiéndose en valores absolutos con una disminución de 38.692 personas.

Por sexo

Atendiendo al sexo de los parados en la Comunidad Autónoma, el 40% son hombres y el 60% mujeres. El paro registrado aumenta mensualmente entre los hombres en 1.125 personas (2,9%) y se reduce entre las mujeres en 2.232 (-3,53%). Respecto al mismo mes del año anterior las tasas de variación fueron de -0,4% en hombres y de -0,5% en mujeres. En la provincia de Badajoz el 37,7% de los parados son hombres y el 62,3% mujeres; y en la provincia de Cáceres el 56,7% son mujeres y el 43,3% hombres.

Por provincias

Por provincias, en Badajoz los parados ascienden a 65.644 (64,9%) y 35.451 (35,1%) en Cáceres. En Badajoz disminuye el número de parados en relación al mes anterior en 1.343 personas (-2%) y en Cáceres aumenta en 236 parados más (0,7%). En tasa interanual, la cifra de parados fue del -0,6% en Badajoz y del -0,2% en Cáceres.

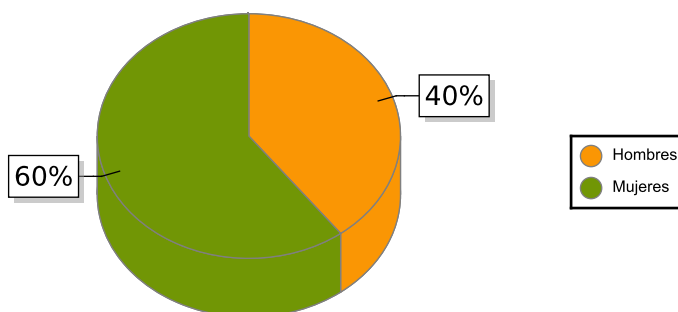
Por sectores

Según el sector de actividad económica, el paro registrado aumenta respecto al mes anterior en los sectores: Construcción (1.287) e Industria (138). En Servicios (-2.044), en el colectivo Sin empleo anterior(-279) y en Agricultura (-209) el número de desempleados baja.

Por edad

Considerando la edad de los parados, en Extremadura el 91,3% son mayores de 25 años, que bajan en 497 parados en relación al mes anterior (-0,5% de variación mensual); por provincias los porcentajes de parados de este grupo de edad fueron del 91,4% en Badajoz y del 91,2% en Cáceres. Los parados menores de 25 años bajan un 6,5% respecto al mes anterior en Extremadura, correspondiéndose en términos absolutos con 610 parados menos.

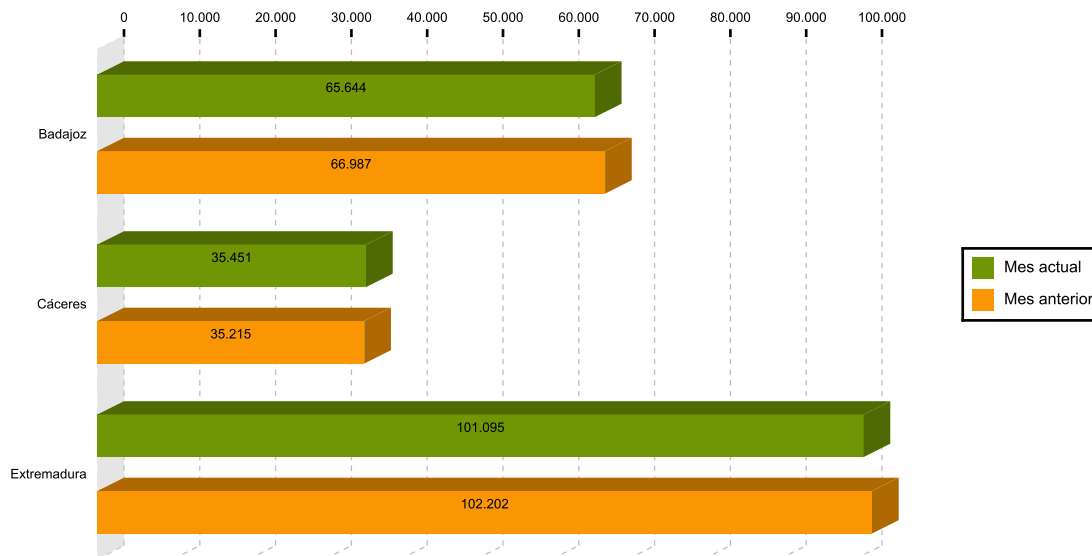
Paro por sexo en Extremadura



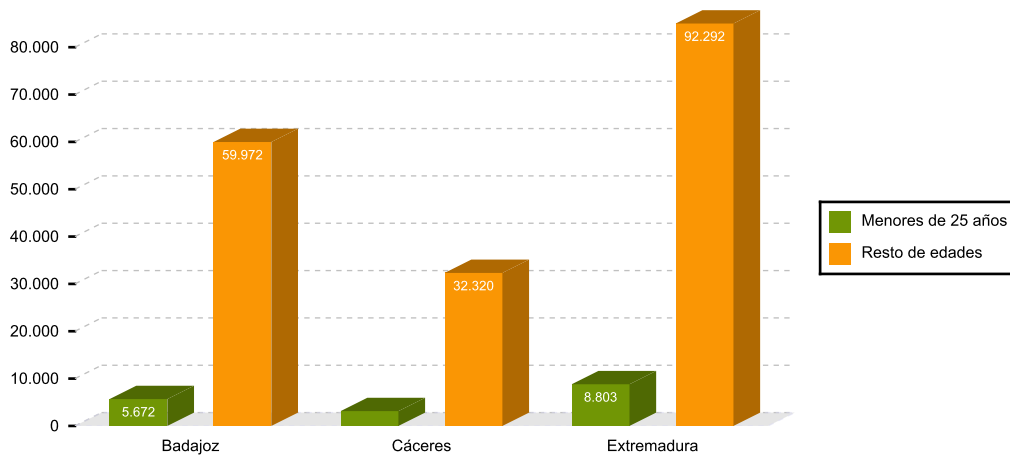
TOTAL Y VARIACIONES

	Respecto al mes anterior						Respecto al mismo mes d el año anterior			
	Extremadura			España			Extremadura		España	
	Número	Absolutos	En %	Número	Absolutos	En %	Absolutos	En %	Absolutos	En %
Parados	101.095	-1.107	-1,08	3.163.605	-34.579	-1,08	-448	-0,44	-38.692	-1,21
<i>Parados por sexos</i>										
Hombres	40.089	1.125	2,89	1.328.396	10.710	0,81	-153	-0,38	-8.848	-0,66
Mujeres	61.006	-2.232	-3,53	1.835.209	-45.289	-2,41	-295	-0,48	-29.574	-1,59
<i>Parados por sectores</i>										
Agricultura, ganadería y pesca	10.976	-209	-1,87	140.960	-6.640	-4,50	1.096	11,09	2.189	1,58
Industria	6.093	138	2,32	275.025	6.350	2,36	-93	-1,50	-9.105	-3,20
Construcción	9.065	1.287	16,55	274.022	18.282	7,15	638	7,57	-3.657	-1,32
Servicios	69.743	-2.044	-2,85	2.214.867	-41.687	-1,85	-453	-0,65	-16.164	-0,72
Sin empleo anterior	5.218	-279	-5,08	258.731	-10.884	-4,04	-1.636	-23,87	-11.955	-4,42

Parados en Extremadura por provincias mes actual y anterior



Nº de desempleados por edad en Extremadura



AFILIACIÓN A LA SEGURIDAD SOCIAL

La afiliación media en Extremadura en diciembre fue de 393.811 personas, 869 más que en el mes anterior (0,2%). En términos interanuales el número de afiliados registró un descenso de 658 (-0,2%). A nivel nacional los afiliados a la seguridad social suben en 31.659 personas respecto al mes anterior (0,2%) y en 384.373 personas (2%) respecto del mismo mes del año anterior.

Por regímenes, es el general (incluye S.E. General, S.E agrario y el S.E. Hogar) el que más afiliados recoge (79,6%), incrementándose un 0,3% en relación al mes anterior. El régimen de autónomos, que representa el 20,4% de los afiliados, experimenta una tasa intermensual de -0,03%. Respecto al mismo mes de 2018, los afiliados en el régimen general bajaron un 0,3% y los autónomos aumentaron un 0,2%.

AFILIACIÓN A LA SEGURIDAD SOCIAL

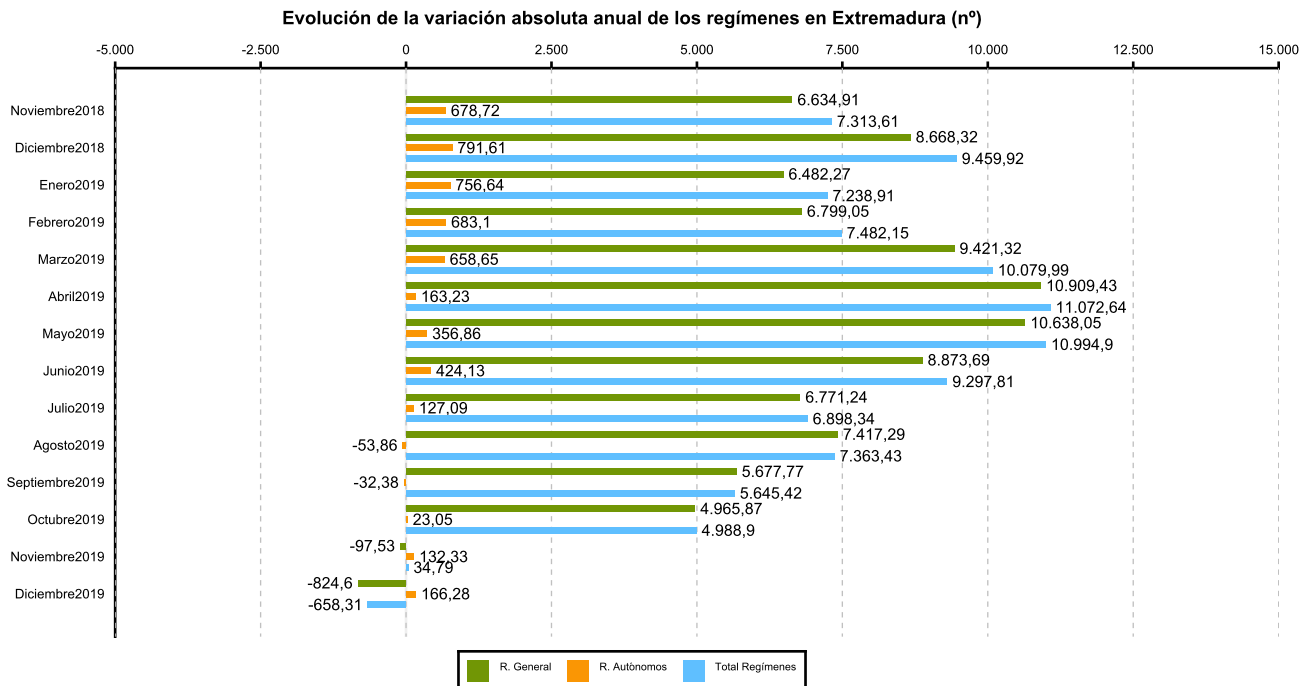
	Total Sistema				
	Número	Variación mensual		Variación anual	
		Absolutos	En %	Absolutos	En %
Badajoz	250.349	1.281	0,51	-456	-0,18
Cáceres	143.463	-412	-0,29	-202	-0,14
Extremadura	393.811	869	0,22	-658	-0,17
España	19.408.538	31.659	0,16	384.373	2,02

SECTORES

	Número	Variación mensual		Variación anual	
		Absolutos	En %	Absolutos	En %
R. GENERAL	313.304	893	0,29	-825	-0,26
S. General	250.924	1.459	0,58	2.312	0,93
S. E. Agrario	57.822	-553	-0,95	-2.843	-4,69
S. E. Hogar	4.558	-12	-0,26	-294	-6,06
R. AUTÓNOMOS	80.507	-24	-0,03	166	0,21

(1) Incluidos en Régimen General los datos de Cuidadores No Profesionales, excluidos datos de los Sistemas Especiales Agrario y de Empleados de Hogar.

(2) Desde enero 2013 en el Sistema Especial de Empleados de Hogar, se incluyen los afiliados del extinguido Régimen Especial de Empleados del Hogar (discontinuos).



Fuente: Elaboración propia a partir de los datos del Ministerio de Trabajo, Migraciones y Seguridad Social