

El Instituto de Estadística de Extremadura, organismo perteneciente a la Junta de Extremadura, publica la información elaborada sobre el paro registrado y la afiliación a la Seguridad Social a partir de los datos proporcionados por el Ministerio de Trabajo, Migraciones y Seguridad Social.

PARO REGISTRADO

El número de desempleados registrados en Extremadura subió en el mes de noviembre en 1.488 personas en relación con el mes anterior (1,5%), situándose en 102.202 desempleados. En la variación interanual el paro registrado en Extremadura baja en 1.868 personas (-1,8%).

Para el conjunto nacional, la cifra de desempleados alcanza los 3.198.184, aumentando respecto al mes de octubre en 20.525 parados (0,6%). En términos interanuales el volumen de parados refleja una reducción del 1,7%, correspondiéndose en valores absolutos con una disminución de 54.683 personas.

Por sexo

Atendiendo al sexo de los parados en la Comunidad Autónoma, el 38,1% son hombres y el 61,9% mujeres. El paro registrado aumenta mensualmente entre los hombres en 932 personas (2,4%) y entre las mujeres en 556 (0,9%). Respecto al mismo mes del año anterior las tasas de variación fueron de -3,6% en hombres y de -0,6% en mujeres. En la provincia de Badajoz el 36,4% de los parados son hombres y el 63,6% mujeres; y en la provincia de Cáceres el 58,6% son mujeres y el 41,4% hombres.

Por provincias

Por provincias, en Badajoz los parados ascienden a 66.987 (66,5%) y 35.215 (34,5%) en Cáceres. En Badajoz aumenta el número de parados en relación al mes anterior en 337 personas (0,5%) y en Cáceres en 1.151 parados más (3,4%). En tasa interanual, la cifra de parados fue del -1,79% en Badajoz y del -1,80% en Cáceres.

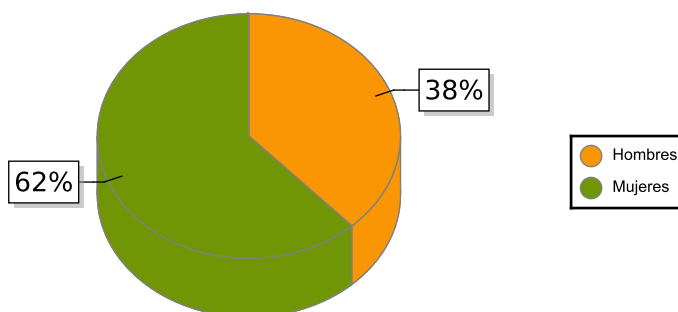
Por sectores

Según el sector de actividad económica, el paro registrado aumenta respecto al mes anterior en los sectores: Servicios (1.509), Construcción (265) y Agricultura (133). En Industria (-30) y en el colectivo Sin empleo anterior(-389) el número de desempleados baja.

Por edad

Considerando la edad de los parados, en Extremadura el 90,8% son mayores de 25 años, que suben en 1.310 parados en relación al mes anterior (1,4% de variación mensual); por provincias los porcentajes de parados de este grupo de edad fueron del 90,9% en Badajoz y del 90,6% en Cáceres. Los parados menores de 25 años bajan un 1,9% respecto al mes anterior en Extremadura, correspondiéndose en términos absolutos con 180 parados menos.

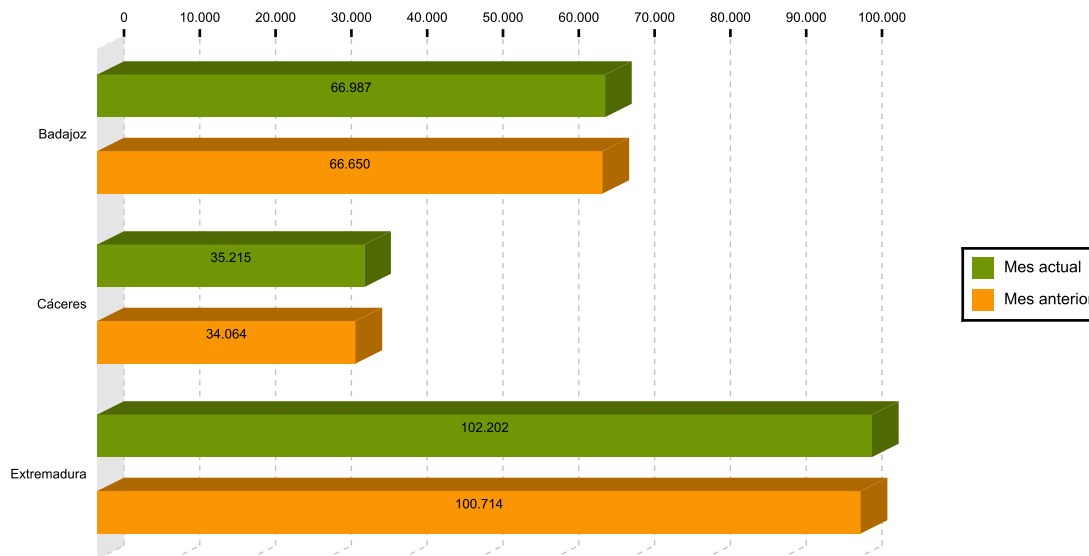
Paro por sexo en Extremadura



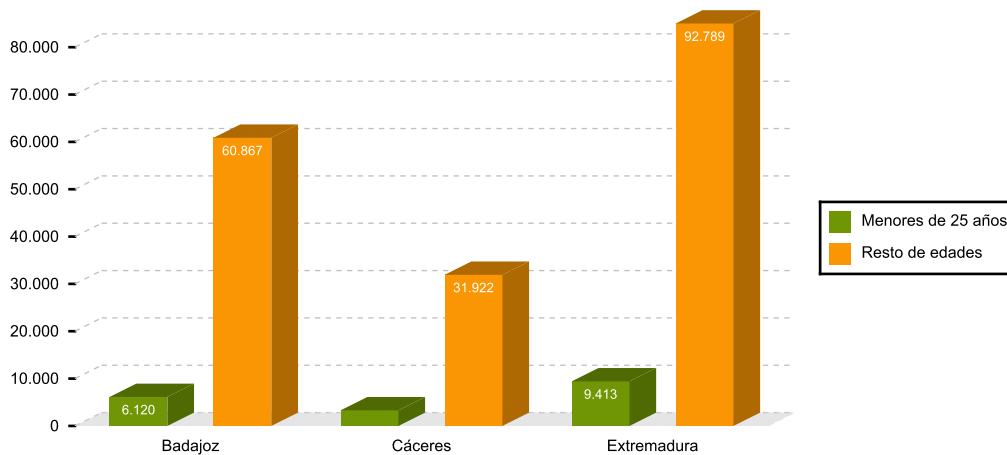
TOTAL Y VARIACIONES

	Respecto al mes anterior						Respecto al mismo mes d el año anterior			
	Extremadura			España			Extremadura		España	
	Número	Absolutos	En %	Número	Absolutos	En %	Absolutos	En %	Absolutos	En %
Parados	102.202	1.488	1,48	3.198.184	20.525	0,65	-1.868	-1,79	-54.683	-1,68
<i>Parados por sexos</i>										
Hombres	38.964	932	2,45	1.317.686	13.549	1,04	-1.453	-3,60	-25.255	-1,88
Mujeres	63.238	556	0,89	1.880.498	6.976	0,37	-415	-0,65	-29.428	-1,54
<i>Parados por sectores</i>										
Agricultura, ganadería y pesca	11.185	133	1,20	147.600	-1.715	-1,15	438	4,08	-1.563	-1,05
Industria	5.955	-30	-0,50	268.675	-607	-0,23	-118	-1,94	-11.488	-4,10
Construcción	7.778	265	3,53	255.740	1.738	0,68	93	1,21	-11.941	-4,46
Servicios	71.787	1.509	2,15	2.256.554	23.934	1,07	-483	-0,67	-18.351	-0,81
Sin empleo anterior	5.497	-389	-6,61	269.615	-2.825	-1,04	-1.798	-24,65	-11.340	-4,04

Parados en Extremadura por provincias mes actual y anterior



Nº de desempleados por edad en Extremadura



AFILIACIÓN A LA SEGURIDAD SOCIAL

La afiliación media en Extremadura en noviembre fue de 392.942 personas, 4.685 menos que en el mes anterior (-1,2%). En términos interanuales el número de afiliados registró un aumento de 35 (0,01%). A nivel nacional los afiliados a la seguridad social bajan en 53.114 personas respecto al mes anterior (-0,3%) y suben en 431.254 personas (2,3%) respecto del mismo mes del año anterior.

Por regímenes, es el general (incluye S.E. General, S.E agrario y el S.E. Hogar) el que más afiliados recoge (79,5%), reduciéndose un 1,5% en relación al mes anterior. El régimen de autónomos, que representa el 20,5% de los afiliados, experimenta una tasa intermensual de 0,03%. Respecto al mismo mes de 2018, los afiliados en el régimen general bajaron un 0,03% y los autónomos un 0,2%.

AFILIACIÓN A LA SEGURIDAD SOCIAL

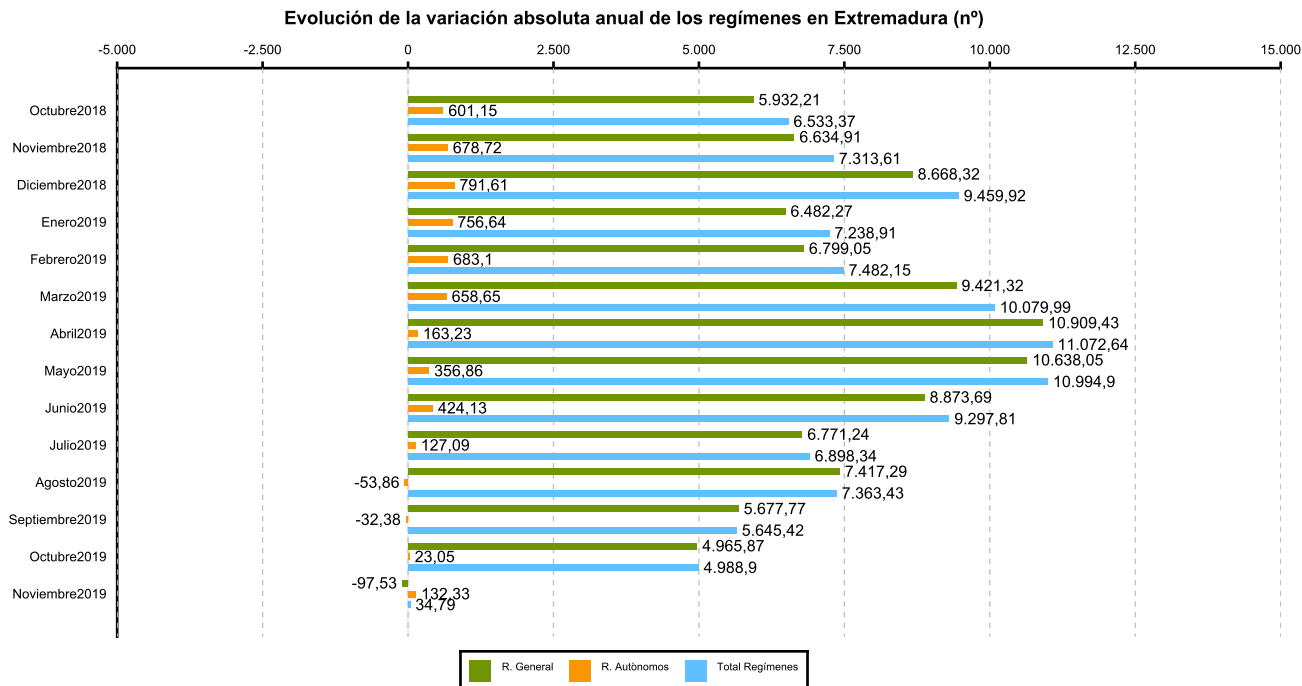
	Total Sistema				
	Número	Variación mensual		Variación anual	
		Absolutos	En %	Absolutos	En %
Badajoz	249.067	-2.864	-1,14	745	0,30
Cáceres	143.875	-1.821	-1,25	-711	-0,49
Extremadura	392.942	-4.685	-1,18	35	0,01
España	19.376.878	-53.114	-0,27	431.254	2,28

SECTORES

	Número	Variación mensual		Variación anual	
		Absolutos	En %	Absolutos	En %
R. GENERAL	312.411	-4.712	-1,49	-98	-0,03
S. General	249.465	-2.194	-0,87	1.962	0,79
S. E. Agrario	58.376	-2.498	-4,10	-1.764	-2,93
S. E. Hogar	4.570	-19	-0,42	-295	-6,07
R. AUTÓNOMOS	80.532	27	0,03	132	0,16

(1) Incluidos en Régimen General los datos de Cuidadores No Profesionales, excluidos datos de los Sistemas Especiales Agrario y de Empleados de Hogar.

(2) Desde enero 2013 en el Sistema Especial de Empleados de Hogar, se incluyen los afiliados del extinguido Régimen Especial de Empleados del Hogar (discontinuos).



Fuente: Elaboración propia a partir de los datos del Ministerio de Trabajo, Migraciones y Seguridad Social