

Extremadura cerró el tercer trimestre del año 2019 con 32.678 empresas con asalariados inscritas en el Régimen General de la Seguridad Social, un 2,7% menos que en el mismo trimestre del año anterior (-0,6% a nivel nacional).

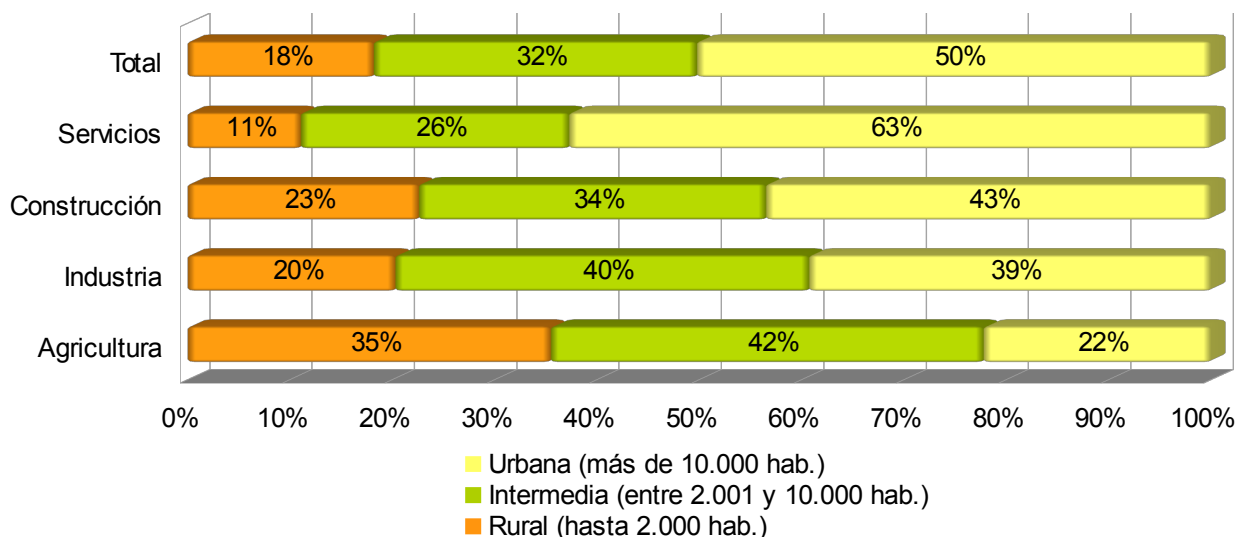
En cuanto al total de trabajadores afiliados en alta en la Seguridad Social en Extremadura, el trimestre concluyó con 394.395, un 0,2% menos que en el mismo periodo de 2018 (1,4% a nivel estatal). Estos datos aparecen recogidos en las tres publicaciones sobre afiliación y empresas en alta en la Seguridad Social a fecha de septiembre de 2019 que ha elaborado el Instituto de Estadística de Extremadura, en las que se dan a conocer detalles a nivel municipal.

Por lo que se refiere a las empresas, el 56,9% tenía 1 o 2 trabajadores, concentrándose en ellas el 10,3% del total de trabajadores. Las empresas que acumulan el mayor número de trabajadores son las de 50 a 249 trabajadores y las de 15 a 25 trabajadores, que representan el 20,6% y el 16,7% del total de trabajadores.

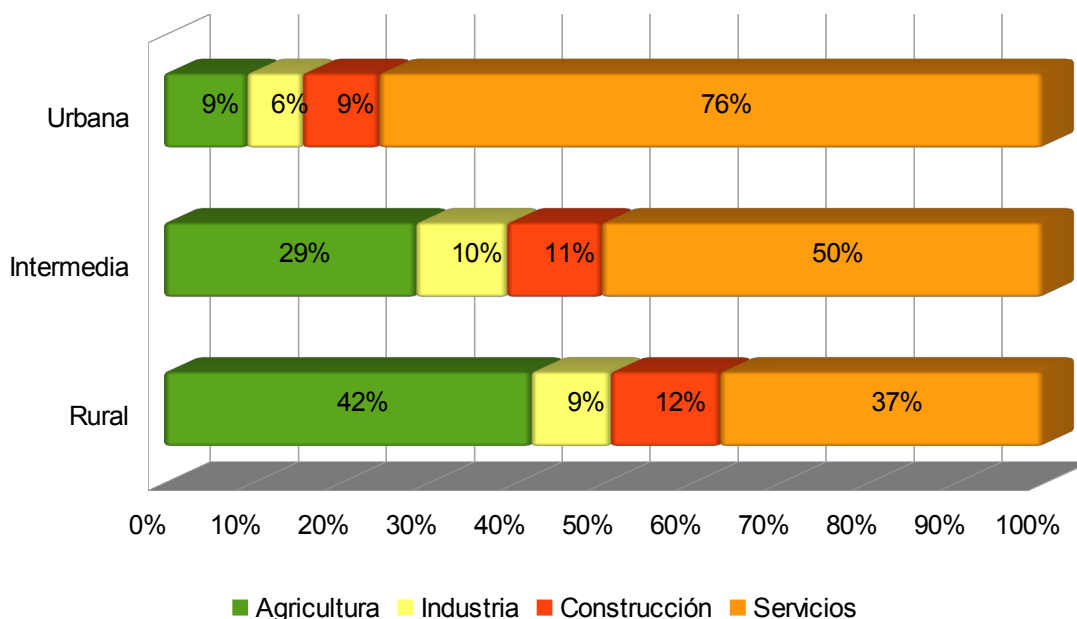
El número de empresas se reduce respecto al mismo trimestre de 2018 en todos los sectores: Agricultura (-7,2%), Servicios (-1,7%), Industria (-0,9%) y Construcción (-0,3%). El mayor número de empresas y trabajadores se concentra en Servicios (60,1% de empresas y 67,7% de trabajadores), teniendo cada empresa de media 8,2 trabajadores.

Analizando el tamaño de la localidad junto con el sector de actividad, se observa que el 50% de las empresas se encuentra en localidades de más de 10.000 habitantes, principalmente las de servicios (el 63% de las empresas de Servicios se ubica en zonas urbanas).

**Empresas en alta en Extremadura según sector de empresa y tamaño de la localidad.**  
 (Septiembre 2019)



En las zonas rurales las actividades empresariales se reparten fundamentalmente entre agricultura y servicios, representando el 42% y el 37% respectivamente.



Los afiliados a la Seguridad Social residentes en Extremadura se cifraron en 379.599, un 0,6% menos que en el mismo periodo del año anterior. El 55,2% eran hombres y el 44,8% mujeres. El grupo quinquenal de edad más numeroso fue entre hombres el de 51 a 55 (14,2%) y entre mujeres el de 41 a 45 años (14,6%).

En la provincia de Badajoz, el Régimen General fue el mayoritario, tanto entre hombres (75,3%) como mujeres (85,7%). El Régimen General Sistema Especial Agrario representó el 16,4% del total de los afiliados. Los municipios de Malcocinado, Oliva de Mérida, Cheles y Palomas presentaron los mayores porcentajes de afiliados en el Sistema Especial Agrario, con un 71,7%, 70,5%, 62,2 y 62,2% respectivamente.

En la provincia cacereña, el Régimen General fue también el que registró mayor número de afiliados (72,9% de los hombres y 83,7% de las mujeres). El Régimen General Sistema Especial Agrario representó el 13,9% del total de afiliados a la Seguridad Social en la provincia de Cáceres. Marchagaz, Cabezuela del Valle, Majadas y Pueblonuevo de Miramontes obtuvieron los mayores porcentajes de afiliación en el Sistema Especial Agrario, alcanzando el 71,1%, 55,2%, 54,5% y 52,4% del total de sus afiliados en cada municipio.

Las publicaciones completas así como las tablas pueden descargarse en la web del Instituto de Estadística de Extremadura: <http://estadistica.juntaex.es>