

Extremadura cerró el segundo trimestre del año 2019 con 34.078 empresas con asalariados inscritas en el Régimen General de la Seguridad Social, un 0,6% más que en el mismo trimestre del año anterior (0,7% a nivel nacional).

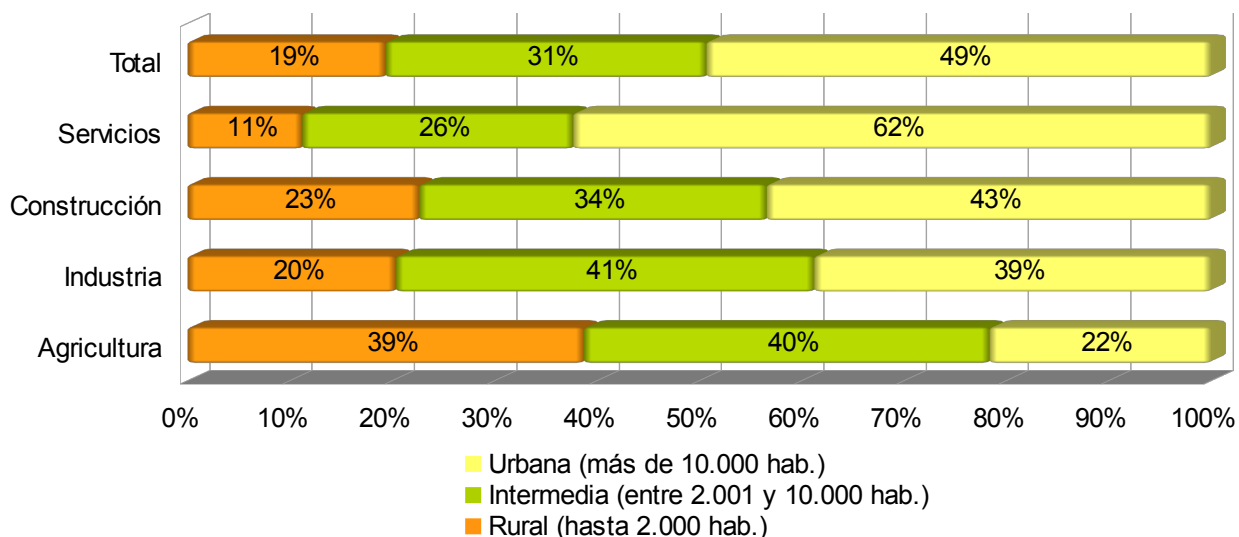
En cuanto al total de trabajadores afiliados en alta en la Seguridad Social en Extremadura, el trimestre concluyó con 404.940, un 2,1% más que en el mismo periodo de 2018 (2,3% a nivel estatal). Estos datos aparecen recogidos en las tres publicaciones sobre afiliación y empresas en alta en la Seguridad Social a fecha de junio de 2019 que ha elaborado el Instituto de Estadística de Extremadura, en las que se dan a conocer detalles a nivel municipal.

Por lo que se refiere a las empresas, el 57,4% tenía 1 o 2 trabajadores, concentrándose en ellas el 10,5% del total de trabajadores. Las empresas que acumulan el mayor número de trabajadores son las de 50 a 249 trabajadores y las de 500 o más trabajadores, que representan el 19,7% y el 18,5% del total de trabajadores.

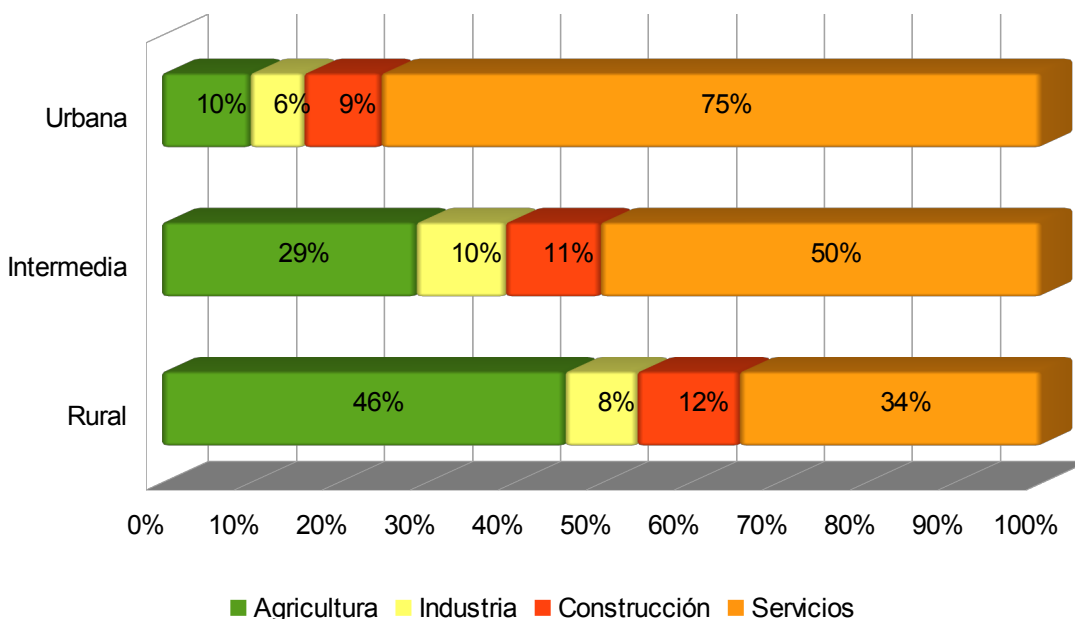
El número de empresas en el segundo trimestre, crece respecto al mismo trimestre de 2018 en todos los sectores excepto en la Industria (-0,8%): Construcción (2,2%), Agricultura (1,3%) y Servicios (0,1%). El mayor número de empresas y trabajadores se concentra en Servicios (58,9% de empresas y 65,9% de trabajadores), teniendo cada empresa de media 7,3 trabajadores.

Analizando el tamaño de la localidad junto con el sector de actividad, se observa que el 49,3% de las empresas se encuentra en localidades de más de 10.000 habitantes, principalmente las de servicios (el 62,3% de las empresas de Servicios se ubica en zonas urbanas).

Empresas en alta en Extremadura según sector de empresa y tamaño de la localidad.
 (Junio 2019)



En las zonas rurales las actividades empresariales se reparten fundamentalmente entre agricultura y servicios, representando el 45,8% y el 34,4% respectivamente.



Los afiliados a la Seguridad Social residentes en Extremadura se cifraron en 390.170, un 1,9% más que en el mismo periodo del año anterior. El 55,4% eran hombres y el 44,6% mujeres. El grupo quinquenal de edad más numeroso fue entre hombres el de 46 a 50 y el de 51 a 55 años (ambos con un 14%) y entre mujeres el de 46 a 50 años (14,4%).

En la provincia de Badajoz, el Régimen General fue el mayoritario, tanto entre hombres (75,9%) como mujeres (85,9%). El Régimen General Sistema Especial Agrario representó el 17,3% del total de los afiliados. Los municipios de Malcocinado, Oliva de Mérida y Rena presentaron los mayores porcentajes de afiliados en el Sistema Especial Agrario, con un 71,0%, 69,3% y 60,4% respectivamente.

En la provincia cacereña, el Régimen General fue también el que registró mayor número de afiliados (73,1% de los hombres y 83,6% de las mujeres). El Régimen General Sistema Especial Agrario representó el 14,2% del total de afiliados a la Seguridad Social en la provincia de Cáceres. Marchagaz, Santa Cruz de Paniagua y Toril obtuvieron los mayores porcentajes de afiliación en el Sistema Especial Agrario, alcanzando el 69,4%, 57,9% y 57,1% del total de sus afiliados en cada municipio.

Las publicaciones completas así como las tablas pueden descargarse en la web del Instituto de Estadística de Extremadura: <http://estadistica.juntaex.es>