

Extremadura cerró el primer trimestre del año 2019 con 32.301 empresas con asalariados inscritas en el Régimen General de la Seguridad Social, un 3,3% más que en el mes de marzo del año anterior (1,2% a nivel nacional).

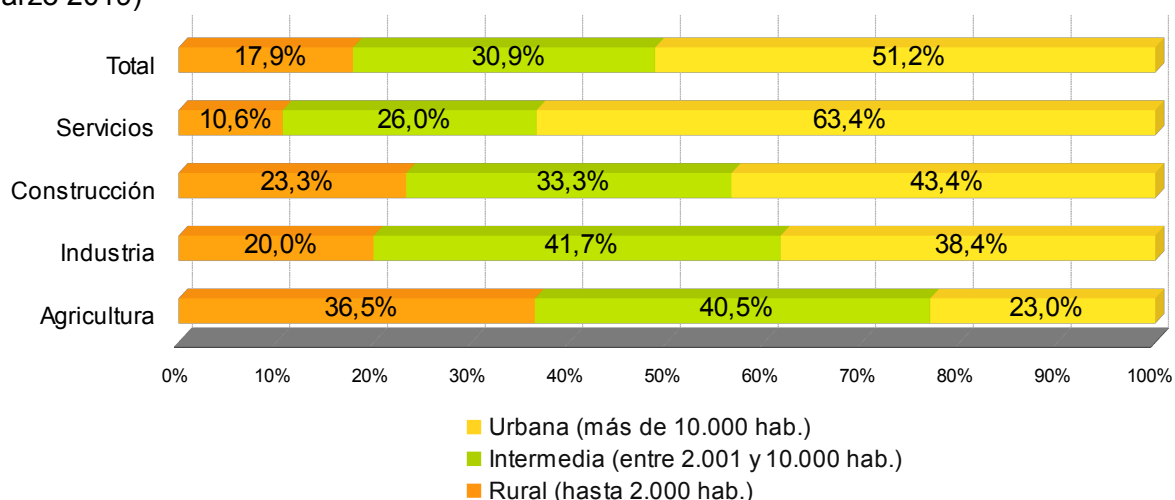
En cuanto al total de trabajadores afiliados en alta en la Seguridad Social en Extremadura, el trimestre concluyó con 391.859, un 2,8% más que en el mismo periodo de 2018 (3% a nivel estatal). Estos datos aparecen recogidos en las tres publicaciones sobre afiliación y empresas en alta en la Seguridad Social a fecha de marzo de 2019 que ha elaborado el Instituto de Estadística de Extremadura, en las que se dan a conocer detalles a nivel municipal.

Por lo que se refiere a las empresas, el 58,3% tenía 1 o 2 trabajadores, concentrándose en ellas el 10,9% del total de trabajadores de las empresas en alta en el Régimen General de la Seguridad Social en Extremadura. Las empresas que acumulan el mayor número de trabajadores son las de 50 a 249 trabajadores y las de 500 o más trabajadores, que representan el 19,7% y el 17,1% del total de trabajadores.

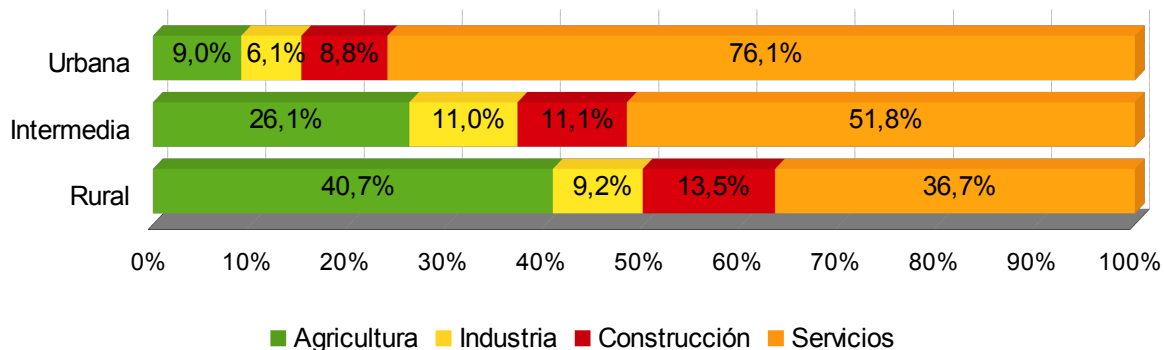
El número de empresas en el primer trimestre, crece respecto al mismo trimestre de 2018 en todos los sectores: Construcción (12,2%), Agricultura (10,1%), Industria (0,8%) y Servicios (0,3%). El mayor número de empresas y trabajadores se concentra en Servicios (61,1% de empresas y 69,9% de trabajadores), teniendo cada empresa de media 8,1 trabajadores.

Analizando el tamaño de la localidad junto con el sector de actividad, se observa que el 51,2% de las empresas se encuentra en localidades de más de 10.000 habitantes, principalmente las de servicios (el 63,4% de las empresas de Servicios se ubica en zonas urbanas).

Empresas en alta en Extremadura según sector de empresa y tamaño de la localidad.
 (Marzo 2019)



En las zonas rurales las actividades empresariales se reparten fundamentalmente entre agricultura y servicios, representando el 40,7% y el 36,7% respectivamente.



Los afiliados a la Seguridad Social residentes en Extremadura se cifraron en 378.532, un 2,6% más que en el mismo periodo del año anterior. El 55,1% eran hombres y el 44,9% mujeres. El grupo quinquenal de edad más numeroso fue entre hombres el de 51 a 55 años (14,3%) y entre mujeres el de 41 a 45 años (14,6%).

En la provincia de Badajoz, el Régimen General fue el mayoritario, tanto entre hombres (75,2%) como mujeres (85,6%). El Régimen General Sistema Especial Agrario representó el 16% del total de los afiliados. Los municipios de Malcocinado, Oliva de Mérida y Cheles presentaron los mayores porcentajes de afiliados en el Sistema Especial Agrario, con un 72,7%, 69,3% y 60,7% respectivamente.

En la provincia cacereña, el Régimen General fue también el que registró mayor número de afiliados (72,6% de los hombres y 83,6% de las mujeres). El Régimen General Sistema Especial Agrario representó el 13,7% del total de afiliados a la Seguridad Social en la provincia de Cáceres. Marchagaz, Toril y Santa Cruz de Paniagua obtuvieron los mayores porcentajes de afiliación en el Sistema Especial Agrario, alcanzando el 70,3%, 63,3% y 57,4% del total de sus afiliados en cada municipio.

Las publicaciones completas así como las tablas pueden descargarse en la web del Instituto de Estadística de Extremadura: <https://ciudadano.gobex.es/web/ieex/inicio>