

PARO REGISTRADO

Con los datos del Servicio Público de Empleo Estatal, el número de desempleados registrados en Extremadura bajó en el mes de diciembre en 2.527 personas en relación con el mes anterior (2,43%), situándose en 101.543 desempleados. En la variación interanual el paro registrado en Extremadura baja en 9.842 personas (-8,84%).

Para el conjunto nacional, la cifra de desempleados alcanza los 3.202.297, respecto al mes de noviembre son 50.570 parados menos (-1,55%). En términos interanuales el volumen de parados refleja una reducción del 6,17%, correspondiéndose en valores absolutos con una disminución de 210.484 personas.

Por sexo

Atendiendo al sexo de los parados en la Comunidad Autónoma, el 39,6% son varones y el 60,4% mujeres. El paro registrado se reduce mensualmente entre los hombres en 175 personas (-0,43%) y entre las mujeres en 2.352 (-3,70%). Respecto al mismo mes del año anterior las tasas de variación fueron de -11,57% en varones y de -6,95% en mujeres. En la provincia de Badajoz el 37,5% de los parados son hombres y el 62,5% mujeres; y en la provincia de Cáceres el 56,5% son mujeres y el 43,5% hombres.

Por provincias

Por provincias, en Badajoz los parados ascienden a 66.034 (65%) y 35.509 (35%) en Cáceres. En Badajoz baja el número de parados en relación al mes anterior en 2.177 personas (representa una variación mensual del -3,19%) y en Cáceres en 350 parados (-0,98%). En tasa interanual, la cifra de parados fue del -7,97% en Cáceres y del -9,30% en Badajoz.

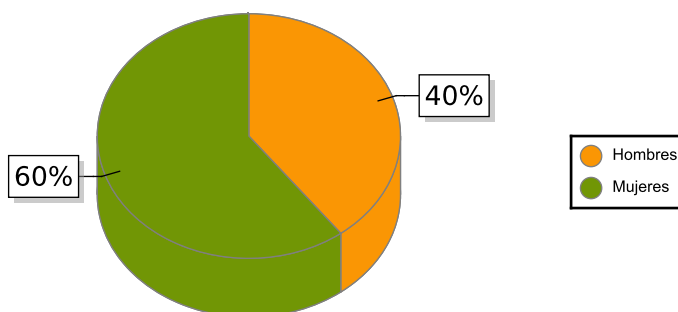
Por sectores

Según el sector de actividad económica, el paro registrado sube respecto al mes anterior en los sectores: Industria (113), Construcción (742). En el colectivo Sin empleo anterior el número de desempleados disminuye (-441 personas), al igual que en el sector Agricultura (-867) y Servicios (-2.074).

Por edad

Considerando la edad de los parados, en Extremadura el 89,6% son mayores de 25 años, que se reducen en 1.440 parados en relación al mes anterior (-1,6% de variación mensual); por provincias los porcentajes de parados de este grupo de edad también fueron del 89,6% en Badajoz y del 89,5% en Cáceres. Los parados menores de 25 años se reducen en un 9,3% respecto al mes anterior en Extremadura, correspondiéndose en términos absolutos con 1.087 parados menos.

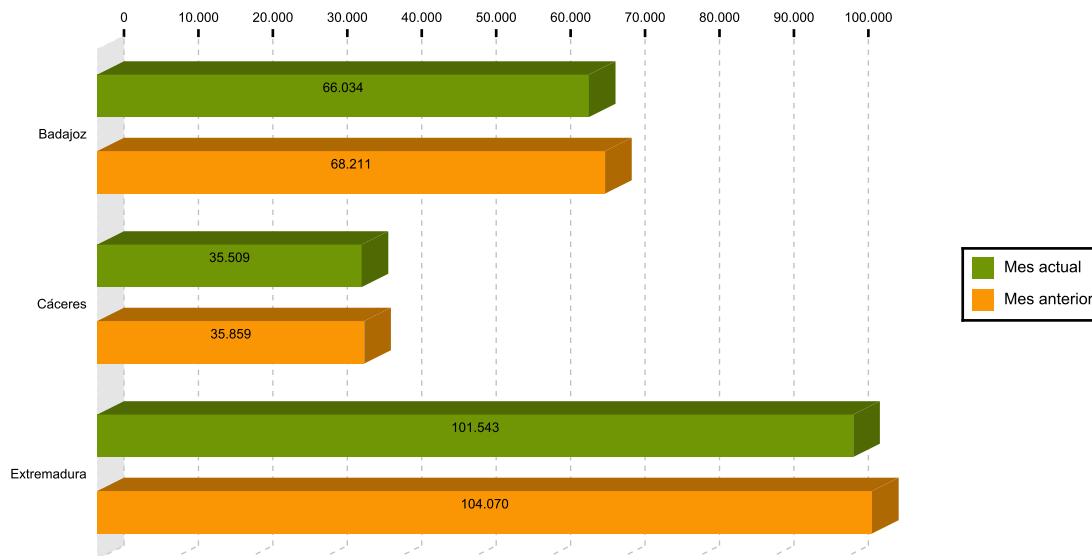
Paro por sexo en Extremadura



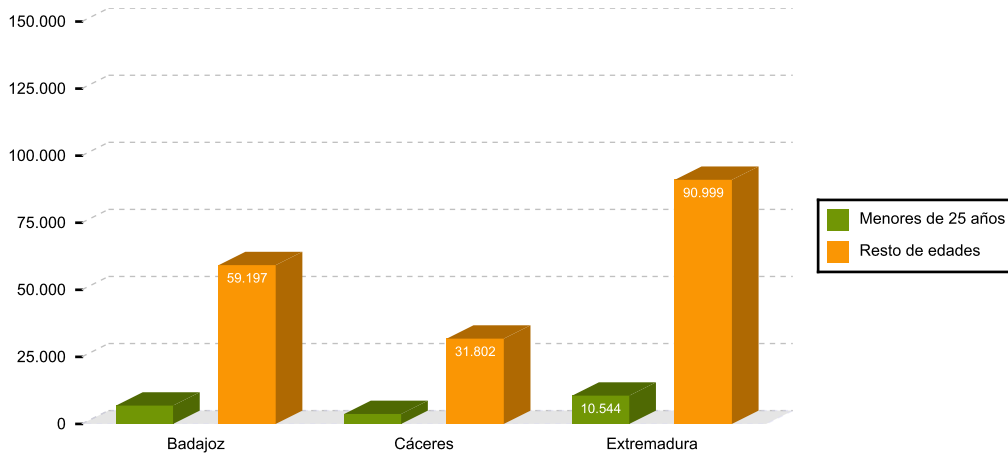
TOTAL Y VARIACIONES

| | Respecto al mes anterior | | | | | | Respecto al mismo mes d el año anterior | | | |
|--------------------------------|--------------------------|-----------|-------|-----------|-----------|-------|---|--------|-----------|--------|
| | Extremadura | | | España | | | Extremadura | | España | |
| | Número | Absolutos | En % | Número | Absolutos | En % | Absolutos | En % | Absolutos | En % |
| Parados | 101.543 | -2.527 | -2,43 | 3.202.297 | -50.570 | -1,55 | -9.842 | -8,84 | -210.484 | -6,17 |
| <i>Parados por sexos</i> | | | | | | | | | | |
| Hombres | 40.242 | -175 | -0,43 | 1.337.244 | -5.697 | -0,42 | -5.265 | -11,57 | -122.482 | -8,39 |
| Mujeres | 61.301 | -2.352 | -3,70 | 1.864.783 | -45.143 | -2,36 | -4.577 | -6,95 | -88.272 | -4,52 |
| <i>Parados por sectores</i> | | | | | | | | | | |
| Agricultura, ganadería y pesca | 9.880 | -867 | -8,07 | 138.771 | -10.392 | -6,97 | -1.862 | -15,86 | -16.340 | -10,53 |
| Industria | 6.186 | 113 | 1,86 | 284.130 | 3.967 | 1,42 | -491 | -7,35 | -22.433 | -7,32 |
| Construcción | 8.427 | 742 | 9,66 | 277.679 | 9.998 | 3,74 | -1.025 | -10,84 | -36.621 | -11,65 |
| Servicios | 70.196 | -2.074 | -2,87 | 2.231.031 | -43.874 | -1,93 | -5.263 | -6,97 | -113.456 | -4,84 |
| Sin empleo anterior | 6.854 | -441 | -6,05 | 270.686 | -10.269 | -3,66 | -1.201 | -14,91 | -21.634 | -7,40 |

Parados en Extremadura por provincias mes actual y anterior



Nº de desempleados por edad en Extremadura



AFILIACIÓN A LA SEGURIDAD SOCIAL

La afiliación media en Extremadura en diciembre fue de 394.470 personas, 1.562 más que en el mes anterior (0,4%). En términos interanuales el número de afiliados registró un aumento de 9.460 (2,46%). A nivel nacional los afiliados a la seguridad social suben en 78.541 personas respecto al mes anterior (0,41%) y en 563.965 personas más (3,06%) respecto del mismo mes del año anterior.

Por regímenes, es el general (incluye S.E. General, S.E. agrario y el S.E. Hogar) el que más afiliados recoge (79,6%), incrementándose un 0,52% en relación al mes anterior. El régimen de autónomos, que representa el 20,4% de los afiliados, experimenta una tasa intermensual de -0,07%. Respecto al mismo mes de 2017, los afiliados en el régimen general aumentaron un 2,84% y los autónomos un 1%.

AFILIACIÓN A LA SEGURIDAD SOCIAL

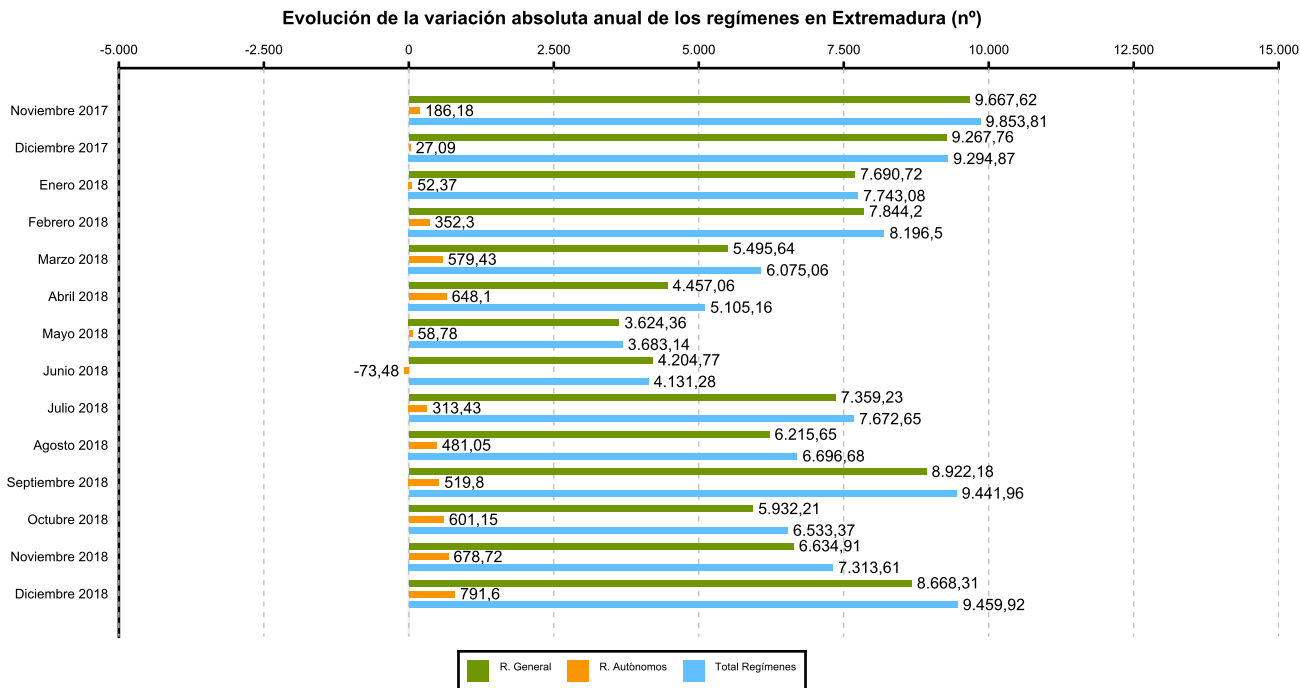
| | Total Sistema | | | | |
|-------------|---------------|-------------------|-------|-----------------|------|
| | Número | Variación mensual | | Variación anual | |
| | | Absolutos | En % | Absolutos | En % |
| Badajoz | 250.805 | 2.483 | 1,00 | 6.777 | 2,78 |
| Cáceres | 143.665 | -921 | -0,64 | 2.683 | 1,90 |
| Extremadura | 394.470 | 1.562 | 0,40 | 9.460 | 2,46 |
| España | 19.024.165 | 78.541 | 0,41 | 563.965 | 3,06 |

SECTORES

| | Número | Variación mensual | | Variación anual | |
|---------------|---------|-------------------|-------|-----------------|-------|
| | | Absolutos | En % | Absolutos | En % |
| R. GENERAL | 314.129 | 1.620 | 0,52 | 8.668 | 2,84 |
| S. General | 248.612 | 1.109 | 0,45 | 9.410 | 3,93 |
| S. E. Agrario | 60.665 | 525 | 0,87 | -556 | -0,91 |
| S. E. Hogar | 4.852 | -13 | -0,27 | -186 | -3,69 |
| R. AUTÓNOMOS | 80.341 | -58 | -0,07 | 792 | 1,00 |

(1) Incluidos en Régimen General los datos de Cuidadores No Profesionales, excluidos datos de los Sistemas Especiales Agrario y de Empleados de Hogar.

(2) Desde enero 2013 en el Sistema Especial de Empleados de Hogar, se incluyen los afiliados del extinguido Régimen Especial de Empleados del Hogar (discontinuos).



Fuente: Elaboración propia a partir de los datos del Ministerio de Empleo y Seguridad Social