

PARO REGISTRADO

Con los datos del Servicio Público de Empleo Estatal, el número de desempleados registrados en Extremadura disminuyó en el mes de noviembre en 1.174 personas en relación con el mes anterior (-1,12%), situándose en 104.070 desempleados. En la variación interanual el paro registrado en Extremadura baja en 10.091 personas (-8,84%).

Para el conjunto nacional, la cifra de desempleados alcanza los 3.252.867, respecto al mes de octubre en 1.836 parados menos (-0,06%). En términos interanuales el volumen de parados refleja una reducción del 6,37%, correspondiéndose en valores absolutos con una disminución de 221.414 personas.

Por sexo

Atendiendo al sexo de los parados en la Comunidad Autónoma, el 38,8% son varones y el 61,2% mujeres. El paro registrado aumenta mensualmente entre los hombres en 5 personas (0,01%) y se reduce entre las mujeres en 1.179 (-1,82%). Respecto al mismo mes del año anterior las tasas de variación fueron de -11,66% en varones y de -6,95% en mujeres. En la provincia de Badajoz el 37,1% de los parados son hombres y el 62,9% mujeres; y en la provincia de Cáceres el 57,9% son mujeres y el 42,1% hombres.

Por provincias

Por provincias, en Badajoz los parados ascienden a 68.211 (65,5%) y 35.859 (34,5%) en Cáceres. En Badajoz baja el número de parados en relación al mes anterior en 1.138 personas (representa una variación mensual del -1,64%) y en Cáceres en 36 parados menos (-0,1%). En tasa interanual, la cifra de parados fue del -9,4% en Cáceres y del -8,5% en Badajoz.

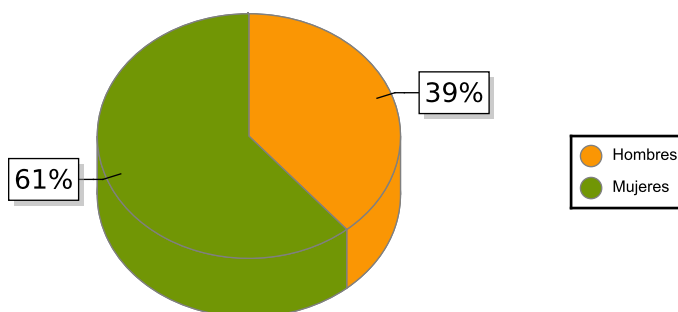
Por sectores

Según el sector de actividad económica, el paro registrado sube respecto al mes anterior en los sectores: Agricultura (107) y Construcción (103). En el colectivo Sin empleo anterior el número de desempleados disminuye (-665 personas), al igual que en el sector Servicios (-600) e Industria (-119).

Por edad

Considerando la edad de los parados, en Extremadura el 88,8% son mayores de 25 años, que disminuyen en 541 parados en relación al mes anterior (-0,6% de variación mensual); por provincias los porcentajes de parados de este grupo de edad también fueron del 88,9% en Badajoz y del 88,8% en Cáceres. Los parados menores de 25 años se reducen un 5,4% respecto al mes anterior en Extremadura, correspondiéndose en términos absolutos con 633 parados menos.

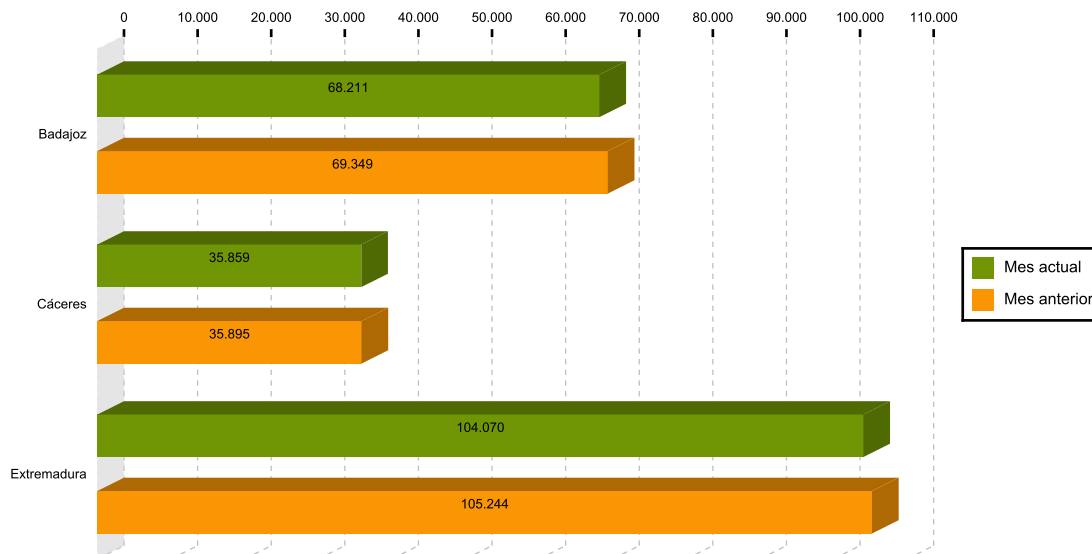
Paro por sexo en Extremadura



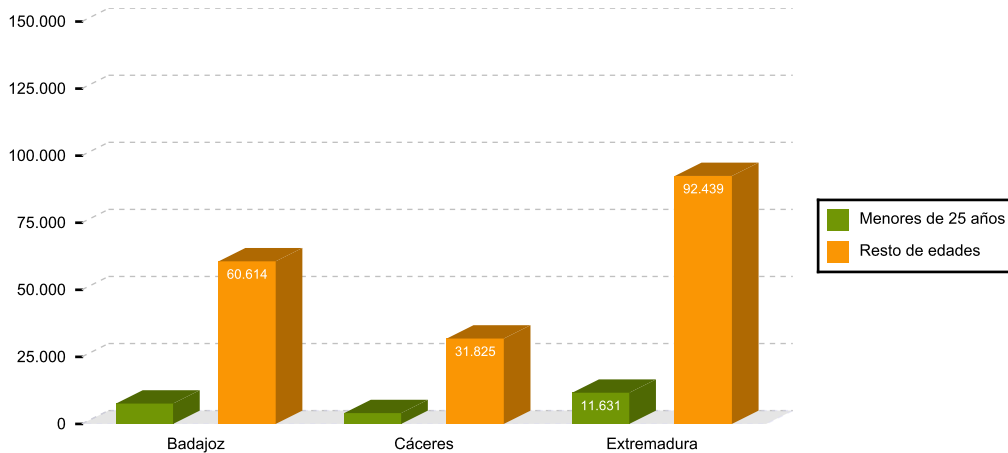
TOTAL Y VARIACIONES

	Respecto al mes anterior						Respecto al mismo mes d el año anterior			
	Extremadura			España			Extremadura		España	
	Número	Absolutos	En %	Número	Absolutos	En %	Absolutos	En %	Absolutos	En %
Parados	104.070	-1.174	-1,12	3.252.867	-1.836	-0,06	-10.091	-8,84	-221.414	-6,37
<i>Parados por sexos</i>										
Hombres	40.417	5	0,01	1.342.941	2.751	0,21	-5.335	-11,66	-122.722	-8,37
Mujeres	63.653	-1.179	-1,82	1.909.926	-4.587	-0,24	-4.756	-6,95	-98.692	-4,91
<i>Parados por sectores</i>										
Agricultura, ganadería y pesca	10.747	107	1,01	149.163	-370	-0,25	-1.457	-11,94	-14.762	-9,01
Industria	6.073	-119	-1,92	280.163	-1.448	-0,51	-608	-9,10	-23.671	-7,79
Construcción	7.685	103	1,36	267.681	-155	-0,06	-1.265	-14,13	-36.087	-11,88
Servicios	72.270	-600	-0,82	2.274.905	8.092	0,36	-5.386	-6,94	-120.862	-5,04
Sin empleo anterior	7.295	-665	-8,35	280.955	-7.955	-2,75	-1.375	-15,86	-26.032	-8,48

Parados en Extremadura por provincias mes actual y anterior



Nº de desempleados por edad en Extremadura



AFILIACIÓN A LA SEGURIDAD SOCIAL

La afiliación media en Extremadura en noviembre fue de 392.908 personas, 270 más que en el mes anterior (0,07%). En términos interanuales el número de afiliados registró un aumento de 7.314 (1,90%). A nivel nacional los afiliados a la seguridad social bajan en 47.449 personas respecto al mes anterior (-0,25%) y en 527.868 personas más (2,87%) respecto del mismo mes del año anterior.

Por regímenes, es el general (incluye S.E. General, S.E agrario y el S.E. Hogar) el que más afiliados recoge (79,5%), incrementándose un 0,11% en relación al mes anterior. El régimen de autónomos, que representa el 20,5% de los afiliados, experimenta una tasa intermensual de -0,10%. Respecto al mismo mes de 2017, los afiliados en el régimen general aumentaron un 2,17% y los autónomos un 0,85%.

AFILIACIÓN A LA SEGURIDAD SOCIAL

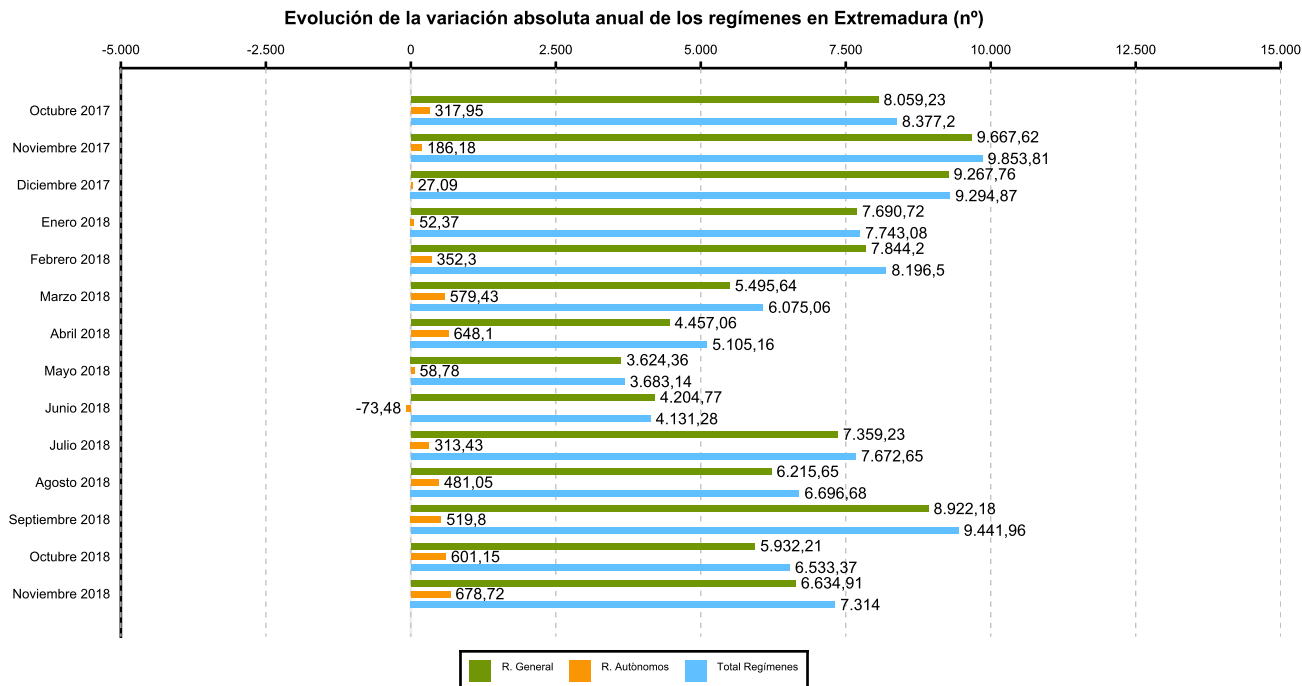
	Total Sistema				
	Número	Variación mensual		Variación anual	
		Absolutos	En %	Absolutos	En %
Badajoz	248.322	-285	-0,11	4.335	1,78
Cáceres	144.585	554	0,38	2.978	2,10
Extremadura	392.908	270	0,07	7.314	1,90
España	18.945.624	-47.449	-0,25	527.868	2,87

SECTORES

	Número	Variación mensual		Variación anual	
		Absolutos	En %	Absolutos	En %
R. GENERAL	312.508	352	0,11	6.635	2,17
S. General	247.503	2.705	1,11	8.933	3,74
S. E. Agrario	60.140	-2.332	-3,73	-2.105	-3,38
S. E. Hogar	4.865	-21	-0,43	-193	-3,81
R. AUTÓNOMOS	80.399	-83	-0,10	679	0,85

(1) Incluidos en Régimen General los datos de Cuidadores No Profesionales, excluidos datos de los Sistemas Especiales Agrario y de Empleados de Hogar.

(2) Desde enero 2013 en el Sistema Especial de Empleados de Hogar, se incluyen los afiliados del extinguido Régimen Especial de Empleados del Hogar (discontinuos).



Fuente: Elaboración propia a partir de los datos del Ministerio de Empleo y Seguridad Social