

## **PARO REGISTRADO**

Con los datos del Servicio Público de Empleo Estatal, el número de desempleados registrados en Extremadura aumentó en el mes de octubre en 2.957 personas en relación con el mes anterior (2,89%), situándose en 105.244 desempleados. En la variación interanual el paro registrado en Extremadura baja en 9.726 personas (-8,46%).

Para el conjunto nacional, la cifra de desempleados alcanza los 3.254.703, creciendo respecto al mes de septiembre en 52.194 parados (1,63%). En términos interanuales el volumen de parados refleja una reducción del 6,12%, correspondiéndose en valores absolutos con una disminución de 212.323 personas.

### **Por sexo**

Atendiendo al sexo de los parados en la Comunidad Autónoma, el 38,4% son varones y el 61,6% mujeres. El paro registrado aumenta mensualmente entre los hombres en 1.489 personas (3,83%) y entre las mujeres en 1.468 más (2,32%). Respecto al mismo mes del año anterior las tasas de variación fueron de -12,58% en varones y de -5,69% en mujeres. En la provincia de Badajoz el 36,9% de los parados son hombres y el 63,1% mujeres; y en la provincia de Cáceres el 58,6% son mujeres y el 41,4% hombres.

### **Por provincias**

Por provincias, en Badajoz los parados ascienden a 69.349 (65,9%) y 35.895 (34,1%) en Cáceres. En Badajoz sube el número de parados en relación al mes anterior en 2.233 personas (representa una variación mensual del 3,33%) y en Cáceres en 724 parados más (2,06%). En tasa interanual, la cifra de parados fue del -9,27% en Cáceres y del -8,03% en Badajoz.

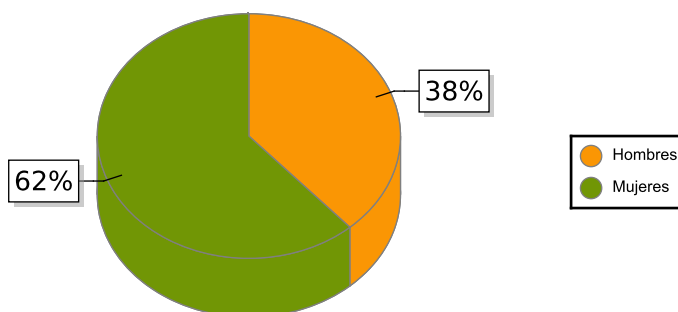
### **Por sectores**

Según el sector de actividad económica, el paro registrado sube respecto al mes anterior en los sectores: Servicios (1.933), Agricultura (635), Industria (480) y Construcción (86). En el colectivo Sin empleo anterior el número de desempleados disminuye en 177 personas.

### **Por edad**

Considerando la edad de los parados, en Extremadura el 88,3% son mayores de 25 años, que aumentan en 2.545 parados en relación al mes anterior (2,8% de variación mensual); por provincias los porcentajes de parados de este grupo de edad también fueron del 88,3% en Badajoz y del 88,4% en Cáceres. Los parados menores de 25 años aumentan un 3,5% respecto al mes anterior en Extremadura, correspondiéndose en términos absolutos con 412 parados más.

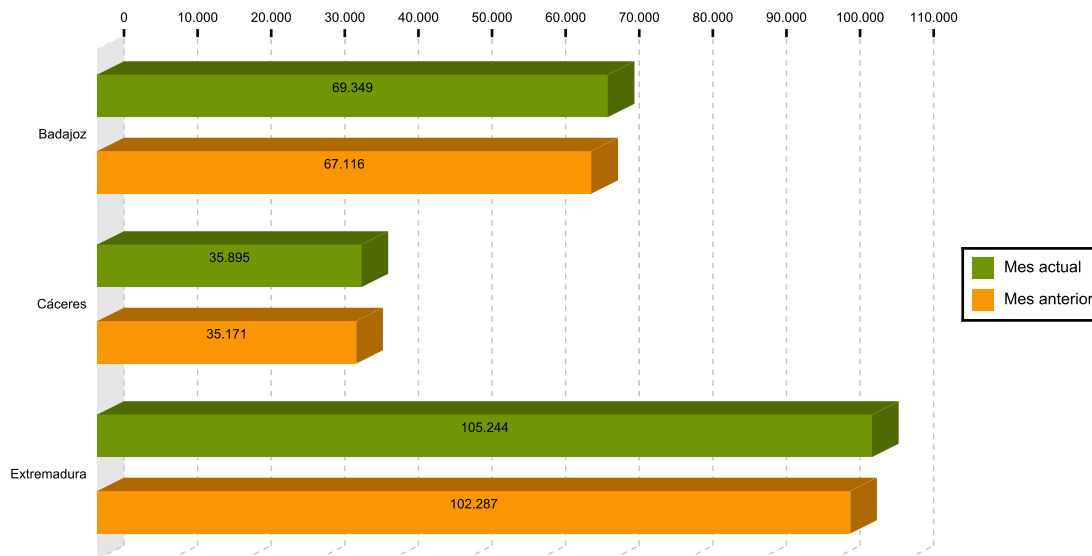
Paro por sexo en Extremadura



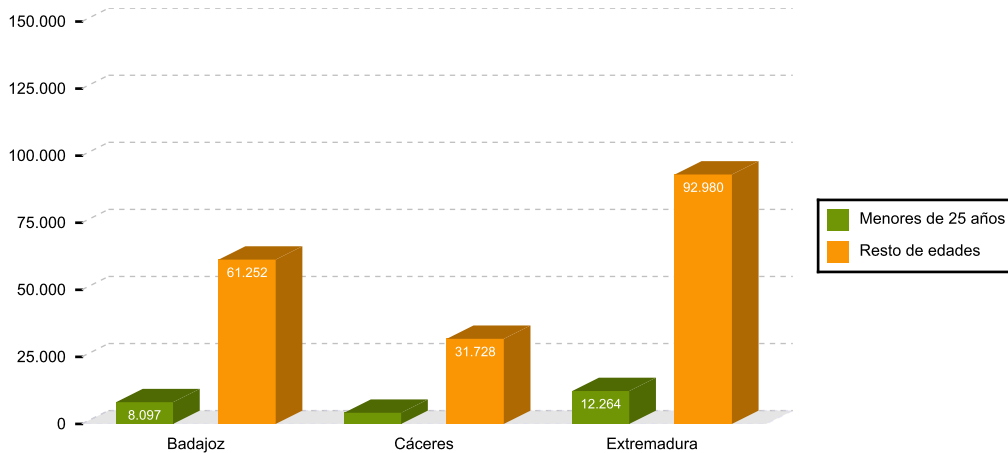
TOTAL Y VARIACIONES

	Respecto al mes anterior						Respecto al mismo mes d el año anterior			
	Extremadura			España			Extremadura		España	
	Número	Absolutos	En %	Número	Absolutos	En %	Absolutos	En %	Absolutos	En %
Parados	105.244	2.957	2,89	3.254.703	52.194	1,63	-9.726	-8,46	-212.323	-6,12
<i>Parados por sexos</i>										
Hombres	40.412	1.489	3,83	1.340.190	27.039	2,06	-5.817	-12,58	-125.187	-8,54
Mujeres	64.832	1.468	2,32	1.914.513	25.155	1,33	-3.909	-5,69	-87.136	-4,35
<i>Parados por sectores</i>										
Agricultura, ganadería y pesca	10.640	635	6,35	149.533	9.301	6,63	-1.693	-13,73	-17.321	-10,38
Industria	6.192	480	8,40	281.611	2.821	1,01	-718	-10,39	-25.200	-8,21
Construcción	7.582	86	1,15	267.836	-3.695	-1,36	-1.547	-16,95	-39.659	-12,90
Servicios	72.870	1.933	2,72	2.266.813	43.219	1,94	-4.577	-5,91	-105.906	-4,46
Sin empleo anterior	7.960	-177	-2,18	288.910	548	0,19	-1.191	-13,01	-24.237	-7,74

Parados en Extremadura por provincias mes actual y anterior



Nº de desempleados por edad en Extremadura



## AFILIACIÓN A LA SEGURIDAD SOCIAL

La afiliación media en Extremadura en octubre fue de 392.638 personas, 2.084 menos que en el mes anterior (-0,53%). En términos interanuales el número de afiliados registró un aumento de 6.533 (1,69%). A nivel nacional los afiliados a la seguridad social suben en 130.360 personas respecto al mes anterior (0,69%) y en 562.544 personas más (3,05%) respecto del mismo mes del año anterior.

Por regímenes, es el general (incluye S.E. General, S.E agrario y el S.E. Hogar) el que más afiliados recoge (79,5%), disminuyendo un 0,63% en relación al mes anterior. El régimen de autónomos, que representa el 20,5% de los afiliados, experimenta una tasa intermensual de -0,14%. Respecto al mismo mes de 2017, los afiliados en el régimen general aumentaron un 1,94% y los autónomos un 0,75%.

### AFILIACIÓN A LA SEGURIDAD SOCIAL

	Total Sistema				
	Número	Variación mensual		Variación anual	
		Absolutos	En %	Absolutos	En %
Badajoz	248.607	-1.900	-0,76	4.220	1,73
Cáceres	144.031	-184	-0,13	2.313	1,63
Extremadura	392.638	-2.084	-0,53	6.533	1,69
España	18.993.073	130.360	0,69	562.544	3,05

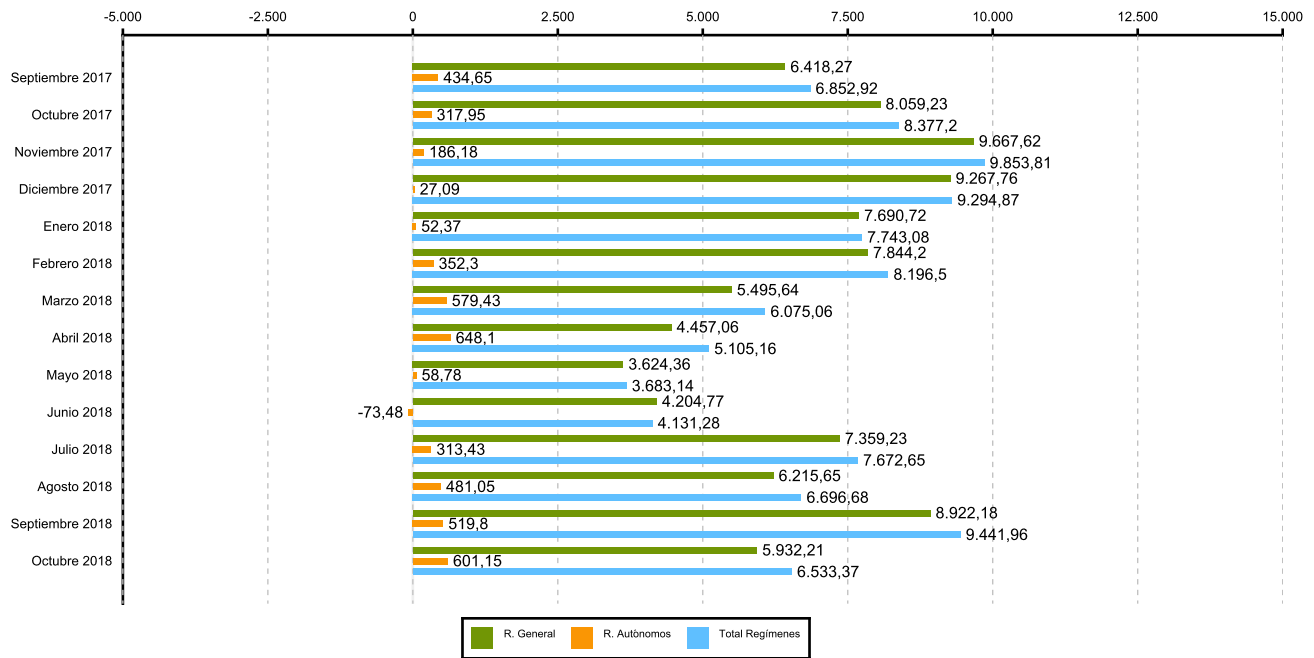
### SECTORES

	Número	Variación mensual		Variación anual	
		Absolutos	En %	Absolutos	En %
R. GENERAL	312.156	-1.969	-0,63	5.932	1,94
S. General	244.798	-2.138	-0,87	8.385	3,55
S. E. Agrario	62.472	147	0,24	-2.290	-3,54
S. E. Hogar	4.886	22	0,45	-163	-3,24
R. AUTÓNOMOS	80.482	-115	-0,14	601	0,75

(1) Incluidos en Régimen General los datos de Cuidadores No Profesionales, excluidos datos de los Sistemas Especiales Agrario y de Empleados de Hogar.

(2) Desde enero 2013 en el Sistema Especial de Empleados de Hogar, se incluyen los afiliados del extinguido Régimen Especial de Empleados del Hogar (discontinuos).

Evolución de la variación absoluta anual de los regímenes en Extremadura (nº)



Fuente: Elaboración propia a partir de los datos del Ministerio de Empleo y Seguridad Social