

## **PARO REGISTRADO**

Con los datos del Servicio Público de Empleo Estatal, el número de desempleados registrados en Extremadura aumentó en el mes de septiembre en 3.640 personas en relación con el mes anterior (3,69%), situándose en 102.287 desempleados. En la variación interanual el paro registrado en Extremadura baja en 9.420 personas (-8,43%).

Para el conjunto nacional, la cifra de desempleados alcanza los 3.202.509, creciendo respecto al mes de agosto en 20.441 parados (0,64%). En términos interanuales el volumen de parados refleja una reducción del 6,09%, correspondiéndose en valores absolutos con una disminución de 207.673 personas.

### **Por sexo**

Atendiendo al sexo de los parados en la Comunidad Autónoma, el 38,1% son varones y el 61,9% mujeres. El paro registrado aumenta mensualmente entre los hombres en 1.100 personas (2,91%) y entre las mujeres en 2.540 más (4,18%). Respecto al mismo mes del año anterior las tasas de variación fueron de -12,95% en varones y de -5,42% en mujeres. En la provincia de Badajoz el 36,2% de los parados son hombres y el 63,8% mujeres; y en la provincia de Cáceres el 58,4% son mujeres y el 41,6% hombres.

### **Por provincias**

Por provincias, en Badajoz los parados ascienden a 67.116 (65,6%) y 35.171 (34,4%) en Cáceres. En Badajoz sube el número de parados en relación al mes anterior en 2.181 personas (representa una variación mensual del 3,36%) y en Cáceres en 1.459 parados más (4,33%). En tasa interanual, la cifra de parados fue del -9,26% en Cáceres y del -7,99% en Badajoz.

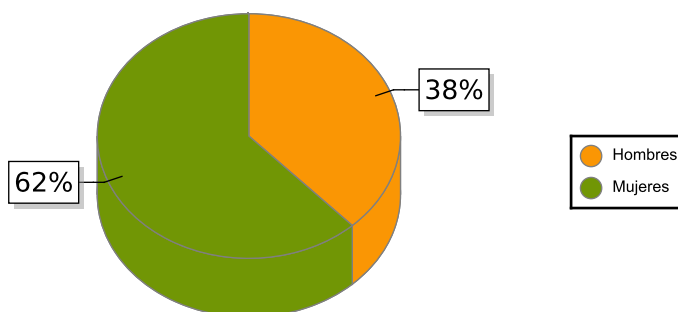
### **Por sectores**

Según el sector de actividad económica, el paro registrado sube respecto al mes anterior en los sectores: Servicios (3.042), Agricultura (276) e Industria (57); y baja en Construcción (-254). En el colectivo Sin empleo anterior el número de desempleados aumenta en 519 personas.

### **Por edad**

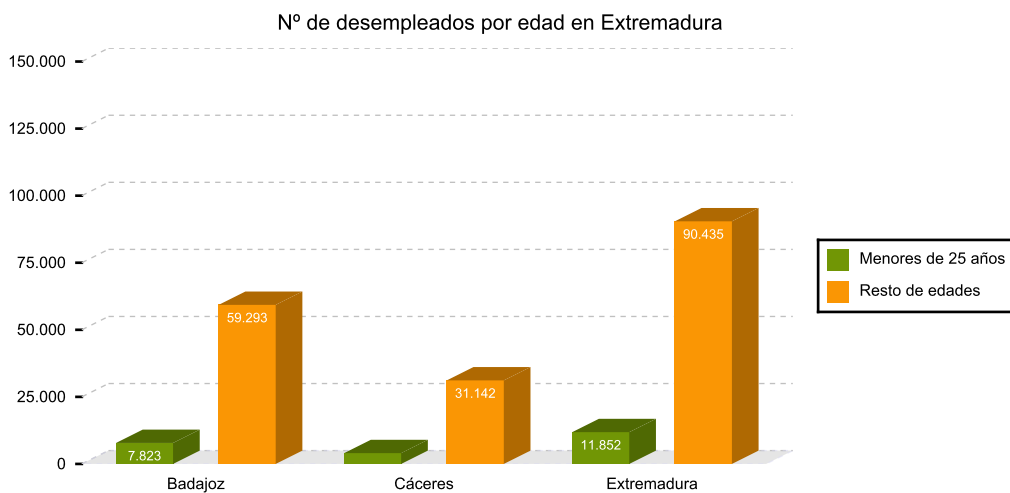
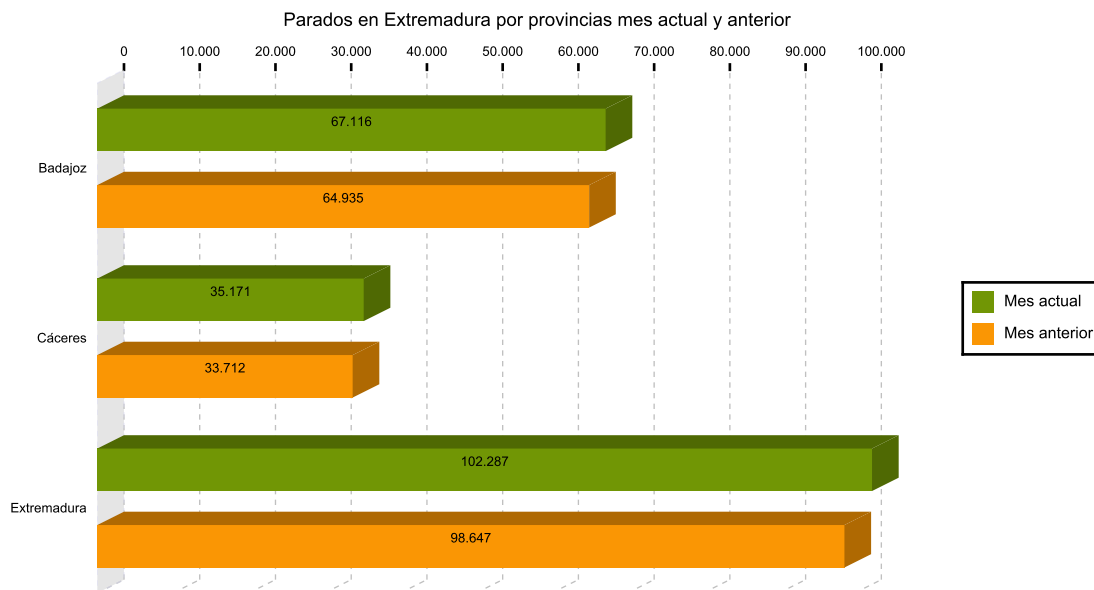
Considerando la edad de los parados, en Extremadura el 88,4% son mayores de 25 años, que aumentan en 2.185 parados en relación al mes anterior (2,5% de variación mensual); por provincias los porcentajes de parados de este grupo de edad también fueron del 88,3% en Badajoz y del 88,5% en Cáceres. Los parados menores de 25 años aumentan un 14% respecto al mes anterior en Extremadura, correspondiéndose en términos absolutos con 1.455 parados más.

Paro por sexo en Extremadura



TOTAL Y VARIACIONES

	Respecto al mes anterior						Respecto al mismo mes d el año anterior			
	Extremadura			España			Extremadura		España	
	Número	Absolutos	En %	Número	Absolutos	En %	Absolutos	En %	Absolutos	En %
<b>Parados</b>	102.287	3.640	3,69	3.202.509	20.441	0,64	-9.420	-8,43	-207.673	-6,09
<i>Parados por sexos</i>										
Hombres	38.923	1.100	2,91	1.313.151	6.157	0,47	-5.790	-12,95	-126.314	-8,78
Mujeres	63.364	2.540	4,18	1.889.358	14.284	0,76	-3.630	-5,42	-81.359	-4,13
<i>Parados por sectores</i>										
Agricultura, ganadería y pesca	10.005	276	2,84	140.232	-8.437	-5,68	-1.729	-14,73	-17.428	-11,05
Industria	5.712	57	1,01	278.790	-2.415	-0,86	-735	-11,40	-25.993	-8,53
Construcción	7.496	-254	-3,28	271.531	-7.427	-2,66	-1.699	-18,48	-41.154	-13,16
Servicios	70.937	3.042	4,48	2.223.594	28.945	1,32	-4.214	-5,61	-98.140	-4,23
Sin empleo anterior	8.137	519	6,81	288.362	9.775	3,51	-1.043	-11,36	-24.958	-7,97



## AFILIACIÓN A LA SEGURIDAD SOCIAL

La afiliación media en Extremadura en septiembre fue de 394.722 personas, 2.584 menos que en el mes anterior (-0,65%). En términos interanuales el número de afiliados registró un aumento de 9.442 (2,45%). A nivel nacional los afiliados a la seguridad social suben en 22.899 personas respecto al mes anterior (0,12%) y en 526.551 personas más (2,87%) respecto del mismo mes del año anterior.

Por regímenes, es el general (incluye S.E. General, S.E agrario y el S.E. Hogar) el que más afiliados recoge (79,6%), disminuyendo un 0,75% en relación al mes anterior. El régimen de autónomos, que representa el 20,4% de los afiliados, experimenta una tasa intermensual de -0,26%. Respecto al mismo mes de 2017, los afiliados en el régimen general aumentaron un 2,92% y los autónomos un 0,65%.

### AFILIACIÓN A LA SEGURIDAD SOCIAL

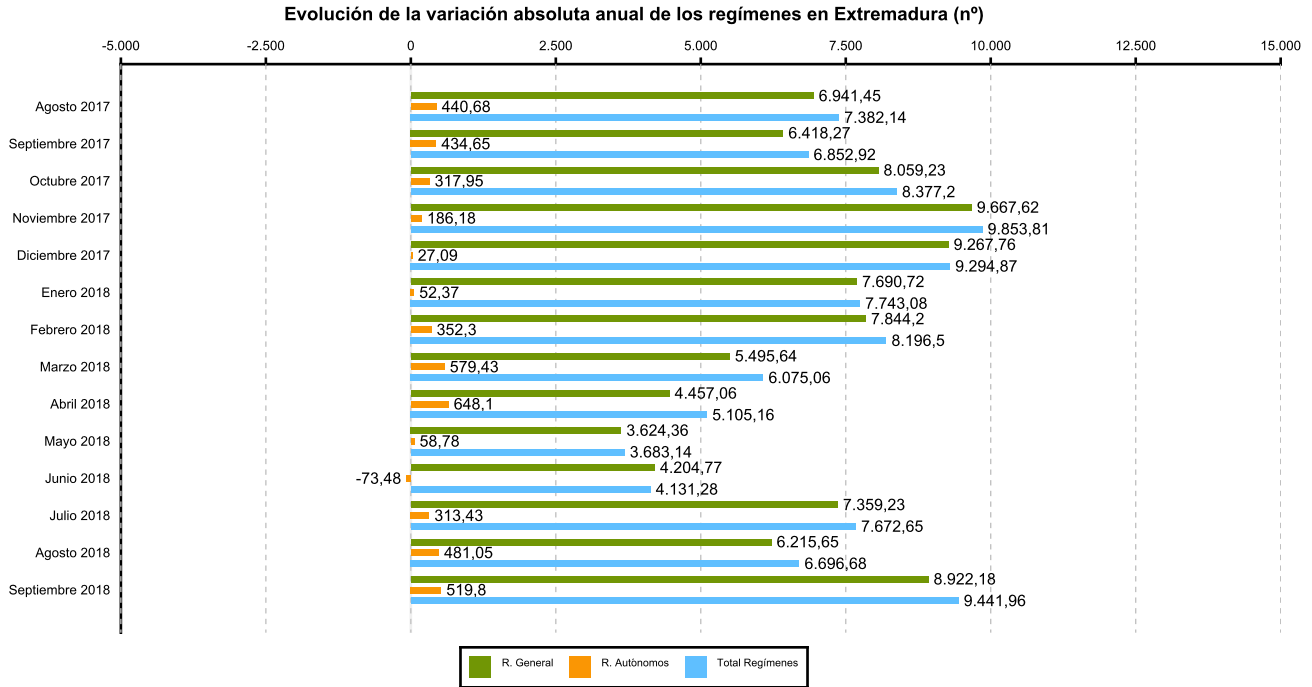
	Total Sistema				
	Número	Variación mensual		Variación anual	
		Absolutos	En %	Absolutos	En %
Badajoz	250.507	-87	-0,03	7.107	2,92
Cáceres	144.215	-2.497	-1,70	2.335	1,65
Extremadura	394.722	-2.584	-0,65	9.442	2,45
España	18.862.713	22.899	0,12	526.551	2,87

### SECTORES

	Número	Variación mensual		Variación anual	
		Absolutos	En %	Absolutos	En %
R. GENERAL	314.125	-2.377	-0,75	8.922	2,92
S. General	246.936	-3.023	-1,21	10.161	4,29
S. E. Agrario	62.325	685	1,11	-1.066	-1,68
S. E. Hogar	4.865	-38	-0,78	-172	-3,41
R. AUTÓNOMOS	80.597	-207	-0,26	520	0,65

(1) Incluidos en Régimen General los datos de Cuidadores No Profesionales, excluidos datos de los Sistemas Especiales Agrario y de Empleados de Hogar.

(2) Desde enero 2013 en el Sistema Especial de Empleados de Hogar, se incluyen los afiliados del extinguido Régimen Especial de Empleados del Hogar (discontinuos).



Fuente: Elaboración propia a partir de los datos del Ministerio de Empleo y Seguridad Social