

## **PARO REGISTRADO**

Con los datos del Servicio Público de Empleo Estatal, el número de desempleados registrados en Extremadura se redujo en el mes de abril en 4.878 personas en relación con el mes anterior (-4,4%), situándose en 106.111 desempleados. En la variación interanual el paro registrado en Extremadura baja en 8.193 personas (-7,17%).

Para el conjunto nacional, la cifra de desempleados alcanza los 3.335.868, decreciendo respecto al mes de marzo en 86.683 parados (-2,53%). En términos interanuales el volumen de parados refleja una reducción del 6,64%, correspondiéndose en valores absolutos con una disminución de 237.168 personas.

### **Por sexo**

Atendiendo al sexo de los parados en la Comunidad Autónoma, el 39,6% son varones y el 60,4% mujeres. El paro registrado baja mensualmente entre los hombres en 3.303 personas (-7,28%) y entre las mujeres en 1.575 personas menos (-2,4%). Respecto al mismo mes del año anterior las tasas de variación fueron de -10,06% en varones y de -5,17% en mujeres. En la provincia de Badajoz el 37,8% de los parados son hombres y el 62,2% mujeres; y en la provincia de Cáceres el 56,8% son mujeres y el 43,2% hombres.

### **Por provincias**

Por provincias, en Badajoz los parados ascienden a 69.711 (65,7%) y 36.400 (34,3%) en Cáceres. En Badajoz baja el número de parados en relación al mes anterior en 3.231 personas (representa una variación mensual del -4,43%) y en Cáceres en 1.647 parados menos (-4,33%). En tasa interanual, la cifra de parados fue del -9,41% en Cáceres y del -5,95% en Badajoz.

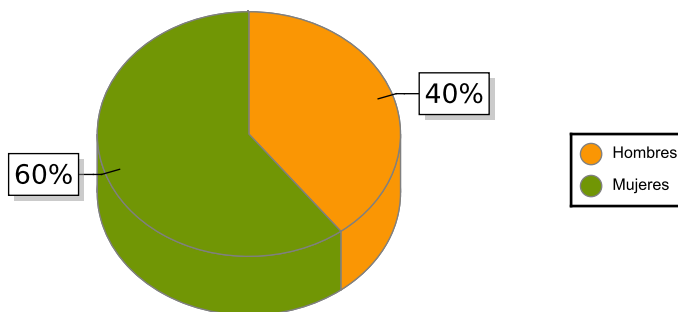
### **Por sectores**

Según el sector de actividad económica, el paro registrado baja respecto al mes anterior en todos los sectores: Servicios (-2.452), Agricultura (-1.392), Construcción (-755) e Industria (-316). En el colectivo Sin empleo anterior el número de desempleados sube en 37 personas.

### **Por edad**

Considerando la edad de los parados, en Extremadura el 89,4% son mayores de 25 años, que se reducen en 4.400 parados en relación al mes anterior (-4,4% de variación mensual); por provincias los porcentajes de parados de este grupo de edad también fueron del 89,3% en Badajoz y del 89,5% en Cáceres. Los parados menores de 25 años disminuyen un 4,1% respecto al mes anterior en Extremadura, correspondiéndose en términos absolutos con 478 parados menos.

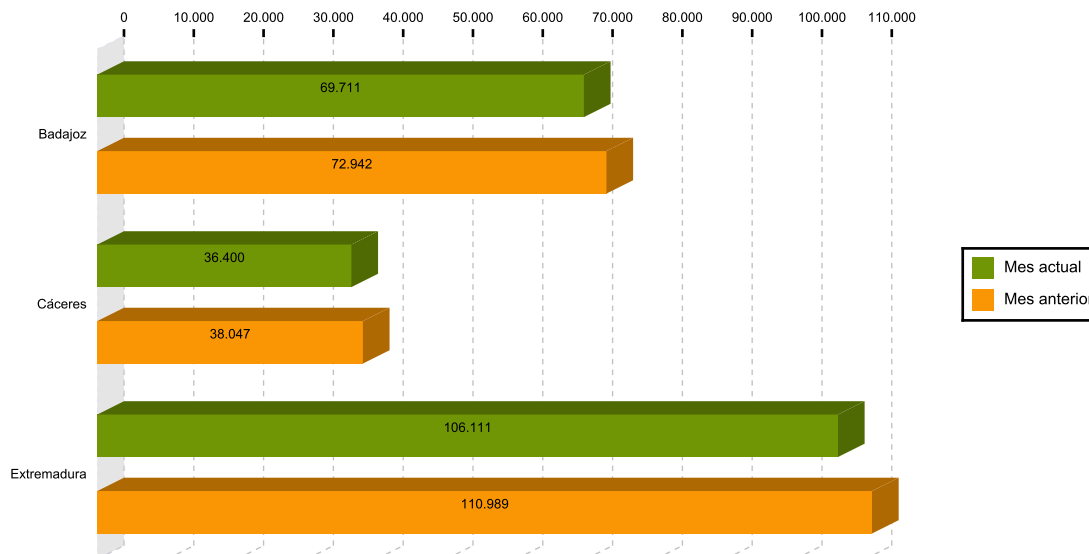
Paro por sexo en Extremadura



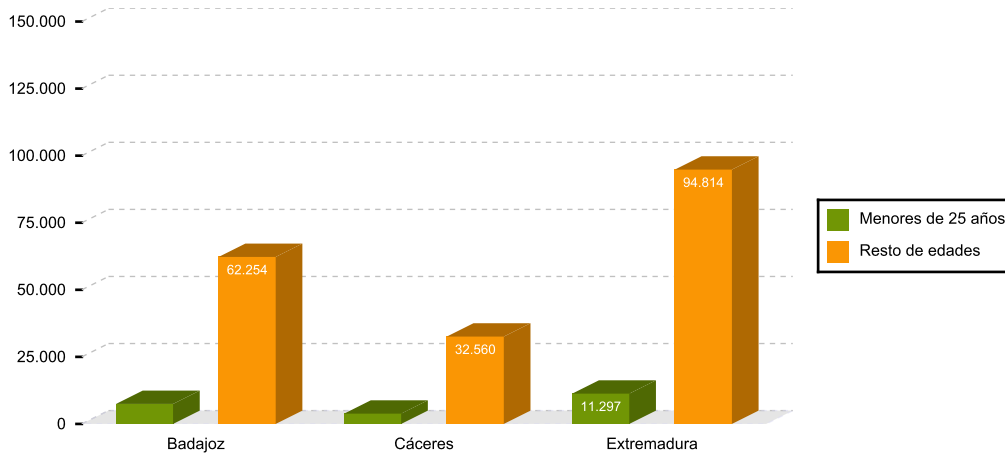
TOTAL Y VARIACIONES

	Respecto al mes anterior						Respecto al mismo mes d el año anterior			
	Extremadura			España			Extremadura		España	
	Número	Absolutos	En %	Número	Absolutos	En %	Absolutos	En %	Absolutos	En %
<b>Parados</b>	106.111	-4.878	-4,40	3.335.868	-86.683	-2,53	-8.193	-7,17	-237.168	-6,64
<i>Parados por sexos</i>										
Hombres	42.048	-3.303	-7,28	1.398.960	-55.160	-3,79	-4.702	-10,06	-147.820	-9,56
Mujeres	64.063	-1.575	-2,40	1.936.908	-31.523	-1,60	-3.491	-5,17	-89.348	-4,41
<i>Parados por sectores</i>										
Agricultura, ganadería y pesca	10.283	-1.392	-11,92	159.261	-9.562	-5,66	-419	-3,92	-14.001	-8,08
Industria	6.370	-316	-4,73	294.617	-7.040	-2,33	-698	-9,88	-32.540	-9,95
Construcción	8.822	-755	-7,88	293.023	-13.915	-4,53	-1.392	-13,63	-50.736	-14,76
Servicios	72.886	-2.452	-3,25	2.291.310	-57.607	-2,45	-4.628	-5,97	-123.015	-5,10
Sin empleo anterior	7.750	37	0,48	297.657	1.441	0,49	-1.056	-11,99	-16.876	-5,37

Parados en Extremadura por provincias mes actual y anterior



Nº de desempleados por edad en Extremadura



## AFILIACIÓN A LA SEGURIDAD SOCIAL

La afiliación media en Extremadura en abril fue de 384.050 personas, 3.465 más que en el mes anterior (0,91%). En términos interanuales el número de afiliados registró un aumento de 5.105 (1,35%). A nivel nacional los afiliados a la seguridad social suben en 176.373 personas respecto al mes anterior (0,95%) y en 556.239 personas (3,07%) respecto del mismo mes del año anterior.

Por regímenes, es el general (incluye S.E. General, S.E agrario y el S.E. Hogar) el que más afiliados recoge (79%), aumentando un 0,97% en relación al mes anterior. El régimen de autónomos, que representa el 21% de los afiliados, experimenta una tasa intermensual de 0,7%. Respecto al mismo mes de 2017, los afiliados en el régimen general aumentaron un 1,49% y los autónomos un 0,81%.

### AFILIACIÓN A LA SEGURIDAD SOCIAL

	Total Sistema				
	Número	Variación mensual		Variación anual	
		Absolutos	En %	Absolutos	En %
Badajoz	242.407	2.020	0,84	3.188	1,33
Cáceres	141.643	1.444	1,03	1.917	1,37
Extremadura	384.050	3.465	0,91	5.105	1,35
España	18.678.461	176.373	0,95	556.239	3,07

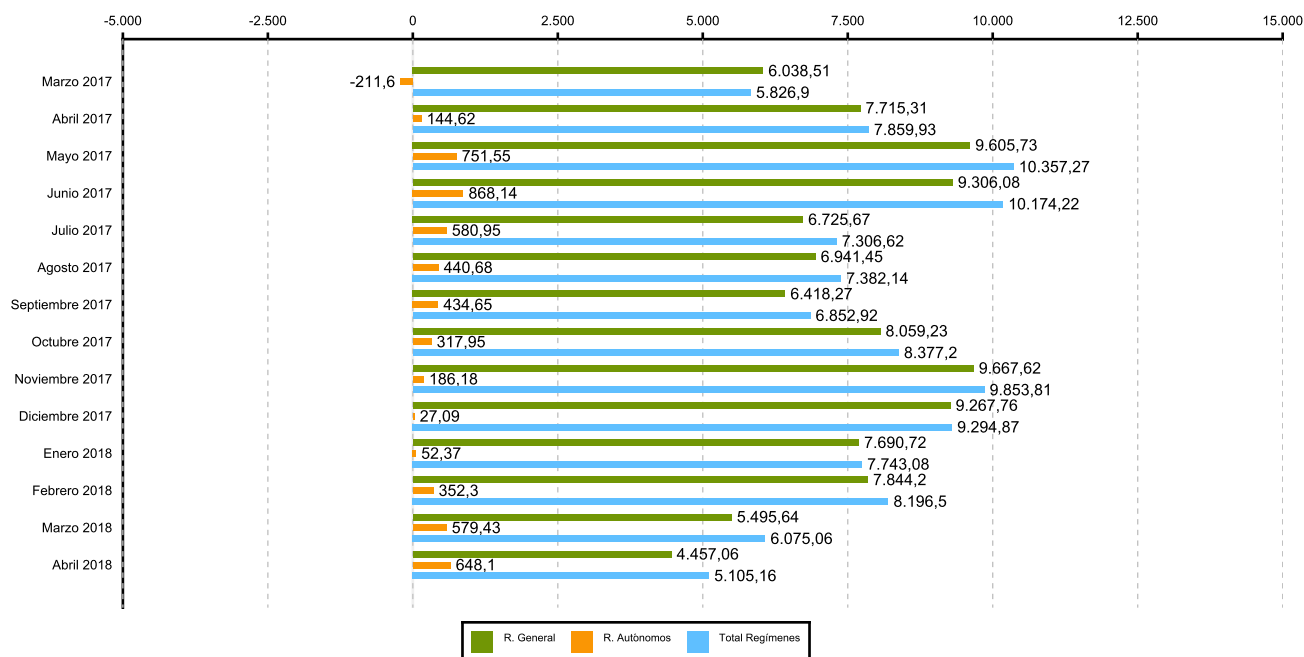
### SECTORES

	Número	Variación mensual		Variación anual	
		Absolutos	En %	Absolutos	En %
R. GENERAL	303.565	2.906	0,97	4.457	1,49
S. General	239.074	2.234	0,94	6.871	2,96
S. E. Agrario	59.459	690	1,17	-2.242	-3,63
S. E. Hogar	5.032	-17	-0,35	-172	-3,30
R. AUTÓNOMOS	80.484	558	0,70	648	0,81

(1) Incluidos en Régimen General los datos de Cuidadores No Profesionales, excluidos datos de los Sistemas Especiales Agrario y de Empleados de Hogar.

(2) Desde enero 2013 en el Sistema Especial de Empleados de Hogar, se incluyen los afiliados del extinguido Régimen Especial de Empleados del Hogar (discontinuos).

Evolución de la variación absoluta anual de los regímenes en Extremadura (nº)



Fuente: Elaboración propia a partir de los datos del Ministerio de Empleo y Seguridad Social