

## **PARO REGISTRADO**

Con los datos del Servicio Público de Empleo Estatal, el número de desempleados registrados en Extremadura se redujo en el mes de marzo en 1.950 personas en relación con el mes anterior (-1,73%), situándose en 110.989 desempleados. En la variación interanual el paro registrado en Extremadura baja en 8.383 personas (-7,02%).

Para el conjunto nacional, la cifra de desempleados alcanza los 3.422.551, decreciendo respecto al mes de febrero en 47.697 parados (-1,37%).

En términos interanuales el volumen de parados refleja una reducción del 7,56%, correspondiéndose en valores absolutos con una disminución de 279.766 personas.

### **Por sexo**

Atendiendo al sexo de los parados en la Comunidad Autónoma, el 40,9% son varones y el 59,1% mujeres. El paro registrado baja mensualmente entre los hombres en 333 personas (-0,73%) y entre las mujeres en 1.617 personas menos (-2,4%). Respecto al mismo mes del año anterior las tasas de variación fueron de -9,28% en varones y de -5,4% en mujeres. En la provincia de Badajoz el 39,1% de los parados son hombres y el 60,9% mujeres; y en la provincia de Cáceres el 55,7% son mujeres y el 44,3% hombres.

### **Por provincias**

Por provincias, en Badajoz los parados ascienden a 72.942 (65,2%) y 38.047 (34,8%) en Cáceres. En Badajoz baja el número de parados en relación al mes anterior en 1.027 personas (representa una variación mensual del -1,39%) y en Cáceres en 923 parados menos (-2,37%). En tasa interanual, la cifra de parados fue del -9,02% en Cáceres y del -5,95% en Badajoz.

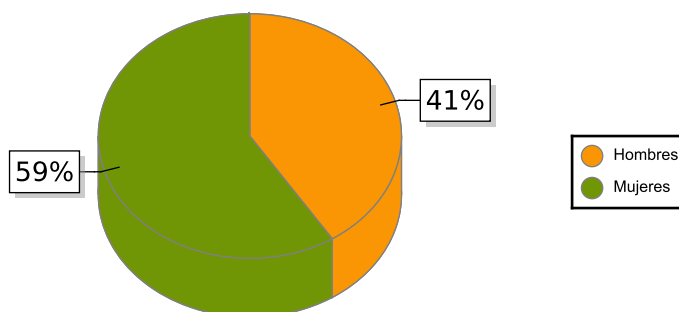
### **Por sectores**

Según el sector de actividad económica, el paro registrado baja respecto al mes anterior en los sectores de Servicios (-2.273) y Agricultura (-104); y aumenta en Construcción (353) e Industria (35). En el colectivo Sin empleo anterior el número de desempleados sube en 39 personas.

### **Por edad**

Considerando la edad de los parados, en Extremadura el 89,4% son mayores de 25 años, que se reducen en 1.600 parados en relación al mes anterior (-1,6% de variación mensual); por provincias los porcentajes de parados de este grupo de edad también fueron del 89,3% en Badajoz y del 89,6% en Cáceres. Los parados menores de 25 años disminuyen un 2,9% respecto al mes anterior en Extremadura, correspondiéndose en términos absolutos con 350 parados menos.

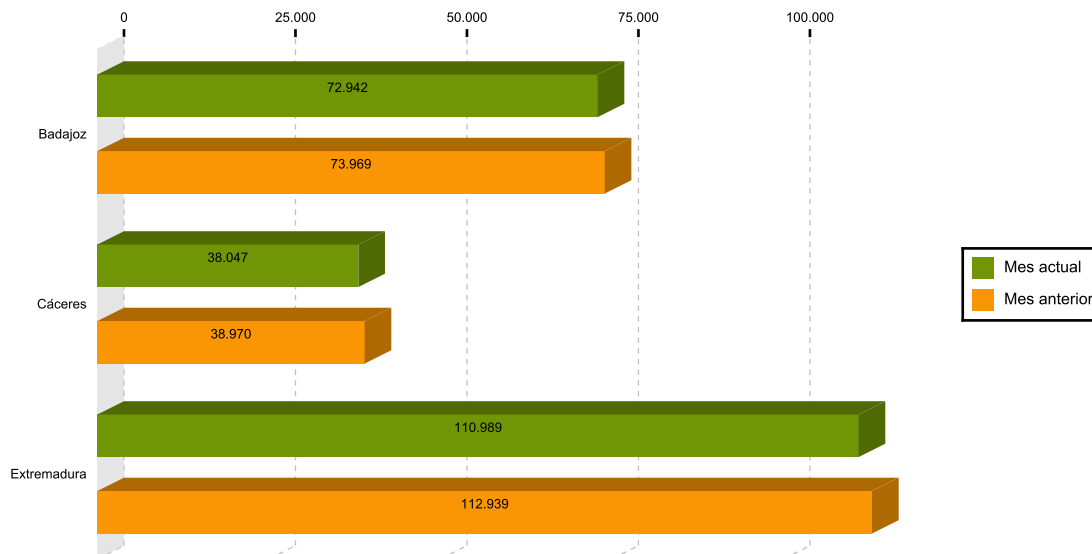
Paro por sexo en Extremadura



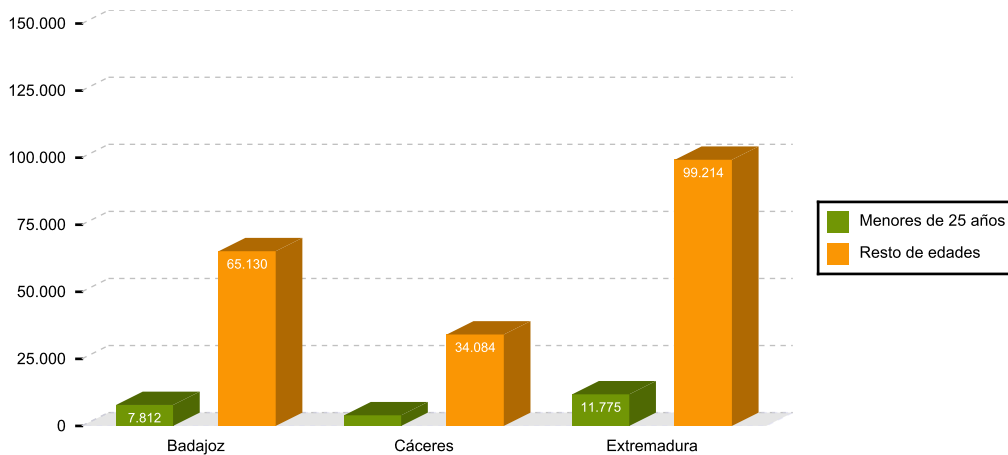
TOTAL Y VARIACIONES

	Respecto al mes anterior						Respecto al mismo mes d el año anterior			
	Extremadura			España			Extremadura		España	
	Número	Absolutos	En %	Número	Absolutos	En %	Absolutos	En %	Absolutos	En %
Parados	110.989	-1.950	-1,73	3.422.551	-47.697	-1,37	-8.383	-7,02	-279.766	-7,56
<i>Parados por sexos</i>										
Hombres	45.351	-333	-0,73	1.454.120	-18.250	-1,24	-4.638	-9,28	-161.818	-10,01
Mujeres	65.638	-1.617	-2,40	1.968.431	-29.447	-1,47	-3.745	-5,40	-117.948	-5,65
<i>Parados por sectores</i>										
Agricultura, ganadería y pesca	11.675	-104	-0,88	168.823	449	0,27	-491	-4,04	-15.769	-8,54
Industria	6.686	35	0,53	301.657	-1.671	-0,55	-653	-8,90	-33.764	-10,07
Construcción	9.577	353	3,83	306.938	1.592	0,52	-1.114	-10,42	-45.765	-12,98
Servicios	75.338	-2.273	-2,93	2.348.917	-52.905	-2,20	-5.128	-6,37	-162.080	-6,45
Sin empleo anterior	7.713	39	0,51	296.216	4.838	1,66	-997	-11,45	-22.388	-7,03

Parados en Extremadura por provincias mes actual y anterior



Nº de desempleados por edad en Extremadura



## AFILIACIÓN A LA SEGURIDAD SOCIAL

La afiliación media en Extremadura en marzo fue de 380.493 personas, 92 más que en el mes anterior (0,02%). En términos interanuales el número de afiliados registró un aumento de 6.075 (1,62%). A nivel nacional los afiliados a la seguridad social suben en 138.573 personas respecto al mes anterior (0,75%) y en 592.081 personas (3,31%) respecto del mismo mes del año anterior.

Por regímenes, es el general (incluye S.E. General, S.E agrario y el S.E. Hogar) el que más afiliados recoge (79%), reduciéndose un 0,14% en relación al mes anterior. El régimen de autónomos, que representa el 21% de los afiliados, experimenta una tasa intermensual de 0,65%. Respecto al mismo mes de 2017, los afiliados en el régimen general aumentaron un 1,86% y los autónomos un 0,73%.

### AFILIACIÓN A LA SEGURIDAD SOCIAL

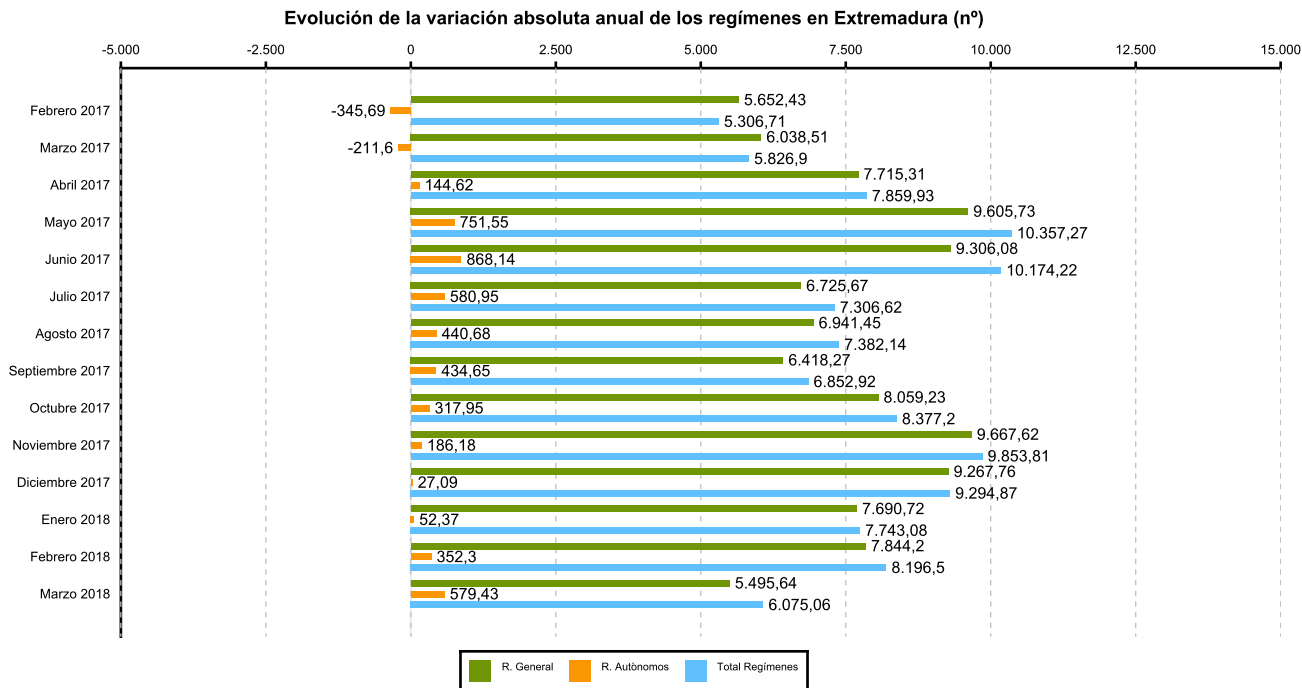
	Total Sistema				
	Número	Variación mensual		Variación anual	
		Absolutos	En %	Absolutos	En %
Badajoz	240.387	-218	-0,09	3.998	1,69
Cáceres	140.198	309	0,22	2.077	1,50
Extremadura	380.585	92	0,02	6.075	1,62
España	18.502.088	138.573	0,75	592.081	3,31

### SECTORES

	Número	Variación mensual		Variación anual	
		Absolutos	En %	Absolutos	En %
R. GENERAL	300.659	-427	-0,14	5.496	1,86
S. General	236.840	376	0,16	6.928	3,01
S. E. Agrario	58.769	-817	-1,37	-1.252	-2,09
S. E. Hogar	5.050	14	0,28	-180	-3,45
R. AUTÓNOMOS	79.926	519	0,65	579	0,73

(1) Incluidos en Régimen General los datos de Cuidadores No Profesionales, excluidos datos de los Sistemas Especiales Agrario y de Empleados de Hogar.

(2) Desde enero 2013 en el Sistema Especial de Empleados de Hogar, se incluyen los afiliados del extinguido Régimen Especial de Empleados del Hogar (discontinuos).



Fuente: Elaboración propia a partir de los datos del Ministerio de Empleo y Seguridad Social