

Según el módulo adicional de la Encuesta de Indicadores de Confianza Empresarial publicada por el Instituto Nacional de Estadística, los gestores empresariales encuestados en Extremadura consideraron que los componentes del entorno empresarial de mayor importancia en el año 2017 fueron la demanda de sus productos (el 53,2% de las respuestas con una importancia alta), la morosidad (41,9%) y la fiscalidad (35,1%). En España estos factores fueron la demanda de sus productos (el 51% de las respuestas con una importancia alta), el entorno macroeconómico (37,2%) y la fiscalidad (31,2%).

Por el contrario, factores como los costes judiciales (el 38,5% de las respuestas en la categoría baja), la insuficiencia de equipamiento (24,2%) y los costes input (21,1%) fueron considerados de escasa importancia en la capacidad de crecimiento de los negocios en este año. A nivel nacional los factores de baja importancia fueron costes judiciales (el 41,9% de las respuestas en la categoría baja), la insuficiencia de equipamiento (28,1%) o las infraestructuras (24,9%).

Componentes del entorno empresarial según la importancia para el crecimiento de un negocio. Extremadura 2017

Componente	Alta %	Media %	Baja %
Demanda de sus productos	53,2	37,4	9,4
Morosidad	41,9	40,0	18,1
Fiscalidad	35,1	52,8	12,1
Disponibilidad financiación	33,6	48,7	17,7
Entorno macroeconómico	32,8	52,8	14,3
Regulación económica	29,8	57,0	13,2
Eficiencia mercado trabajo	23,0	61,5	15,5
Adecuación capital humano	22,3	57,7	20,0
Infraestructuras	19,6	60,0	20,4
Costes input	18,9	60,0	21,1
Insuficiencia equipamiento	17,7	58,1	24,2
Costes judiciales	10,2	51,3	38,5

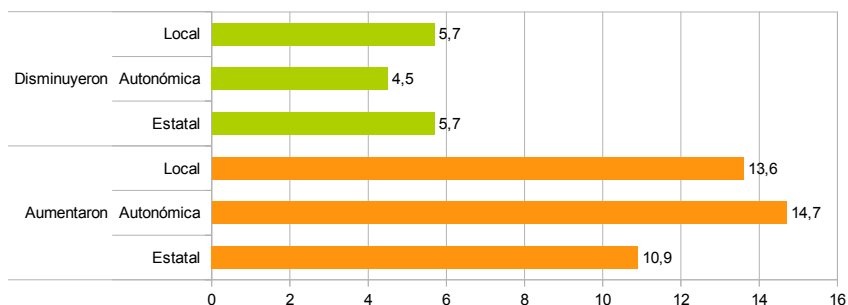
La morosidad (el 31,3% de respuestas desfavorables), la demanda de sus productos (23,8%) y la fiscalidad (23,4%) fueron los componentes cuya evolución tuvo una repercusión más desfavorable en los negocios en Extremadura. Por otro lado, la demanda de sus productos (el 17% de respuestas favorables), el entorno macroeconómico (13,6%) y la disponibilidad de financiación (11,7%) presentaron los mayores impactos favorables.

Componentes del entorno empresarial según la forma en la que ha impactado en la evolución empresarial de su negocio. Extremadura 2017

Componente	Favorable %	Sin variación %	Desfavorable %
Demanda de sus productos	17,0	59,3	23,8
Entorno macroeconómico	13,6	63,4	23,0
Disponibilidad financiación	11,7	70,2	18,1
Adecuación capital humano	9,8	84,2	6,0
Eficiencia mercado trabajo	8,3	80,4	11,3
Infraestructuras	7,2	84,9	7,9
Morosidad	4,9	63,8	31,3
Regulación económica	4,9	73,6	21,5
Costes input	1,9	84,9	13,2
Insuficiencia de equipamiento	1,9	91,3	6,8
Fiscalidad	1,5	75,1	23,4
Costes judiciales	1,1	82,6	16,2

En cuanto a la percepción de la evolución de los recursos dedicados a la resolución de trámites con las administraciones, el 10,9% señaló un aumento en los recursos dedicados a resolver trámites en la administración estatal, porcentaje que se incrementó al 13,6% en el caso de la administración local y al 14,7% en la autonómica. Por el contrario, el 4,5% de los encuestados observaron una disminución de los recursos dedicados a resolver los trámites con la administración autonómica y el 5,7% con la local y estatal.

Percepción de aumento o disminución de los recursos dedicados a la resolución de trámites con las administraciones. Extremadura 2017



Fuente: INE