



Hogares en Extremadura

2016

CONTENIDOS

Introducción

1. Características generales de los hogares
2. Hogares formados exclusivamente por un núcleo familiar
 - 2.1. Constituidos en torno a una pareja
 - 2.2. Hogares monoparentales
 - 2.3. Hogares con hijos menores de 25 años
3. Hogares unipersonales
4. Datos de población residente por sexo, grupo de edad y situación en el hogar
5. Ingresos y gastos de los hogares
6. Actividad laboral de los miembros del hogar
7. Datos de TIC en los hogares
8. La formación en los hogares
9. Datos de las viviendas principales
10. Anexo. Tabla comparativa con dato nacional
11. Fuentes y notas

ieex
Instituto de Estadística
de Extremadura

JUNTA DE EXTREMADURA

INTRODUCCIÓN

Extremadura contaba en 2016 con **430,6** miles de hogares, considerando el hogar como el conjunto de personas que residen habitualmente en una vivienda familiar principal.

De ellos, el 25,6% están constituidos por una sola persona, lo que supone que 110.300 personas residentes en Extremadura viven solas. En el lado opuesto, el 4,7% de los hogares extremeños está integrado por más de 4 personas. El tamaño medio del hogar en la Comunidad Autónoma es de 2,48 personas (2,5 a nivel nacional).

Número de hogares por tipo

Total (tipo de hogar)	430,6
Hogares unipersonales	110,3
Hogares formados exclusivamente por un núcleo familiar	293,1
Hogar monoparental	43,2
Pareja sin hijos que convivan en el hogar	90,6
Pareja con hijos que convivan en el hogar: Total	159,3
Hogares formados por un núcleo familiar con otras personas que no forman núcleo familiar	9,7
Hogar monoparental	3,1
Pareja sin hijos que convivan en el hogar	3,5
Pareja con hijos que convivan en el hogar: Total	3,1
Hogares formados por dos o más núcleos familiares	4,6
Hogares formados por personas que no forman ningún núcleo familiar entre sí	13,1

Unidad: miles

Según su composición, distinguimos las siguientes categorías de hogares:

1. Unipersonales

2. Con más de una persona

2.1. Formados exclusivamente por un núcleo familiar, unidad intermedia entre la persona y el hogar. **Un núcleo familiar puede estar constituido por:**

- Pareja sin hijos
- Pareja con algún hijo
- Un padre con algún hijo
- Una madre con algún hijo

2.2. Para formar parte del núcleo familiar, los hijos no deben estar emparejados ni tener hijos

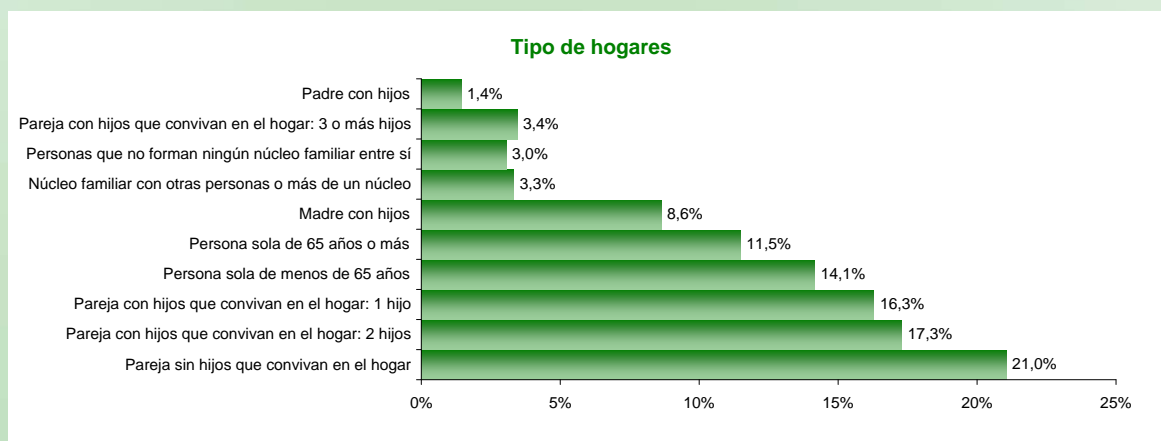
2.3. Formados por un núcleo familiar más otras personas que no forman parte del mismo

2.4. Constituidos por dos o más núcleos familiares

2.5. Personas que no forman ningún núcleo familiar entre sí

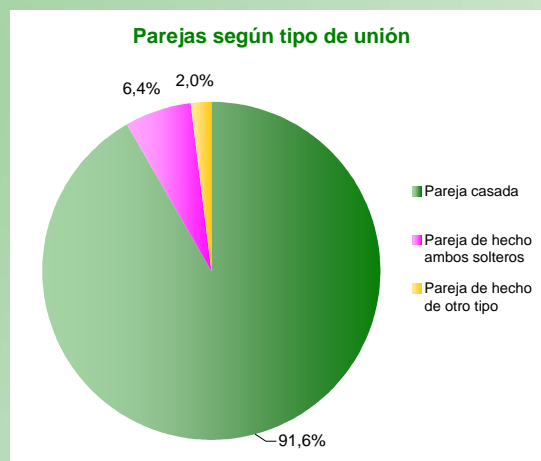
CARACTERÍSTICAS GENERALES DE LOS HOGARES

Tipo de hogares: Atendiendo a la composición del conjunto total de hogares, los más frecuentes son aquellos en los que reside **una pareja sin hijos**. En total hay 256,4 miles de hogares articulados en torno a una pareja (el 59,5% del total); de ellos, 249,9 miles (el 58% del total) son hogares constituidos exclusivamente por un núcleo familiar.



Parejas por tipo de unión:

En Extremadura las **parejas casadas** alcanzaron el 91,6% del total en 2016 y las de hecho el 8,4%. En el 76,3% de las **parejas de hecho** ambos miembros estaban solteros.



CARACTERÍSTICAS GENERALES DE LOS HOGARES

Parejas por sexo: Las parejas heterosexuales representaron el 99,1% del total y las **homosexuales** el 0,9%. En estas últimas, el número de parejas entre hombres (1.400) fue superior a las de mujeres (900).

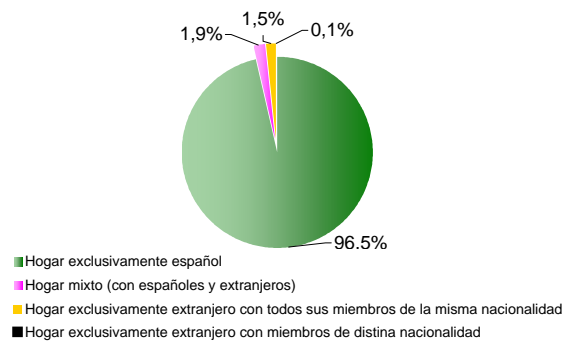
Parejas por sexo		
	Parejas	Porcentaje
Total de parejas	262,2	100
De distinto sexo	259,9	99,1
Del mismo sexo	2,3	0,9
Entre hombres	1,4	0,5
Entre mujeres	0,9	0,3

Unidad: miles

Nacionalidad:

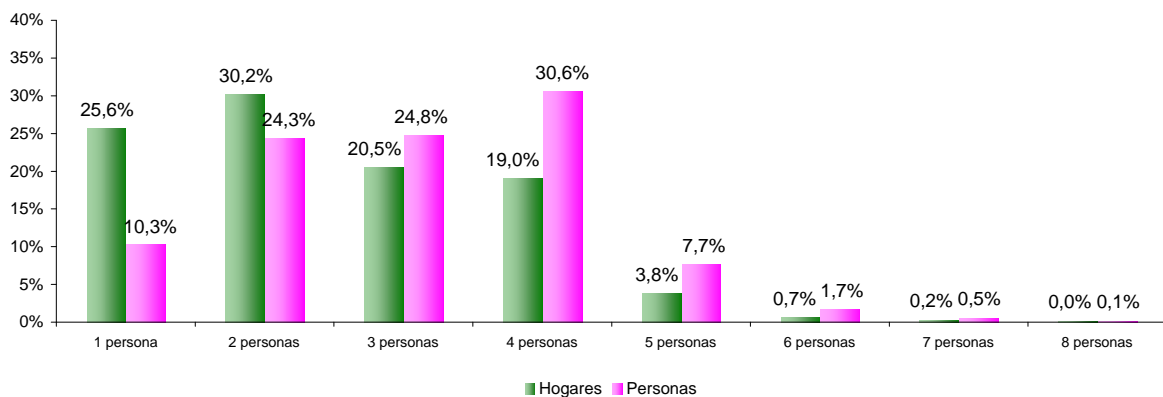
Los hogares que no son exclusivamente españoles representan el **3,5%**.

Hogares por nacionalidad de sus miembros



Tamaño de los hogares: por tamaño, los más numerosos son los que tienen **dos personas**, un 30,2% del total, y en ellos reside el 24,3% de la población. La siguiente categoría de hogares más frecuentes corresponde a los unipersonales (25,6%), aunque la población acogida en ellos sólo supone el 10,3% total de la población residente en Extremadura.

Tamaño de los hogares

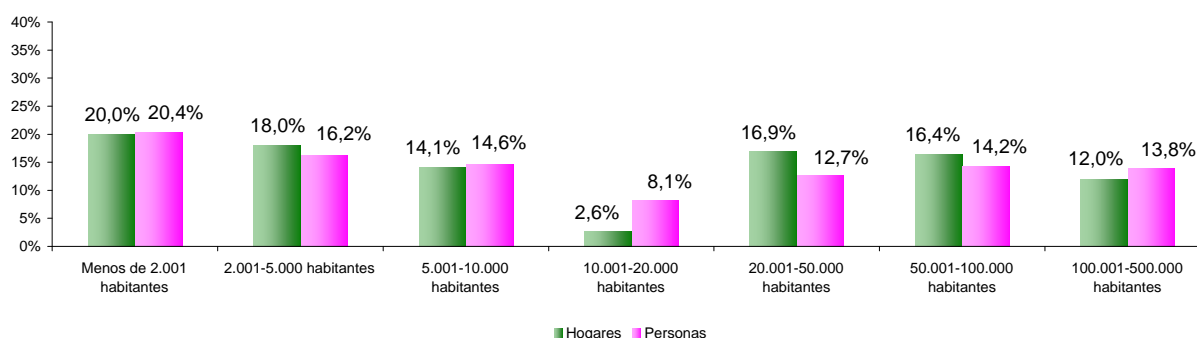


CARACTERÍSTICAS GENERALES DE LOS HOGARES

Tamaño de los municipios: En general, la distribución de hogares y personas por tamaño de los municipios no ofrece distorsiones de interés.

El número más significativo de ambas variables se observa en los municipios de hasta 2.000 habitantes; en ellos se ubican la quinta parte de los hogares (20%) y de la población (20,4%) de Extremadura.

Distribución de los hogares por tamaño de los municipios



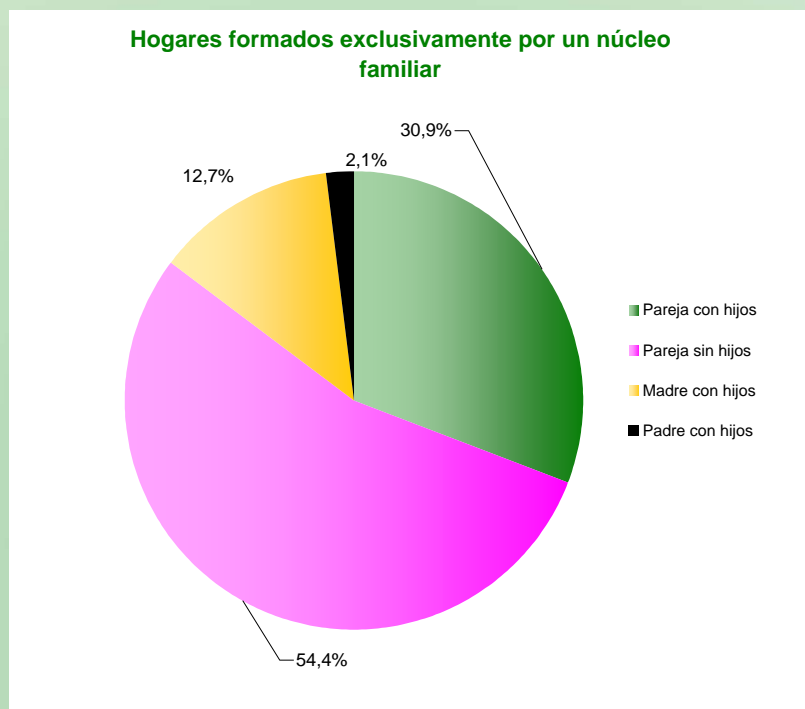
Tamaño de los municipios: En la mayoría de rangos municipales según población, el tamaño de hogar más frecuente es el compuesto por dos personas, salvo los hogares de una persona en los municipios de hasta 2.000 habitantes y los hogares de 3 personas en los municipios de entre 50.001-100.000 habitantes.

Tamaño hogar	Nº de hogares según el tamaño del municipio						
	Total hogares	Menos de 2.001 habitantes	2.001-5.000 habitantes	10.001-20.000 habitantes	20.001-50.000 habitantes	50.001-100.000 habitantes	100.001-500.000 habitantes
Total	430,6	86,2	77,3	11,0	72,8	70,8	51,7
1 persona	110,3	27,8	17,1	3,3	18,3	14,2	13,9
2 personas	130,0	27,0	20,9	4,1	23,8	18,9	16,8
3 personas	88,2	14,0	17,3	0,9	14,0	21,1	11,1
4 personas	81,8	12,3	18,7	2,0	13,4	14,5	7,5
5 personas	16,4	4,4	2,5	0,2	3,0	1,8	2,0
6 personas	3,0	0,8	0,7	0,3	..	0,2	0,6
7 personas	0,7	..	0,2	0,2	0,2
8 personas o más	0,2	0,0	0,1	0,0	..

Unidad: miles

HOGARES FORMADOS EXCLUSIVAMENTE POR UN NÚCLEO FAMILIAR

Hogares formados exclusivamente por un núcleo familiar: En Extremadura hay 293,1 miles de hogares (68,1% del total) formados exclusivamente por un núcleo familiar. Es decir, son hogares constituidos por una pareja, casada o no, con o sin hijos, o por una madre o un padre con hijos pero sin ninguna otra persona conviviendo en el hogar. A nivel nacional, esta categoría representa el 66,5% de los hogares



El 85,3% de estos hogares, 249,9 miles, está formado por una pareja, casada o no, con o sin hijos y 43,2 miles (el 14,7%) son hogares monoparentales (uno solo de los progenitores con algún hijo).

En los apartados siguientes se ofrece mayor detalle de estas dos categorías de hogares que son las más significativas tanto en Extremadura como en España

HOGARES CONSTITUTIDOS EN TORNO A UNA PAREJA

En Extremadura el número de hogares con un **núcleo familiar** exclusivamente formados en torno a **parejas**, de derecho o de hecho, fue el más numeroso en 2016, con 249.900 formados exclusivamente por parejas con o sin hijos (58% del total de los hogares).

De estos hogares, 90.600 (36,3%) estaban formados por **parejas sin hijos** y 159.300 los constituían **parejas con hijos**.

Si atendemos al **número de hijos** que viven con la pareja, se registraron 70.100 hogares formados por parejas con un hijo (28,1%), 74.400 por parejas con dos hijos (29,8%) y 14.800 por parejas con tres o más hijos (5,9%).

Hogares formados por parejas (exclusivamente un núcleo familiar)		
	Hogares	Porcentaje
Hogares formados por parejas (exclusivamente un núcleo familiar)	249,9	100
Pareja sin hijos que convivan en el hogar	90,6	36,3
Pareja con hijos que convivan en el hogar	159,3	63,7
Con 1 hijo	70,1	28,1
Con 2 hijos	74,4	29,8
Con 3 o más hijos	14,8	5,9

Unidad: miles

Nacionalidad: Según la nacionalidad de los miembros del hogar, el 97,7% de los hogares extremeños de parejas **sin hijos** estaban formados por **españoles**, el 1,1% por hogares mixtos (formados por españoles y extranjeros) y el 1,2% por extranjeros; en los hogares **con hijos** estos porcentajes fueron del 95,3% hogares exclusivamente españoles, 3,4% mixtos y 1,3% extranjeros.

Hogares formados por parejas por nacionalidad de sus miembros								
	Hogares				Porcentaje			
	Total	Hogar exclusivamente español	Hogar mixto	Hogar exclusivamente extranjero	Total	Hogar exclusivamente español	Hogar mixto	Hogar exclusivamente extranjero
Hogares formados por parejas (exclusivamente un núcleo familiar)	249,9	240,3	6,4	3,2	100,0	96,2	2,6	1,3
Pareja sin hijos que convivan en el hogar	90,6	88,5	1,0	1,1	100,0	97,7	1,1	1,2
Pareja con hijos que convivan en el hogar	159,3	151,8	5,4	2,1	100,0	95,3	3,4	1,3
Con 1 hijo	70,1	66,9	2,1	1,0	100,0	95,4	3,0	1,4
Con 2 hijos	74,4	72,4	1,3	0,7	100,0	97,3	1,7	0,9
Con 3 o más hijos	14,8	12,5	1,9	0,4	100,0	84,5	12,8	2,7

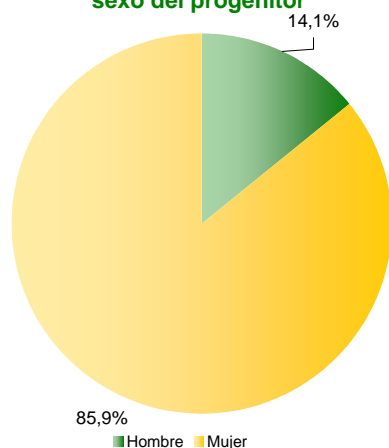
Unidad: miles

HOGARES MONOPARENTALES

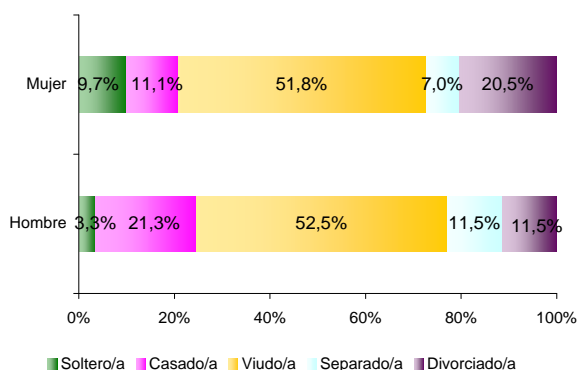
Hogares monoparentales:

En Extremadura los hogares monoparentales, es decir, los que están formados por uno solo de los progenitores con hijos ascendieron a 43,2 miles y estaban mayoritariamente integrados por **madre con hijos** (85,9% del total), frente a los de **padre con hijos** (14,1%).

Porcentaje de hogares monoparentales por sexo del progenitor



Porcentaje de hogares monoparentales por sexo y estado civil del progenitor

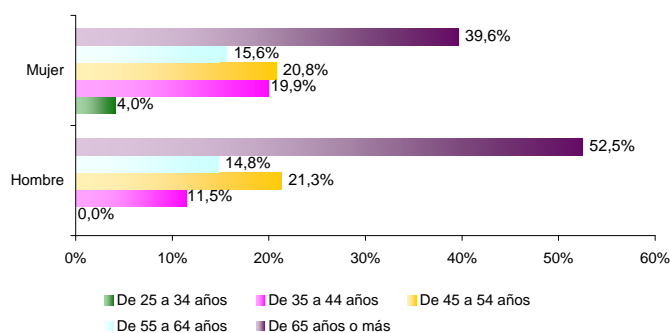


Estado civil: En un 51,7% de los hogares de **madre con hijos** ésta era viuda, en un 27,5% separada o divorciada, en un 9,7% soltera y en el 11,1% casada. El 69,4% de los 3.600 hogares de madre soltera con hijos estaba formado por mujeres de 35 o más años. En los hogares con **padre con hijos** los porcentajes fueron 52,4% viudos, 21,3% casados, 23% separados o divorciados y 3,3% solteros.

Edad: En el 41,2% de los hogares monoparentales el progenitor tenía **65 o más años**, mientras que en el 3,5% tenían **menos de 35 años**.

En el 11,5% de los hogares de **padre con hijos** los progenitores eran menores de 45 años, mientras que en los de **madre con hijos** este porcentaje fue del 23,9%.

Porcentaje de hogares monoparentales por sexo y edad del progenitor

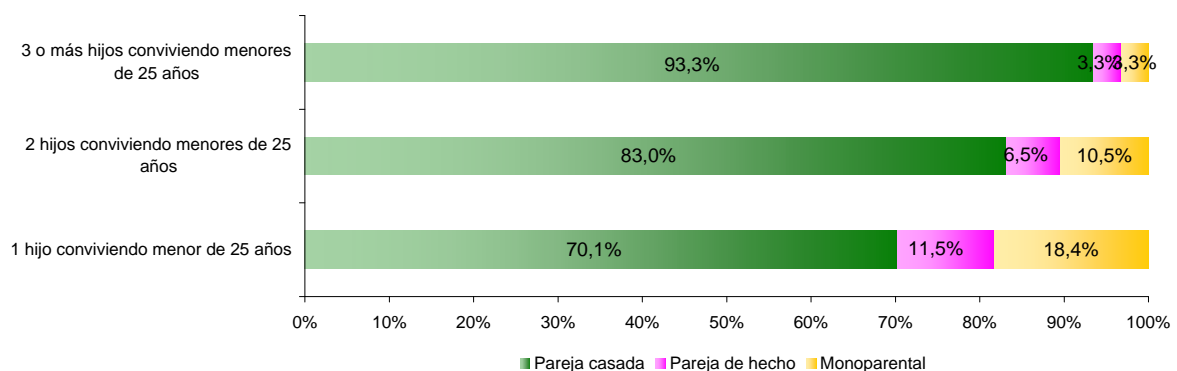


HOGARES CON HIJOS MENORES DE 25 AÑOS

Con hijos menores de 25 años: En total hay 144.000 hogares formados por un núcleo familiar exclusivamente con algún hijo menor de 25 años.

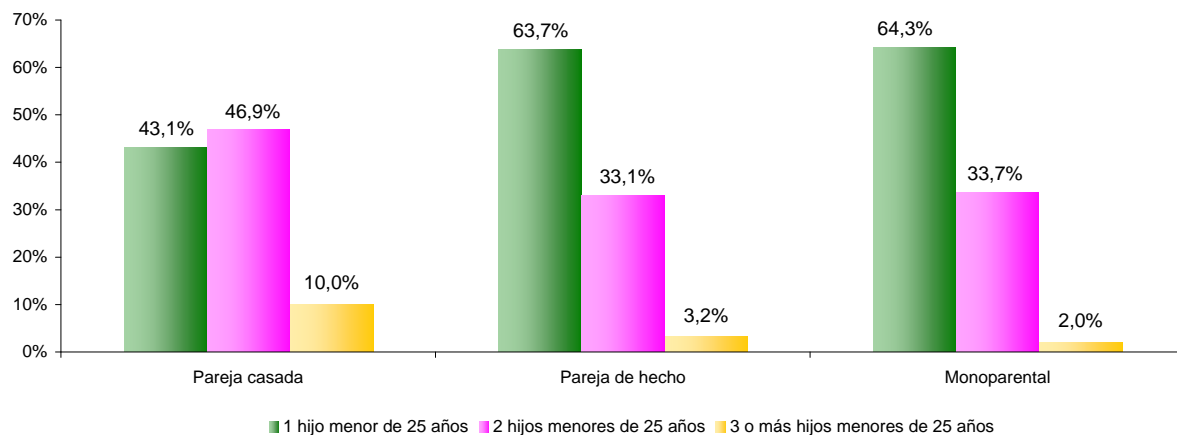
En el 47,7% (68.700) hay **un hijo menor** de esa edad, en el 43,9% (63.200) hay **dos menores** de 25 años y en el resto (12.100, el 8,4%) hay **tres o mas hijos** menores de esa edad.

Porcentaje de hogares formados por un núcleo con hijos menores de 25 años



Tipo de núcleo familiar: Entre los hogares formados por parejas casadas con hijos menores de 25 años tienen más peso aquellos con más de un hijo menor de esa edad (56,9%). En los formados por parejas de hecho y en los monoparentales, son más frecuentes los de un sólo hijo menor de 25 años (63,7% y 64,3% respectivamente).

Porcentaje de hogares formados por un núcleo con hijos menores de 25 años y tipo de núcleo familiar



HOGARES UNIPERSONALES

Unipersonales: En Extremadura había 110.300 hogares unipersonales en 2016.

De esta cifra, 49.400 (44,8%) correspondían a personas de **65 o más años** que vivían solas. Y, de ellos, un 69,6% estaban formados por mujeres (34.400 hogares).

En cuanto a las personas **menores de 65 años** que vivían solas en 2016, la mayoría eran hombres (39.400, el 64,7%). Por su parte, las mujeres menores de 65 años que residían solas eran 21.600 (35,3%).

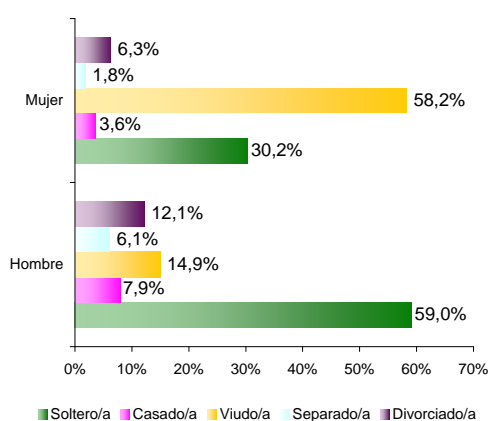
En el 98,8% de los hogares unipersonales la **nacionalidad** del residente era española. Los formados por extranjeros únicamente se dieron entre menores de 65 años.

Hogares unipersonales por grupos de edad y nacionalidad			Total	Española	Extranjera
Menos de 65 años	Ambos sexos		60,9	59,5	1,4
	Hombre		39,4	38,4	1
	Mujer		21,6	21,2	0,4
65 o más años	Ambos sexos		49,4	49,4	0
	Hombre		15	15	0
	Mujer		34,4	34,4	0

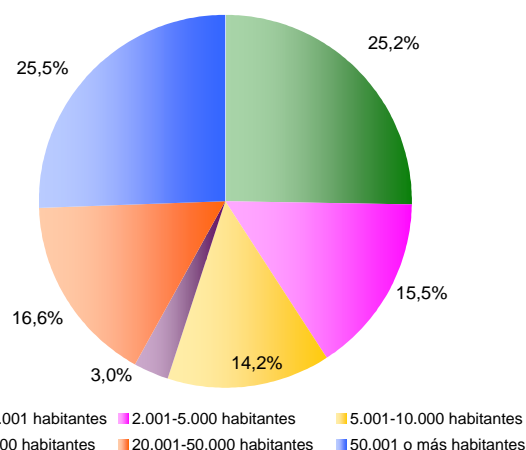
Unidad: miles

Estado civil: En el caso de los hombres los hogares unipersonales más frecuentes estaban formados por solteros (59%) y en el de las mujeres por viudas (58,2%).

Porcentaje de hogares unipersonales por sexo y estado civil

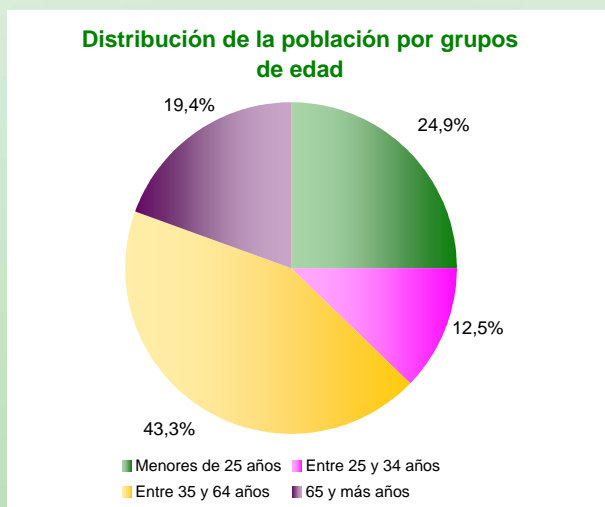


Porcentaje de hogares unipersonales por tamaño de municipio



Tamaño de municipio: los hogares unipersonales se acumulan en los extremos. Entre Badajoz, Cáceres y Mérida reúnen el 25,5% de los mismos, y el 25,2% se encuentran en los municipios más pequeños, aquellos de hasta 2.000 habitantes.

DATOS DE LA POBLACIÓN RESIDENTE SEGÚN SEXO, GRUPO DE EDAD Y SITUACIÓN EN EL HOGAR



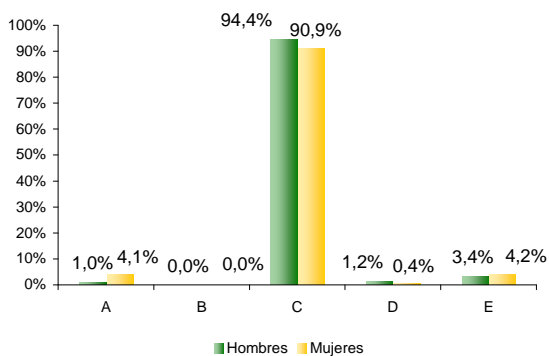
Menores de 25 años: Los menores de 25 años representan el 24,9% de la población total de Extremadura, con una distribución por sexos del 51,3% hombres y del 48,7% mujeres.

El 92,7% de ellos viven con al menos uno de sus progenitores .

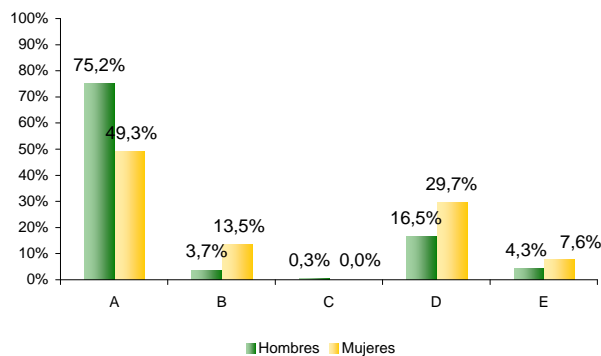
De 65 y más años: En Extremadura hay 206.900 personas con más de 65 años (19,4% de la población total). Por sexo el 56% son mujeres y el 44% hombres. Predominan los que conviven con sus parejas (60,6%), con diferencias notables por sexos: las mujeres que conviven con sus parejas fueron 49,3%, mientras que los hombres alcanzaron el 75,2%.

El 23,7% viven solos (49.400 personas); el 69,4% son mujeres.

Formas de convivencia por sexo de las personas menores de 25 años



Formas de convivencia por sexo de las personas de 65 y más años

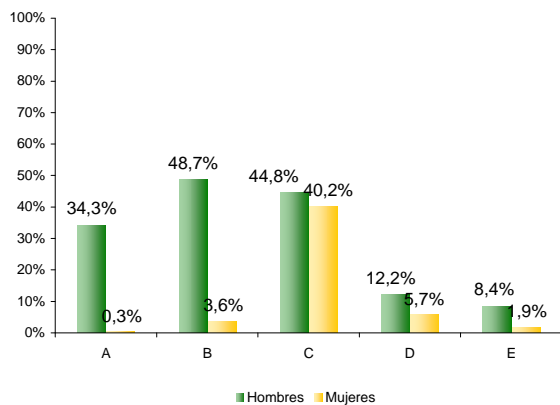


A: Conviven con su cónyuge o pareja de hecho B: Conviven con algún hijo pero sin pareja
 C: Conviven con sus progenitores (uno o los dos) D: Viven solos
 E: Conviven con otras personas con las que no forman núcleo familiar

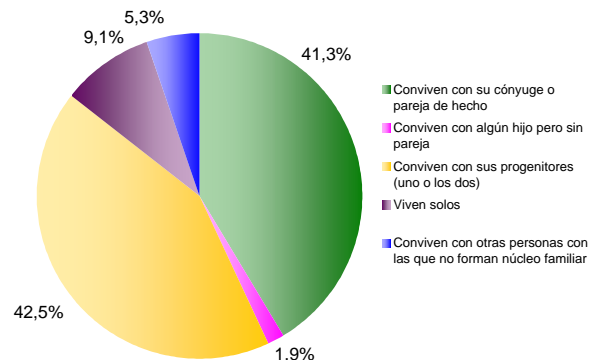
DATOS DE LA POBLACIÓN RESIDENTE SEGÚN SEXO, GRUPO DE EDAD Y SITUACIÓN EN EL HOGAR

Jóvenes entre 25 y 34 años: El 12,5% de la población de Extremadura tiene entre 25 y 34 años. El 42,5% conviven con sus progenitores, un 41,3% con su pareja y un 9,1% viven solos. Hay 2.500 jóvenes conviviendo con algún hijo a su cargo pero sin pareja (el 92% mujeres).

Formas de convivencia por sexo de los jóvenes entre 25 y 34 años

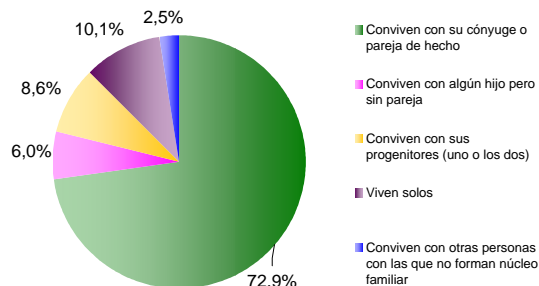


Formas de convivencia de los jóvenes entre 25 y 34 años

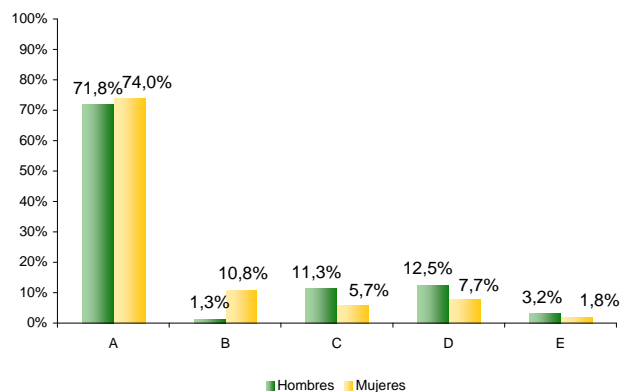


Personas entre 35 y 64 años: Los adultos entre 35 y 64 años suman 463.100 y representan el 43,3% de la población. Por sexos, el 51% son hombres y el 49% mujeres. La mayoría (72,9%) viven en pareja. Entre los que tienen algún hijo a su cargo pero no conviven con su pareja (6% del total de este grupo de edad) hay más mujeres (24.600) que hombres (3.000). Un porcentaje algo mayor (8,6%) convive con sus progenitores; de ellos el 67,4% son hombres. Viven solas 46.800 personas; el 62,8% hombres.

Formas de convivencia de las personas entre 35 y 64 años



Formas de convivencia por sexo de las personas entre 35 y 64 años



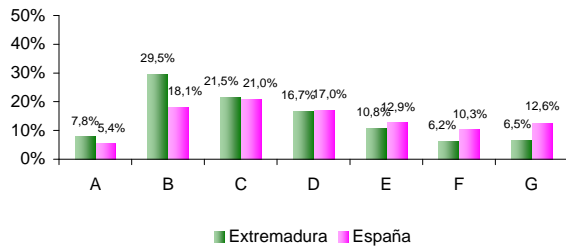
A: Conviven con su cónyuge o pareja de hecho
 B: Conviven con algún hijo pero sin pareja
 C: Conviven con sus progenitores (uno o los dos)
 D: Viven solos
 E: Conviven con otras personas con las que no forman núcleo familiar

INGRESOS Y GASTOS DE LOS HOGARES EXTREMEÑOS

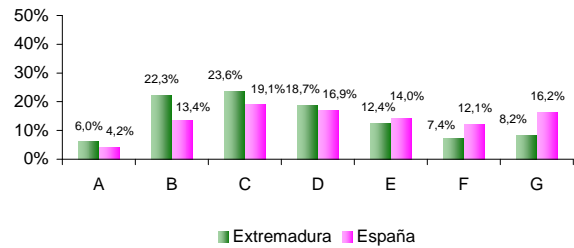
Renta media anual: En 2016 la renta media anual de los hogares extremeños fue de **25.425 euros**, el 82,5% de la media nacional.

El 37,3% de los hogares percibieron unos ingresos mensuales netos inferiores a 1.000 euros y el 38,2% entre 1.000 y 2.000 euros. Estos hogares acogían, respectivamente, al 28,3% y 42,3% de las personas.

Distribución de los hogares por tramos de ingresos



Distribución de personas por tramos de ingresos



A-Menos de 500€
E-De 2.000 a menos de 2.500€

B-De 500 a menos de 1.000€
F-De 2.500 a menos de 3.000€

C- De 1.000 a menos de 1.500€
G-De 3.000 y más

D-De 1.500 a menos de 2.000€

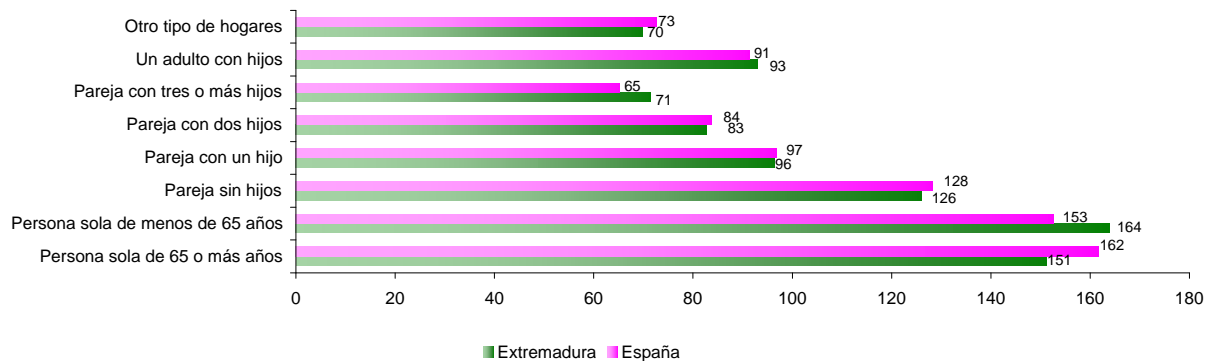
El gasto medio de los hogares extremeños fue de **23.003,7 euros**, un **18,4%** inferior al gasto medio registrado por los hogares a nivel nacional.

Por persona, la media en Extremadura está en **9.276,43 euros** y en España en **11.312,41 euros**.

Gasto medio por hogar (€)

	EXTREMADURA	ESPAÑA
Total	23.003,7	28.199,9
Persona sola de 65 o más años	14.026,8	18.293,2
Persona sola de menos de 65 años	15.204,2	17.263,4
Pareja sin hijos	23.377,0	28.973,5
Pareja con un hijo	26.836,6	32.842,3
Pareja con dos hijos	30.641,7	37.869,1
Pareja con tres o más hijos	34.289,5	38.406,1
Un adulto con hijos	20.924,3	24.511,0
Otro tipo de hogares	22.725,2	30.290,7

Índice sobre la media del gasto medio por persona



Extremadura (100=9.276,43€) España (100=11.312,41€)

INGRESOS Y GASTOS DE LOS HOGARES EXTREMEÑOS

Dificultad para llegar a fin de mes: El 61,8% de los hogares extremeños tuvieron algún tipo de dificultad económica en 2016 para llegar a fin de mes (60,9% en el conjunto de España).

Hogares por dificultades para llegar a fin de mes

	Extremadura	España
Con mucha dificultad	16,4%	15,3%
Con dificultad	17,5%	18,6%
Con cierta dificultad	27,9%	27,0%
Con cierta facilidad	23,9%	26,4%
Con facilidad	13,7%	11,8%
Con mucha facilidad	0,6%	0,9%

Carencia de material: Las carencias materiales que sufren los hogares extremeños con mayor frecuencia son la imposibilidad de disfrutar de **vacaciones** (45,2% de los hogares) y la ausencia de capacidad para afrontar **gastos imprevistos** (42,5%).

Hogares con carencia material

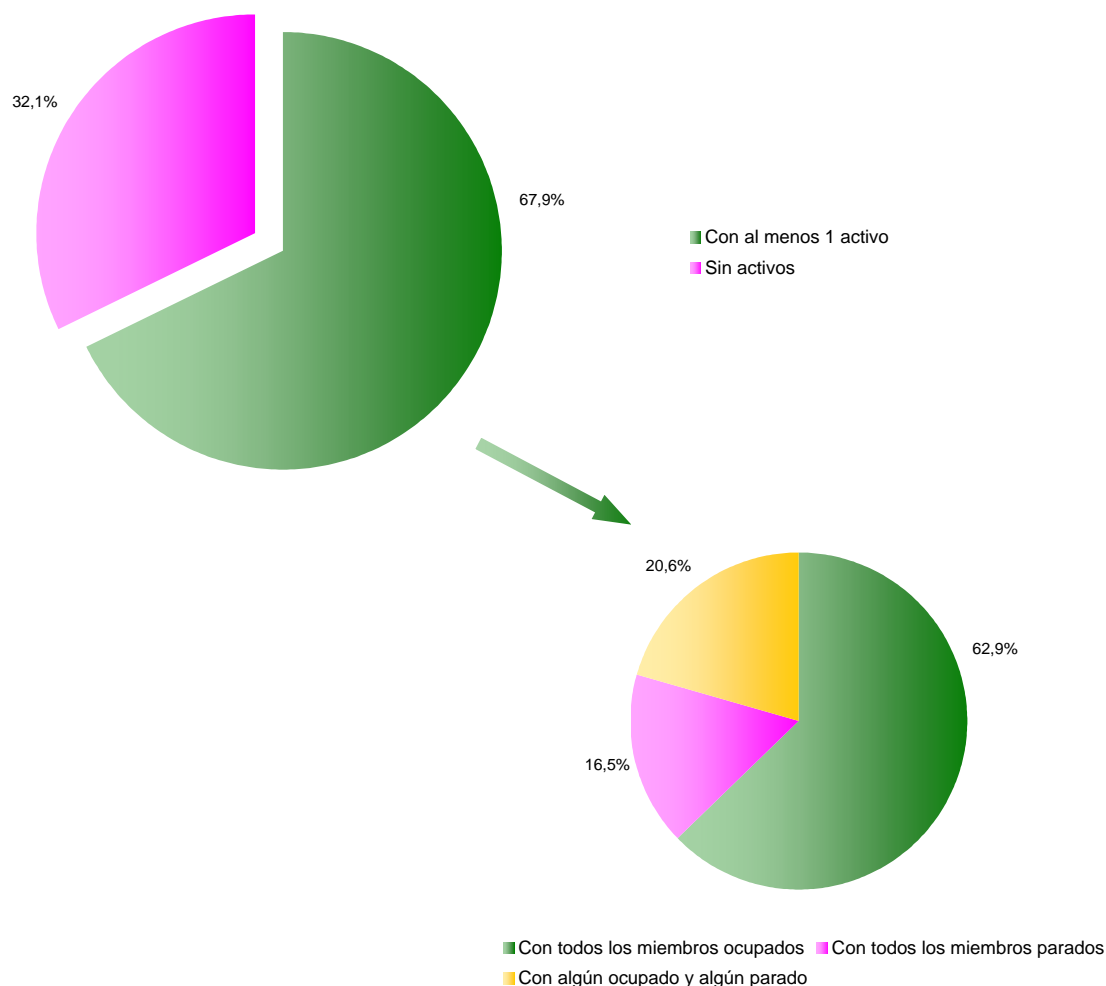
	Extremadura	España
No puede permitirse ir de vacaciones al menos una semana al año	45,2%	39,5%
No puede permitirse una comida de carne, pollo o pescado al menos cada dos días	1,5%	2,9%
No puede permitirse mantener la vivienda con una temperatura adecuada	5,5%	10,2%
No tiene capacidad para afrontar gastos imprevistos	42,5%	38,1%
Ha tenido retrasos en el pago de gastos relacionados con la vivienda principal (hipoteca o alquiler, recibos de gas, comunidad...) en los últimos 12 meses	3,8%	8,4%
No puede permitirse disponer de un automóvil	5,1%	6,2%
No puede permitirse disponer de un ordenador personal	8,8%	6,5%

ACTIVIDAD LABORAL DE LOS MIEMBROS DEL HOGAR

Actividad laboral: Como media a lo largo de 2016, el 67,9% de los hogares extremeños contaron con algún activo desde el punto de vista de la actividad laboral y el 62,9% tuvieron todos sus miembros **ocupados**. En el lado opuesto, en el 16,5% de los hogares tuvieron a todos sus miembros **parados**.

El 32,1% de los hogares carecían de personas activas desde el punto de vista de la actividad laboral.

Distribución de los hogares por relación con la actividad de sus miembros



DATOS DE TIC EN LOS HOGARES

Acceso a Internet: El 79,6% de los hogares disponen de acceso a Internet (81,9% de media nacional).

Los **hogares rurales** son claramente diferentes al resto en cuanto a disponer de acceso a Internet.

Hogares que disponen de acceso a Internet por hábitat

Área urbana	88,7%
Área intermedia	87,1%
Área rural	74,8%
Total	79,6%

Los **hogares con hijos** son los que tienen mayores porcentajes en acceso a Internet.

Hogares que disponen de acceso a Internet por tipo de hogar

Hogar unipersonal	63,1%
Padre o madre solo/a que conviva con algún hijo	72,6%
Pareja sin hijos que convivan en el hogar	67,7%
Pareja con hijos que convivan en el hogar	93,4%
Otro tipo de hogar	82,1%
Total	79,6%

Las viviendas extremeñas se conectan a Internet principalmente por:

ADSL	55,7%
Conexión móvil banda ancha vía dispositivo de mano	82,0%

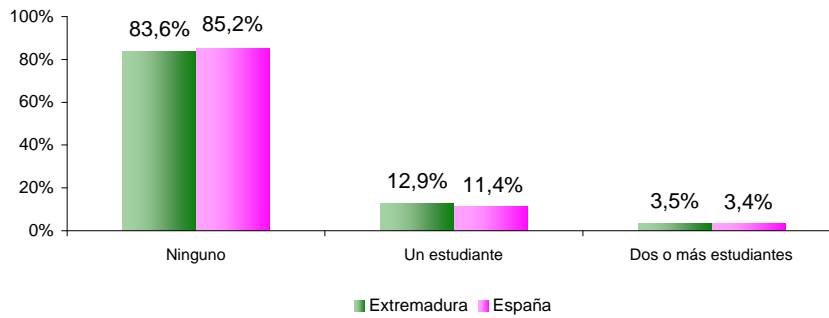
¿Qué motivos tienen los hogares para no disponer de acceso a Internet?

Acceden desde otros lugares	11,9%
No necesitan	66,6%
Costes equipo altos	25,6%
Coste conexión elevados	22,7%
Pocos conocimientos uso	48,7%
Seguridad, privacidad	1,3%
Banda ancha no disponible en área	0,6%
Otras razones	14,2%

LA FORMACIÓN EN LOS HOGARES

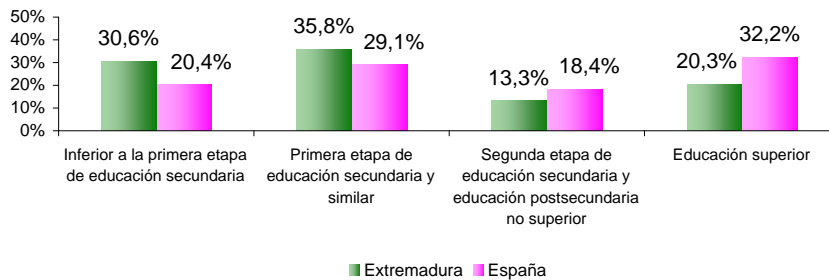
En el 12,9% de los hogares extremeños hay algún estudiante.

Distribución de hogares según número de estudiantes



Hogares según estudios completados de sustentador principal: El mayor porcentaje de hogares corresponde a aquellos con sustentador principal con estudios de primera etapa de educación secundaria o similar.

Distribución de hogares según estudios completados del sustentador principal



DATOS DE LAS VIVIENDAS PRINCIPALES

Superficie de la vivienda: En cuanto al espacio disponible en los hogares extremeños, la mayoría (48,4%) tiene entre 76 y 105 m² por ocupante.

DISTRIBUCIÓN DE LOS HOGARES POR TAMAÑO Y COMPONENTES

	Total	1 persona	2 personas	3 personas	4 personas	5 personas	6 personas	7 personas	8 personas o más
Total	100,0%	100,0%	100,0%	100,0%	100,0%	100,0%	100,0%	100,0%	100,0%
Menos de 46 m ²	1,2%	3,1%	0,6%	0,5%	0,4%		3,3%		
Entre 46 y 75 m ²	15,3%	24,0%	14,2%	13,8%	6,7%	15,2%	6,7%	14,3%	50,0%
Entre 76 y 105 m ²	48,4%	43,9%	48,0%	50,7%	52,8%	46,3%	56,7%	71,4%	0,0%
Entre 106 y 150 m ²	22,3%	18,5%	23,2%	23,2%	26,5%	18,3%	10,0%	14,3%	0,0%
Más de 150 m ²	12,8%	10,5%	14,0%	11,7%	13,7%	19,5%			

Nota: superficie por ocupante

El 74,4% de las viviendas tienen entre **3 y 6 habitaciones**. Este es el tamaño más frecuente para todos los tipos de hogares.

NÚMERO DE HOGARES POR TIPO DE HOGAR Y NÚMERO DE HABITACIONES

	Total	Menos de 3 habitaciones	Entre 3 y 6 habitaciones	7 o más habitaciones
Total (tipo de hogar)	430,6	2,0	320,5	108,1
Hogar unipersonal	110,3	1,8	85,6	23,0
Hogar monoparental	43,2	..	30,2	13,0
Pareja sin hijos que convivan en el hogar	90,6	0,3	65,2	25,1
Pareja con hijos que convivan en el hogar: Total	159,3	..	119,4	39,9
Pareja con hijos que convivan en el hogar: 1 hijo	70,1	..	53,8	16,2
Pareja con hijos que convivan en el hogar: 2 hijos	74,4	..	54,7	19,8
Pareja con hijos que convivan en el hogar: 3 o más hijos	14,8	..	10,9	3,9
Núcleo familiar con otras personas que no forman núcleo familiar	9,7	..	6,7	3,0
Personas que no forman ningún núcleo familiar entre sí	13,1	..	11,1	1,9
Dos o más núcleos familiares	4,6	..	2,4	2,2

Unidades: miles de hogares

DATOS DE LAS VIVIENDAS PRINCIPALES

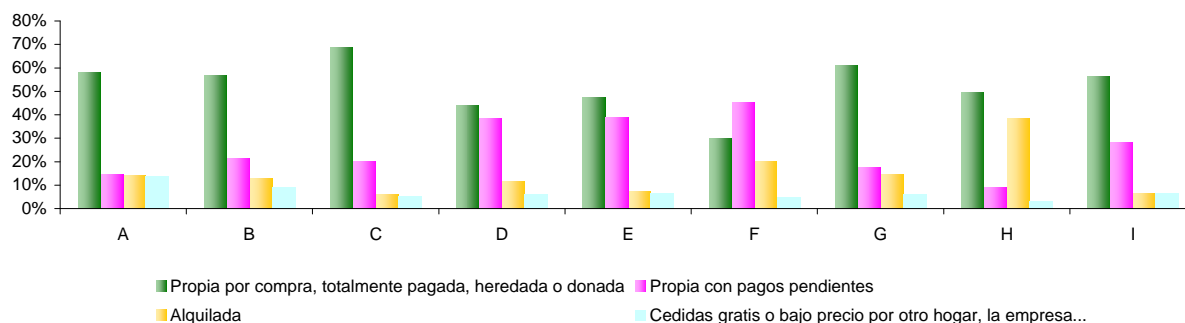
El 80,4% de los hogares tienen su vivienda en **propiedad**, el 25,5% con algún pago pendiente.

NÚMERO DE HOGARES POR TIPO DE HOGAR Y RÉGIMEN DE TENENCIA DE LA VIVIENDA

	Total	Propia por compra, totalmente pagada, heredada o donada	Propia con pagos pendientes	Alquilada	Cedidas gratis o bajo precio por otro hogar, la empresa...
Total (tipo de hogar)	430,6	236,1	110,0	49,4	35,2
A-Hogar unipersonal	110,3	63,8	16,2	15,3	15,1
B-Hogar monoparental	43,2	24,6	9,2	5,5	3,9
C-Pareja sin hijos que convivan en el hogar	90,6	62,3	18,1	5,4	4,8
Pareja con hijos que convivan en el hogar: Total	159,3	70,5	62,4	16,5	10,0
D-Pareja con hijos que convivan en el hogar: 1 hijo	70,1	30,9	27,0	8,1	4,2
E-Pareja con hijos que convivan en el hogar: 2 hijos	74,4	35,2	28,7	5,4	5,0
F-Pareja con hijos que convivan en el hogar: 3 o más hijos	14,8	4,4	6,7	3,0	0,7
G-Núcleo familiar con otras personas que no forman núcleo familiar	9,7	5,9	1,7	1,4	0,6
H-Personas que no forman ningún núcleo familiar entre sí	13,1	6,5	1,2	5,0	0,4
I-Dos o más núcleos familiares	4,6	2,6	1,3	0,3	0,3

Unidades: miles de hogares

Distribución de hogares por tipo de hogar y régimen de tenencia de la vivienda



ANEXO

TABLA COMPARATIVA CON DATO NACIONAL

	EXTREMADURA		ESPAÑA	
	DATO (Miles)	%	%	DATO (Miles)
HOGARES TOTAL	430,6	100,0	100,0	18.346,2
UNIPERSONALES	110,3	25,6	25,3	4.638,3
CON NUCLEO FAMILIAR EXCLUSIVAMENTE	293,1	68,1	65,7	12.055,6
CON NÚCLEO FAMILIAR MAS OTRAS PERSONAS	9,7	2,3	4,3	793,0
CON DOS O MÁS NÚCLEO FAMILIAR	4,6	1,1	1,9	351,8
PERSONAS QUE NO FORMAN NÚCLEO FAMILIAR ENTRE SÍ	13,1	3,0	3,1	567,4
HOGARES UNIPERSONALES	110,3	100,0	100,0	4.638,3
HOMBRE	54,4	49,3	46,6	2.161,6
MUJER	56,0	50,8	53,4	2.476,7
HOGARES CON NUCLEO FAMILIAR EXCLUSIVAMENTE	293,1	100,0	100,0	12.055,6
MADRE CON HIJOS	37,1	12,7	13,2	1.591,2
PADRE CON HIJOS	6,1	2,1	3,1	373,7
PAREJA SIN HIJOS	90,5	30,9	32,0	3.861,9
PAREJA CON HIJOS	159,4	54,4	51,7	6.228,8
POBLACIÓN TOTAL	1.068,6	100,0	100,0	45.995,1
POBLACIÓN MENOR DE 25 AÑOS	265,7	24,9	24,9	11.455,3
POBLACIÓN ENTRE 25 Y 34 AÑOS	133,2	12,5	12,0	5.533,1
POBLACIÓN ENTRE 35 Y 64 AÑOS	462,9	43,3	44,7	20.568,7
POBLACIÓN DE 65 Y MÁS AÑOS	206,9	19,4	18,3	8.437,9
POBLACIÓN MENOR DE 25 AÑOS HOMBRES	136,2	100,0	100,0	5.886,1
CONVIVE CON SUS PROGENITORES	128,6	94,4	96,2	5.664,7
POBLACIÓN MENOR DE 25 AÑOS MUJERES	129,5	100,0	100,0	5.569,2
CONVIVE CON SUS PROGENITORES	117,6	90,8	93,9	5.231,1
POBLACIÓN ENTRE 25 Y 34 AÑOS HOMBRES	68,7	100,0	100,0	2.758,8
CONVIVE CON CÓNYUGE O PAREJA	23,6	34,4	36,1	996,1
CONVIVE CON SUS PROGENITORES	30,7	44,7	44,0	1.213,9
VIVEN SOLOS	8,4	12,2	10,7	295,8
POBLACIÓN ENTRE 25 Y 34 AÑOS MUJERES	64,4	100,0	100,0	2.774,3
CONVIVE CON CÓNYUGE O PAREJA	31,3	48,6	49,8	1.382,2
CONVIVE CON SUS PROGENITORES	25,9	40,2	30,7	852,5
VIVEN SOLAS	3,7	5,7	7,6	210,1
POBLACIÓN ENTRE 35 Y 64 AÑOS HOMBRES	235,9	100,0	100,0	10.276,9
CONVIVE CON CÓNYUGE O PAREJA	169,3	71,8	71,7	7.365,8
VIVEN SOLOS	29,3	12,4	12,3	1.266,5
POBLACIÓN ENTRE 35 Y 64 AÑOS MUJERES	227,0	100,0	100,0	10.291,8
CONVIVE CON CÓNYUGE O PAREJA	167,8	73,9	71,4	7.352,2
VIVEN SOLAS	17,4	7,7	8,3	869,6
POBLACIÓN DE 65 Y MÁS AÑOS HOMBRES	91,0	100,0	100,0	3.683,3
CONVIVE CON CÓNYUGE O PAREJA	68,4	75,2	75,1	2.766,1
VIVEN SOLOS	15,0	16,5	15,4	565,8
POBLACIÓN DE 65 Y MÁS AÑOS MUJERES	115,8	100,0	100,0	4.754,6
CONVIVE CON CÓNYUGE O PAREJA	57,0	49,2	47,2	2.244,2
VIVEN SOLAS	34,4	29,7	28,8	1.367,4
HOGARES QUE DISPONEN DE ACCESO A INTERNET		79,6	81,9	
VIVIENDAS CON AL MENOS 1 ACTIVO		67,9	72,7	
VIVIENDAS CON TODOS LOS MIEMBROS OCUPADOS		62,9	72,5	
VIVIENDAS CON TODOS LOS MIEMBROS PARADOS		16,5	11,1	
VIVIENDAS CON ALGÚN OCUPADO Y ALGÚN PARADO		20,6	16,4	
VIVIENDAS SIN ACTIVOS		32,1	27,3	

FUENTES Y NOTAS

Fuentes: Esta publicación está basada principalmente, en la explotación que hace el Instituto de Estadística de Extremadura (IEEX) de los microdatos cedidos por el INE de las siguientes encuestas:

- **Encuesta Continua de Hogares (ECH):** encuesta continua que ofrece información anualmente sobre las características demográficas básicas de la población y de los hogares que componen (tipología y tamaño) así como de las viviendas que habitan.
- **Encuesta de Presupuestos Familiares (EPF):** suministra información anual sobre la naturaleza y destino de los gastos de consumo, así como sobre diversas características relativas a las condiciones de vida de los hogares.
- **Encuesta de Población Activa (EPA):** investigación continua y de periodicidad trimestral dirigida a las familias, cuya finalidad principal es obtener datos de la fuerza de trabajo y de sus diversas categorías (ocupados, parados), así como de la población ajena al mercado laboral (inactivos).
- **Encuesta sobre equipamiento y uso de tecnologías de información y comunicación en los hogares:** recoge información sobre los diversos productos de tecnologías de información y comunicación de los hogares españoles así como los usos que hacen los españoles de estos productos, de Internet y del comercio electrónico.