



# Hogares en Extremadura

## CONTENIDOS

### Introducción

1. Características generales de los hogares
2. Hogares formados exclusivamente por un núcleo familiar
  - 2.1. Constituidos en torno a una pareja
  - 2.2. Hogares monoparentales
  - 2.3. Hogares con hijos menores de 25 años
3. Hogares unipersonales
4. Datos de población residente por sexo, grupo de edad y situación en el hogar
5. Ingresos y gastos de los hogares
6. Actividad laboral de los miembros del hogar
7. Datos de TIC en los hogares
8. La formación en los hogares
9. Datos de las viviendas principales
10. Anexo. Tabla comparativa con dato nacional
11. Fuentes y notas



# 2015

# INTRODUCCIÓN

**Extremadura** contaba en 2015 con **431,1** miles de hogares, considerando el hogar como *el conjunto de personas que residen habitualmente en una vivienda familiar principal*.

De ellos, el 25,3% están constituidos por una sola persona, lo que supone que 109.000 personas residentes en Extremadura viven solas. En el lado opuesto, el 4,9% de los hogares extremeños está integrado por más de 4 personas. El tamaño medio del hogar en la Comunidad Autónoma es de 2,49 personas (2,51 a nivel nacional).

## Número de hogares por tipo

<b>Total (tipo de hogar)</b>	<b>431,1</b>
<b>Hogares unipersonales</b>	<b>109,0</b>
<b>Hogares formados exclusivamente por un núcleo familiar</b>	<b>289,2</b>
Hogar monoparental	37,3
Pareja sin hijos que convivan en el hogar	96,7
Pareja con hijos que convivan en el hogar: Total	155,2
<b>Hogares formados por un núcleo familiar con otras personas que no forman núcleo familiar</b>	<b>14,3</b>
Hogar monoparental	3,7
Pareja sin hijos que convivan en el hogar	4,4
Pareja con hijos que convivan en el hogar: Total	6,1
<b>Hogares formados por dos o más núcleos familiares</b>	<b>5,0</b>
Hogares formados por personas que no forman ningún núcleo familiar entre sí	13,6

Unidad: miles

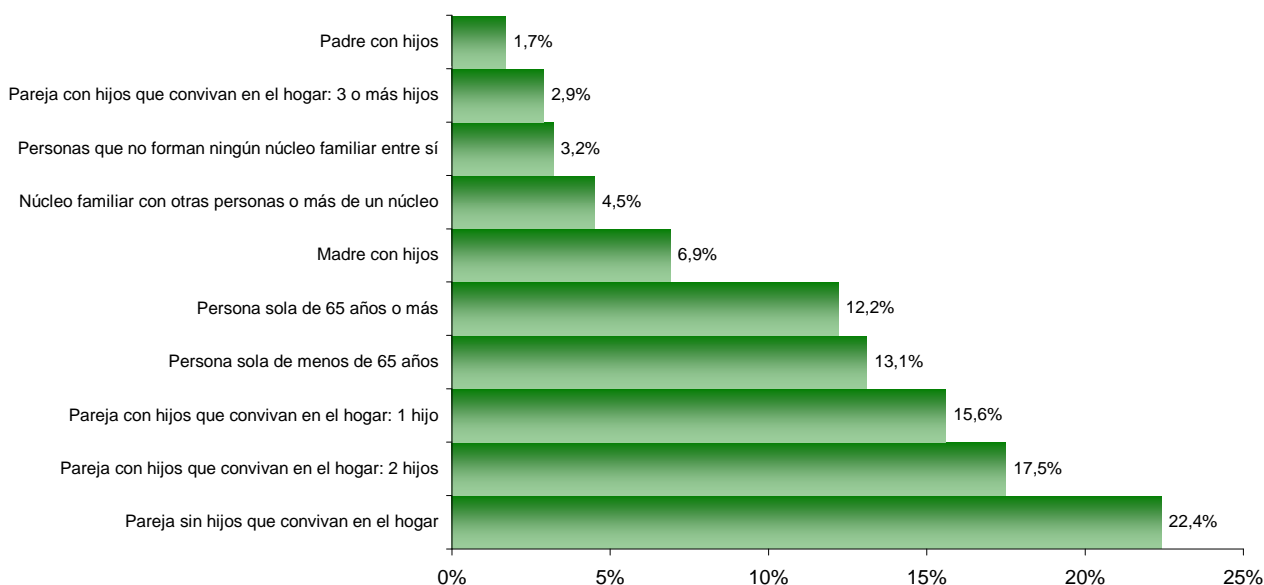
Según su composición, distinguimos las siguientes categorías de hogares:

1. Unipersonales
2. Con más de una persona
  - 2.1. Formados exclusivamente por un núcleo familiar, unidad intermedia entre la persona y el hogar. **Un núcleo familiar puede estar constituido por:**
    - Pareja sin hijos
    - Pareja con algún hijo
    - Un padre con algún hijo
    - Una madre con algún hijo
  - 2.2. Para formar parte del núcleo familiar, los hijos no deben estar emparejados ni tener hijos
  - 2.3. Formados por un núcleo familiar más otras personas que no forman parte del mismo
  - 2.4. Constituidos por dos o más núcleos familiares
  - 2.5. Personas que no forman ningún núcleo familiar entre sí

# CARACTERÍSTICAS GENERALES DE LOS HOGARES

**Tipo de hogares:** Atendiendo a la composición del conjunto total de hogares, los más frecuentes son aquellos en los que reside **una pareja**, con o sin hijos. En total hay 262,5 miles de hogares articulados en torno a una pareja (el 61% del total); de ellos, 251,9 miles (el 58,4% del total) son hogares constituidos exclusivamente por un núcleo familiar.

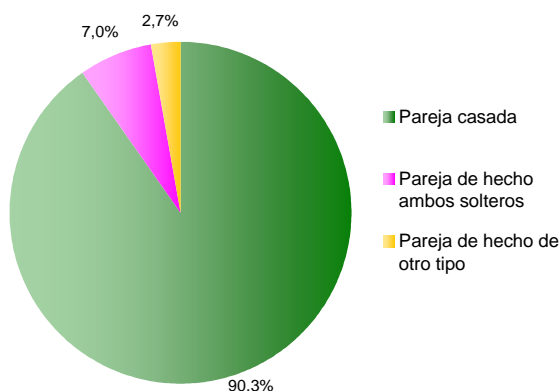
Tipo de hogares



## Parejas por tipo de unión:

En Extremadura las **parejas casadas** alcanzaron el 90,3% del total en 2015 y las **de hecho** el 9,6%. En el 72,9% de las parejas de hecho ambos miembros estaban solteros.

Parejas según tipo de unión



# CARACTERÍSTICAS GENERALES DE LOS HOGARES

**Parejas por sexo:** Las parejas **heterosexuales** representaron el 99,3% del total y las **homosexuales** el 0,7%. Entre estas últimas, el número de parejas fue el mismo tanto en hombre como en mujeres.

## Parejas por sexo

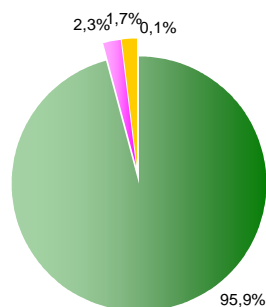
	Parejas	Porcentaje
Total de parejas	268,8	100,0
De distinto sexo	266,8	99,3
Del mismo sexo	2	0,7
Entre hombres	1	0,4
Entre mujeres	1	0,4

Unidad: miles

## Nacionalidad:

Los hogares que no son exclusivamente españoles representan el **4,1%**.

## Hogares por nacionalidad de sus miembros

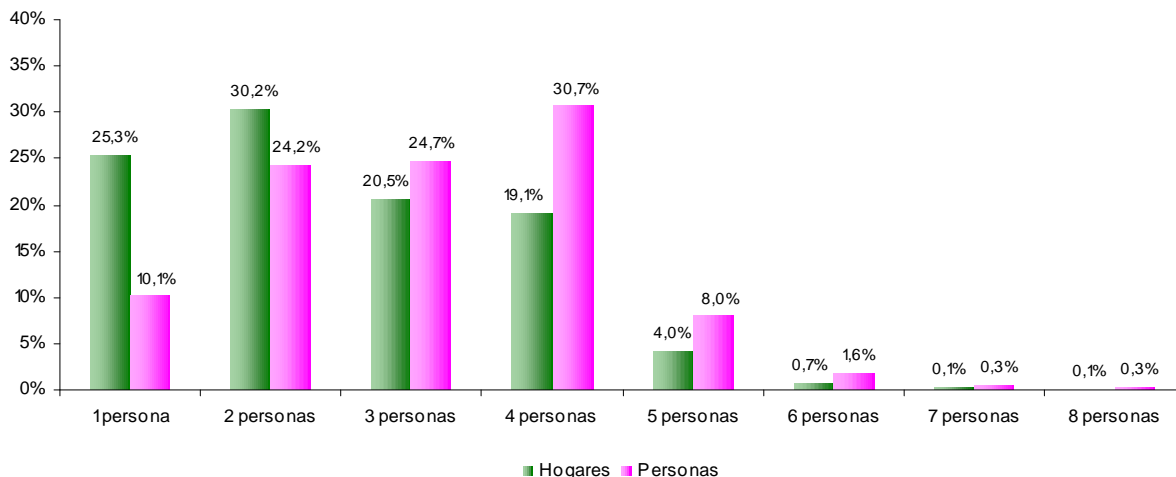


- Hogar exclusivamente español
- Hogar mixto (con españoles y extranjeros)
- Hogar exclusivamente extranjero con todos sus miembros de la misma nacionalidad
- Hogar exclusivamente extranjero con miembros de distinta nacionalidad

**Tamaño de los hogares:** Por tamaño, los más numerosos son los que tienen **dos personas**, un 30,2% del total, y en ellos reside el 24,2% de la población.

La siguiente categoría de hogares más frecuentes corresponde a los unipersonales (25,3%), aunque la población acogida en ellos sólo supone el 10,2% total de la población residente en Extremadura.

## Tamaño de los hogares

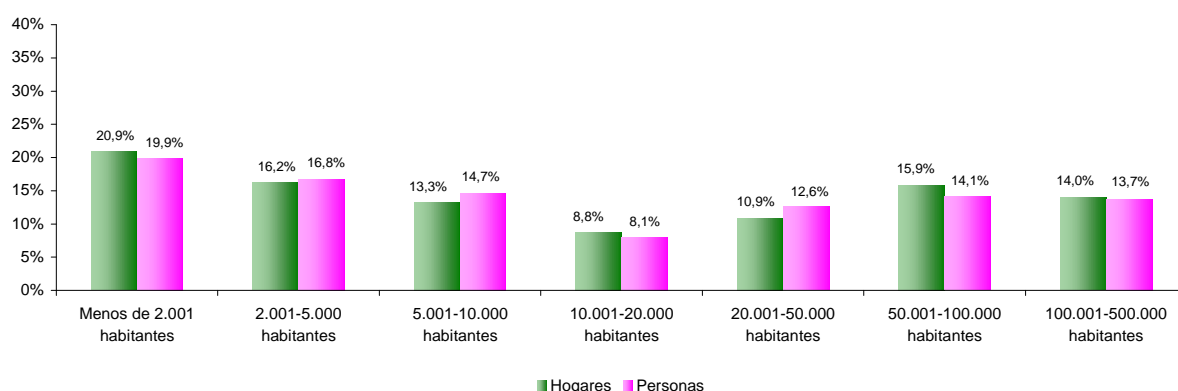


# CARACTERÍSTICAS GENERALES DE LOS HOGARES

**Tamaño de los municipios:** En general, la distribución de hogares y personas por tamaño de los municipios no ofrece distorsiones de interés.

El número más significativo de ambas variables se observa en los municipios de hasta 2.000 habitantes; en ellos se ubican, aproximadamente, la quinta parte de los hogares (20,9%) y de la población (19,9%) de Extremadura.

**Distribución de los hogares por tamaño de los municipios**



**Tamaño de los municipios:** En la mayoría de rangos municipales según población, el tamaño de hogar más frecuente es el compuesto por dos personas. Sólo en la categoría de hasta 2.000 habitantes los unipersonales predominan, aunque muy ligeramente, sobre aquéllos.

Todos los hogares extremeños de 8 o más miembros (0,3 miles) se encuentran en municipios con entre 5.001 y 10.000 habitantes.

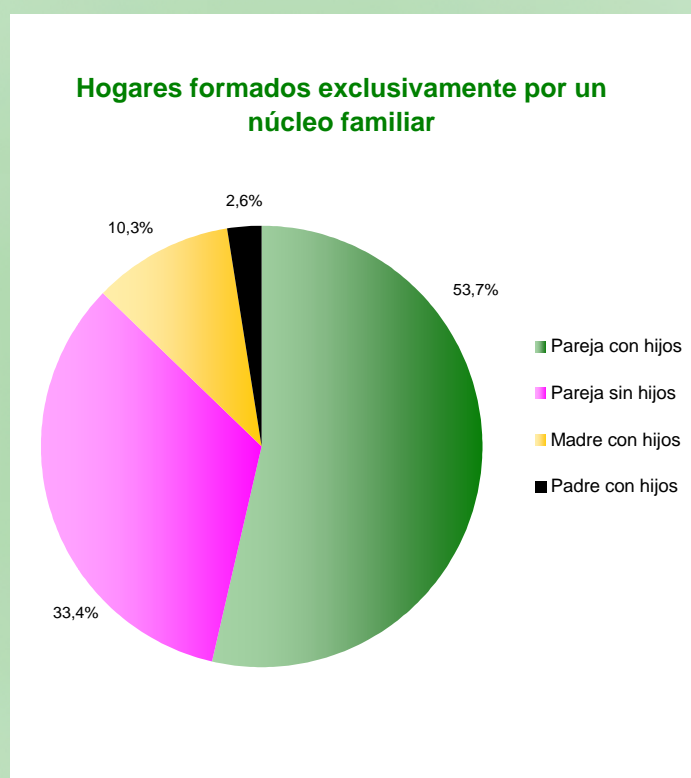
Tamaño hogar	Nº de hogares por tamaño del municipio							
	Total hogares	Menos de 2.001 habitantes	2.001-5.000 habitantes	5.001-10.000 habitantes	10.001-20.000 habitantes	20.001-50.000 habitantes	50.001-100.000 habitantes	100.001-500.000 habitantes
Total	431,1	90,1	70,0	57,2	37,9	47,2	68,5	60,3
1 persona	109,0	29,8	17,1	11,1	8,7	11,3	17,0	13,9
2 personas	130,3	29,7	21,1	16,9	10,8	13,1	20,3	18,4
3 personas	88,3	16,9	13,7	11,4	7,6	11,5	14,5	12,6
4 personas	82,4	11,1	14,5	13,3	9,0	10,2	12,8	11,5
5 personas	17,3	2,4	3,2	2,8	1,4	1,0	3,2	3,3
6 personas	3,0	..	0,3	1,3	0,2	0,2	0,4	0,4
7 personas	0,5	0,1	..	0,0	0,1	..	0,3	..
8 personas o más	0,3	..	..	0,3	..	..	..	..

Unidad: miles

# HOGARES FORMADOS EXCLUSIVAMENTE POR UN NÚCLEO FAMILIAR

## Hogares formados exclusivamente por un núcleo familiar:

En Extremadura hay 289,2 miles de hogares (67,1% del total) formados exclusivamente por un núcleo familiar. Es decir, son hogares constituidos por una pareja, casada o no, con o sin hijos, o por una madre o un padre con hijos pero sin ninguna otra persona conviviendo en el hogar. A nivel nacional, esta categoría representa el 66,5% de los hogares.



El 87,1% de estos hogares, 251,9 miles, está formado por **una pareja**, casada o no, con o sin hijos y 37,3 miles (el 12,9%) son **hogares monoparentales** (uno solo de los progenitores con algún hijo).

En los apartados siguientes se ofrece mayor detalle de estas dos categorías de hogares que son las más significativas tanto en Extremadura como en España

# HOGARES CONSTITUIDOS EN TORNO A UNA PAREJA

En Extremadura el número de hogares con un núcleo familiar exclusivamente formados en torno a parejas, de derecho o de hecho, fue el más numeroso en 2015, con 251.900 formados exclusivamente por parejas con o sin hijos (58,4% del total de los hogares).

De estos hogares, 96.700 (38,4%) estaban formados por parejas sin hijos y 155.200 los constituían parejas con hijos.

Si atendemos al número de hijos que viven con la pareja, se registraron 67.300 hogares formados por parejas con un hijo (26,7%), 75.500 por parejas con dos hijos (30%) y 12.400 por parejas con tres o más hijos (4,9%).

## Hogares formados por parejas (exclusivamente un núcleo familiar)

	Hogares	Porcentaje
Hogares formados por parejas (exclusivamente un núcleo familiar)	251,9	100,0
Pareja sin hijos que convivan en el hogar	96,7	38,4
Pareja con hijos que convivan en el hogar	155,2	61,6
Con 1 hijo	67,3	26,7
Con 2 hijos	75,5	30,0
Con 3 o más hijos	12,4	4,9

Unidad: miles

**Nacionalidad:** Según la nacionalidad de los miembros del hogar, el 96,6% de los hogares extremeños de parejas sin hijos estaban formados por españoles, el 2,1% por hogares mixtos (formados por españoles y extranjeros) y el 1,3% por extranjeros; en los hogares con hijos estos porcentajes fueron del 95,9% hogares exclusivamente españoles, 2,7% mixtos y 1,4% extranjeros.

## Hogares formados por parejas por nacionalidad de sus miembros

	Hogares				Porcentaje			
	Total	Hogar exclusivamente español	Hogar mixto	Hogar exclusivamente extranjero	Total	Hogar exclusivamente español	Hogar mixto	Hogar exclusivamente extranjero
Hogares formados por parejas (exclusivamente un núcleo familiar)	251,9	242,3	6,2	3,5	100,0	96,2	2,5	1,4
Pareja sin hijos que convivan en el hogar	96,7	93,4	2,0	1,3	100,0	96,6	2,1	1,3
Pareja con hijos que convivan en el hogar	155,2	148,9	4,2	2,2	100,0	95,9	2,7	1,4
Con 1 hijo	67,3	65,0	1,4	0,8	100,0	96,6	2,1	1,2
Con 2 hijos	75,5	72,8	1,6	1,1	100,0	96,4	2,1	1,5
Con 3 o más hijos	12,4	11,1	1,1	0,2	100,0	89,5	8,9	1,6

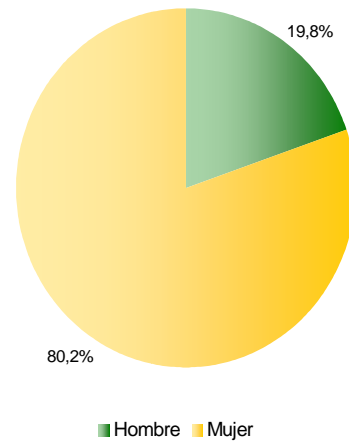
Unidad: miles

# HOGARES MONOPARENTALES

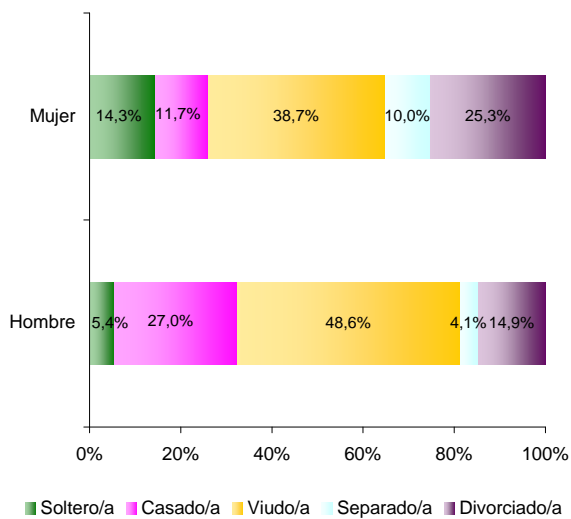
## Hogares monoparentales:

En Extremadura los hogares monoparentales, es decir, los que están formados por uno solo de los progenitores con hijos ascendieron a 37,3 miles y estaban mayoritariamente integrados por **madre con hijos** (80,2% del total), frente a los de **padre con hijos** (19,8%).

Porcentaje de hogares monoparentales por sexo del progenitor



Porcentaje de hogares monoparentales por sexo y estado civil del progenitor



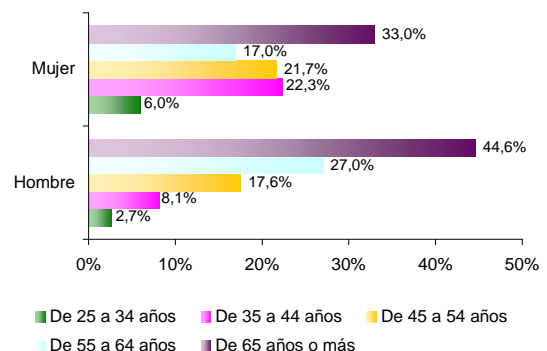
**Estado civil:** En un 38,8% de los hogares de **madre con hijos** ésta era viuda, en un 35,4% separada o divorciada, en un 14,4% soltera y en el 11,7% casada. El 81,4% de los 4.300 hogares de madre soltera con hijos estaba formado por mujeres de 35 o más años.

En los hogares con **padre con hijos** los porcentajes fueron 48,6% viudos, 27% casados, 19% separados o divorciados y 5,4% solteros.

**Edad:** En más de una tercera parte de los hogares monoparentales (35,4%) el progenitor tenía **65 o más años**, mientras que llegaban al 5,4% los que tenían **menos de 35 años**.

En el 10,8% de los hogares de **padre con hijos** los progenitores eran menores de 45 años, mientras que en los de **madre con hijos** este porcentaje fue del 28,4%.

Porcentaje de hogares monoparentales por sexo y edad del progenitor



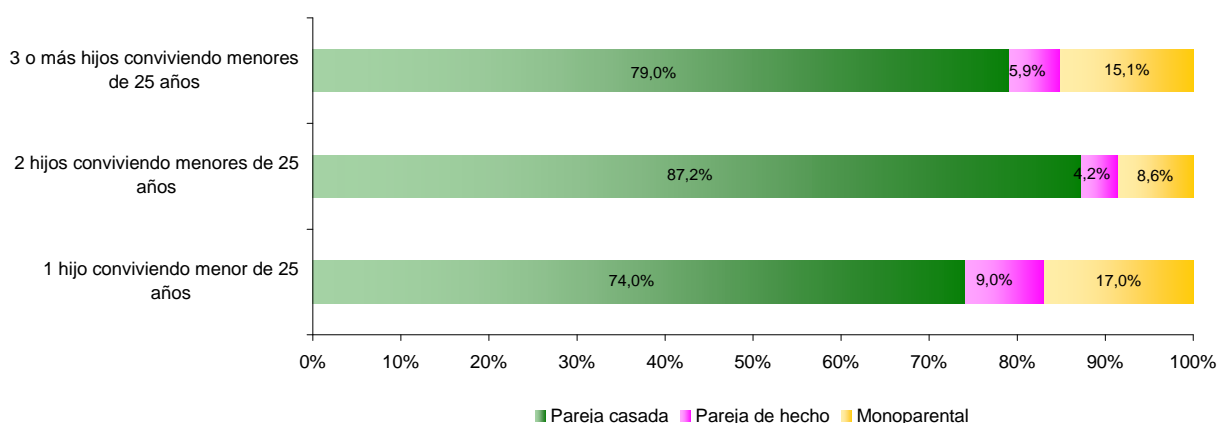


# HOGARES CON HIJOS MENORES DE 25 AÑOS

**Con hijos menores de 25 años:** En total hay 143.500 hogares formados por un núcleo familiar exclusivamente con algún hijo menor de 25 años.

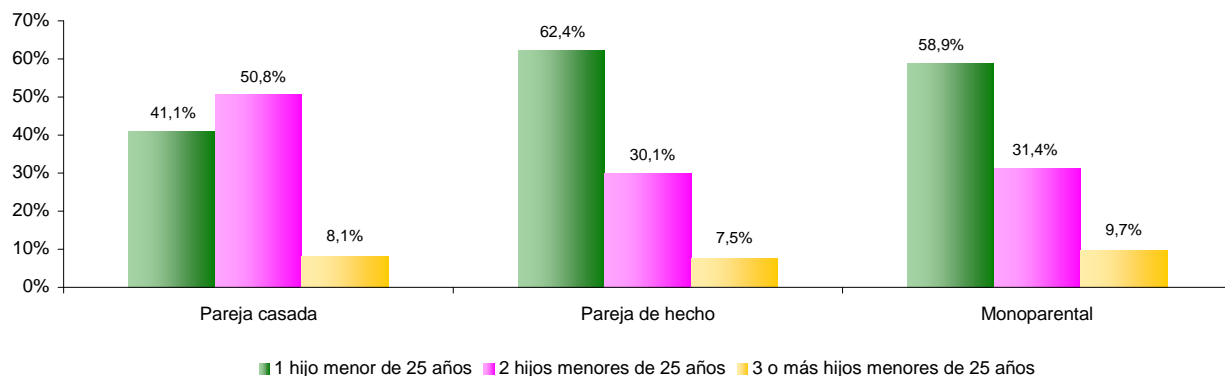
En el 46,9% (67.300) hay **dos hijos** menores de esa edad, en el 44,7% (64.200) hay **un sólo hijo** menor y en el resto (12.000, el 8,4%) hay **tres o mas hijos** menores de esa edad.

**Porcentaje de hogares formados por un núcleo con hijos menores de 25 años**



**Tipo de núcleo familiar:** Entre los hogares formados por parejas casadas con hijos menores de 25 años tienen más peso aquellos con más de un hijo menor de esa edad (58,9%). En los formados por parejas de hecho y en los monoparentales, son más frecuentes los de un sólo hijo menor de 25 años (62,4% y 58,9% respectivamente).

**Porcentaje de hogares formados por un núcleo con hijos menores de 25 años y tipo de núcleo familiar**



# HOGARES UNIPERSONALES

**Unipersonales:** En Extremadura había 109.000 hogares unipersonales en 2015.

De esta cifra, 52.400 (un 48,1%) correspondían a personas de **65 o más años** que vivían solas. Y, de ellos, un 75% estaban formados por mujeres (39.300 hogares).

En cuanto a las personas **menores de 65 años** que vivían solas en 2015, la mayoría eran hombres (35.000, el 61,8%). Por su parte, las mujeres menores de 65 años que residían solas eran 21.600 (38,2%).

En el 95,4% de los hogares unipersonales la **nacionalidad** del residente era española. Los formados por extranjeros únicamente se dieron entre menores de 65 años.

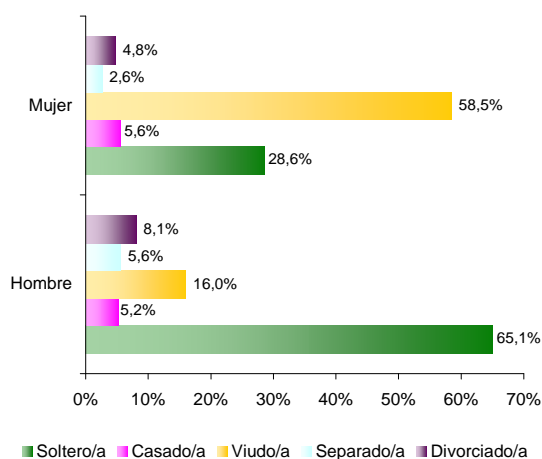
## Hogares unipersonales por grupos de edad y nacionalidad

		Total	Española	Extranjera
Menos de 65 años	Ambos sexos	56,6	54,0	2,6
	Hombre	35,0	33,3	1,7
	Mujer	21,6	20,7	0,9
65 o más años	Ambos sexos	52,4	52,4	0,0
	Hombre	13,1	13,1	0,0
	Mujer	39,3	39,3	0,0

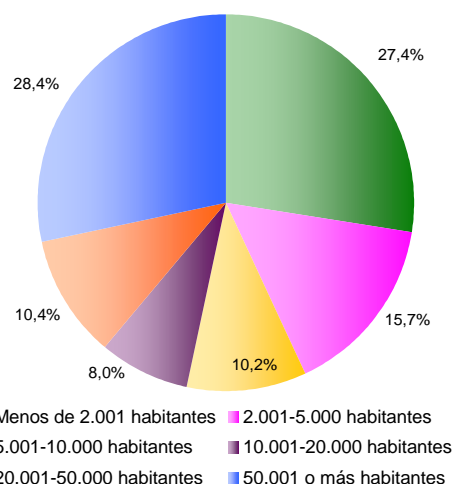
Unidad: miles

**Estado civil:** En el caso de los hombres los hogares unipersonales más frecuentes estaban formados por solteros (65,1%) y en el de las mujeres por viudas (58,5%).

## Porcentaje de hogares unipersonales por sexo y estado civil



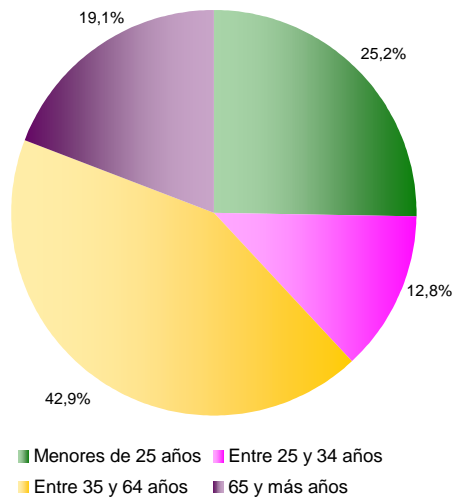
## Porcentaje de hogares unipersonales por tamaño de municipio



**Tamaño de municipio:** los hogares unipersonales se acumulan en los extremos. Entre Badajoz, Cáceres y Mérida reúnen el 28,4% de los mismos, y el 27,4% se encuentran en los municipios más pequeños, aquellos de hasta 2.000 habitantes.

# DATOS DE LA POBLACIÓN RESIDENTE SEGÚN SEXO, GRUPO DE EDAD Y SITUACIÓN EN EL HOGAR

**Distribución de la población por grupos de edad**



**Menores de 25 años:** Los menores de 25 años representan el 25,2% de la población total de Extremadura, con una distribución bastante equilibrada por sexos; el 49,8% son hombres y el 50,2% mujeres.

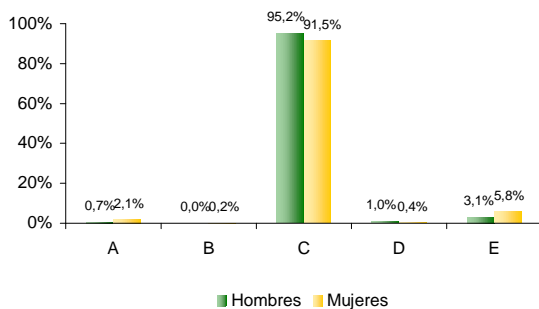
El 93,4% de ellos viven con al menos uno de sus progenitores

**De 65 y más años:** En Extremadura hay 205.600 personas con más de 64 años (19,1% de la población total). El 56,2% son mujeres. Predominan los que conviven con sus parejas (59,8%), con diferencias notables por sexos: el 74,8% de los hombres de este tramo de edad viven en pareja mientras que entre las mujeres este peso se reduce hasta el 48,1%.

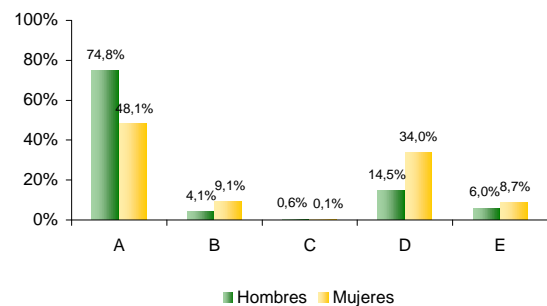
El 25,5% viven solos (52.400 personas); las tres cuartas partes son mujeres.

500 hombres y 100 mujeres de más de 64 años conviven con sus progenitores.

**Formas de convivencia por sexo de las personas menores de 25 años**



**Formas de convivencia por sexo de las personas de 65 y más años**



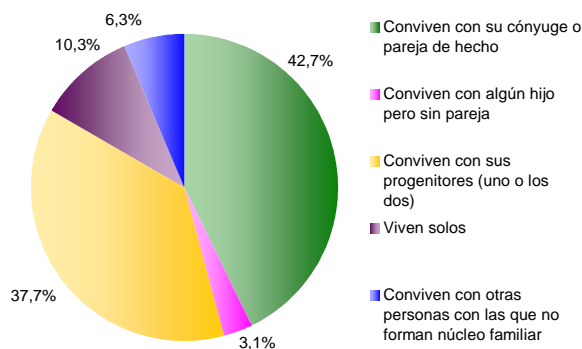
A: Conviven con su cónyuge o pareja de hecho  
C: Conviven con sus progenitores (uno o los dos)  
E: Conviven con otras personas con las que no forman núcleo familiar

B: Conviven con algún hijo pero sin pareja  
D: Viven solos

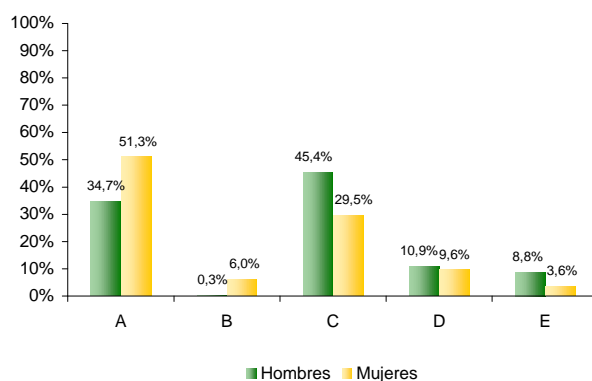
# DATOS DE LA POBLACIÓN RESIDENTE SEGÚN SEXO, GRUPO DE EDAD Y SITUACIÓN EN EL HOGAR

**Jóvenes entre 25 y 34 años:** El 12,8% de la población de Extremadura tiene entre 25 y 34 años. Mayoritariamente (42,7%) conviven con su pareja; un 37,7% conviven con sus progenitores y un 10,3% viven solos. Hay 4.200 jóvenes conviviendo con algún hijo a su cargo pero sin pareja; el 95,3% son mujeres.

**Formas de convivencia de los jóvenes entre 25 y 34 años**

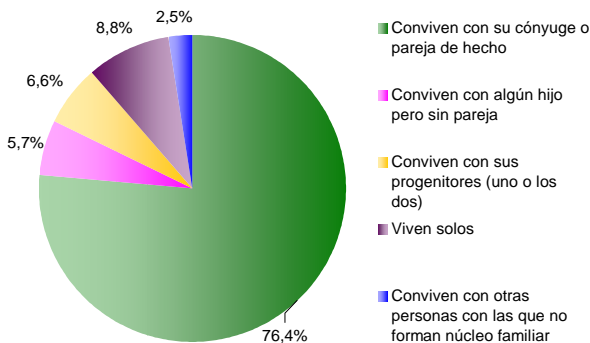


**Formas de convivencia por sexo de los jóvenes entre 25 y 34 años**

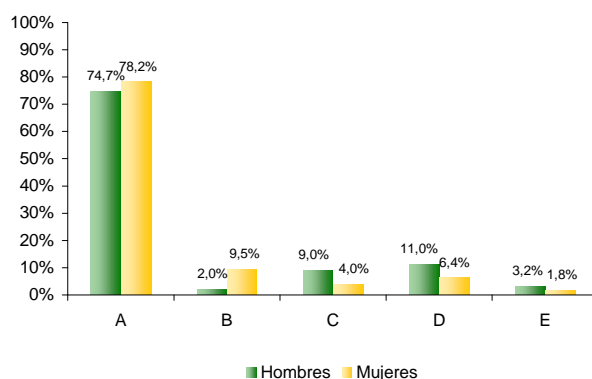


**Personas entre 35 y 64 años:** Los adultos entre 35 y 64 años suman 461 miles y representan el 42,9% de la población. Por sexos, el 51,1% son hombres y el 48,9% mujeres. La mayoría (76,4%) viven en pareja. Entre los que tienen algún hijo a su cargo pero no conviven con su pareja hay más mujeres (21.400) que hombres (4.700). En total representan el 5,7% del contingente de este grupo de edad. Un porcentaje algo mayor (6,6%) convive con sus progenitores; de ellos el 70,1% son hombres. Viven solas 40.500 personas; el 64,4% hombres.

**Formas de convivencia de las personas entre 35 y 64 años**



**Formas de convivencia por sexo de las personas entre 35 y 64 años**



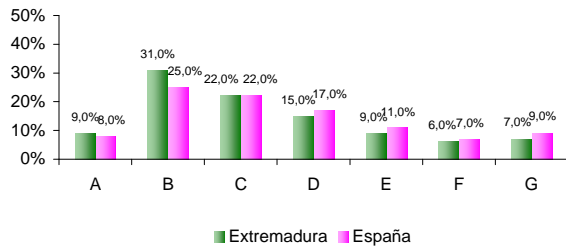
A: Conviven con su cónyuge o pareja de hecho  
 B: Conviven con algún hijo pero sin pareja  
 C: Conviven con sus progenitores (uno o los dos)  
 D: Viven solos  
 E: Conviven con otras personas con las que no forman núcleo familiar

# INGRESOS Y GASTOS DE LOS HOGARES EXTREMEÑOS

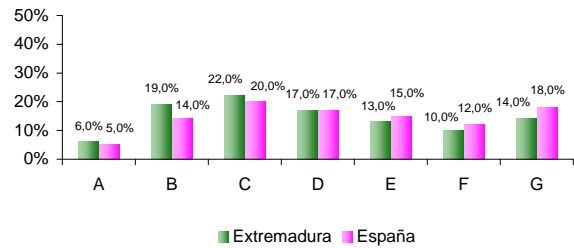
**Renta media anual:** En 2015, la renta media anual de los hogares extremeños fue de **24.846 euros**, el 82% de la media nacional.

El 40,5% de los hogares percibieron unos ingresos mensuales netos inferiores a 1.000 euros y el 37,2% entre 1.000 y 2.000 euros. Estos hogares acogían, respectivamente, al 24,6% y 38,2% de las personas.

**Distribución de los hogares por tramos de ingresos**



**Distribución de personas por tramos de ingresos**



A-Menos de 500€      B-De 500 a menos de 1.000€  
E-De 2.000 a menos de 2.500€      F-De 2.500 a menos de 3.000€

C- De 1.000 a menos de 1.500€      D-De 1.500 a menos de 2.000€  
G-De 3.000 y más

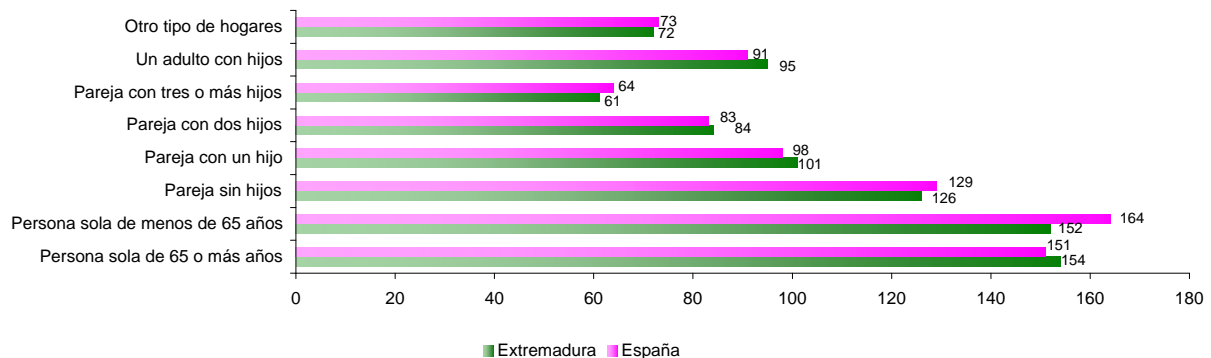
El **gasto medio** de los hogares extremeños fue de **22.493,5 euros**, un 18% inferior al gasto medio registrado por los hogares a nivel nacional.

Por **persona**, la media en Extremadura está en **9.033,7 euros** y en España en **10.960,4 euros**.

**Gasto medio por hogar (€)**

	EXTREMADURA	ESPAÑA
Total	22.493,5	27.419,5
Persona sola de 65 o más años	13.876,3	16.587,1
Persona sola de menos de 65 años	13.755,0	17.944,3
Pareja sin hijos	22.733,7	28.331,7
Pareja con un hijo	27.352,4	32.086,6
Pareja con dos hijos	30.225,1	36.197,5
Pareja con tres o más hijos	27.957,7	36.681,9
Un adulto con hijos	20.458,4	23.728,2
Otro tipo de hogares	22.959,2	29.667,0

**Índice sobre la media del gasto medio por persona**



**Extremadura (100=9.003,7€) España (100=10.960,4€)**

# INGRESOS Y GASTOS DE LOS HOGARES EXTREMEÑOS

**Dificultad para llegar a fin de mes:** El 66,1% de los hogares extremeños tuvieron algún tipo de dificultad económica en 2015 para llegar a fin de mes. (63,1% en el conjunto de España).

## Hogares por dificultades para llegar a fin de mes

	Extremadura	España
Con mucha dificultad	18,9%	13,7%
Con dificultad	19,3%	20,0%
Con cierta dificultad	27,9%	29,4%
Con cierta facilidad	24,2%	26,1%
Con facilidad	9,3%	10,1%
Con mucha facilidad	..	0,7%
No consta	0,3%	0,0%

**Carencia de material:** Las carencias materiales que sufren los hogares extremeños con mayor frecuencia son la imposibilidad de disfrutar de **vacaciones** (47,6% de los hogares) y la ausencia de capacidad para afrontar **gastos imprevistos** (40,4%).

## Hogares con carencia material

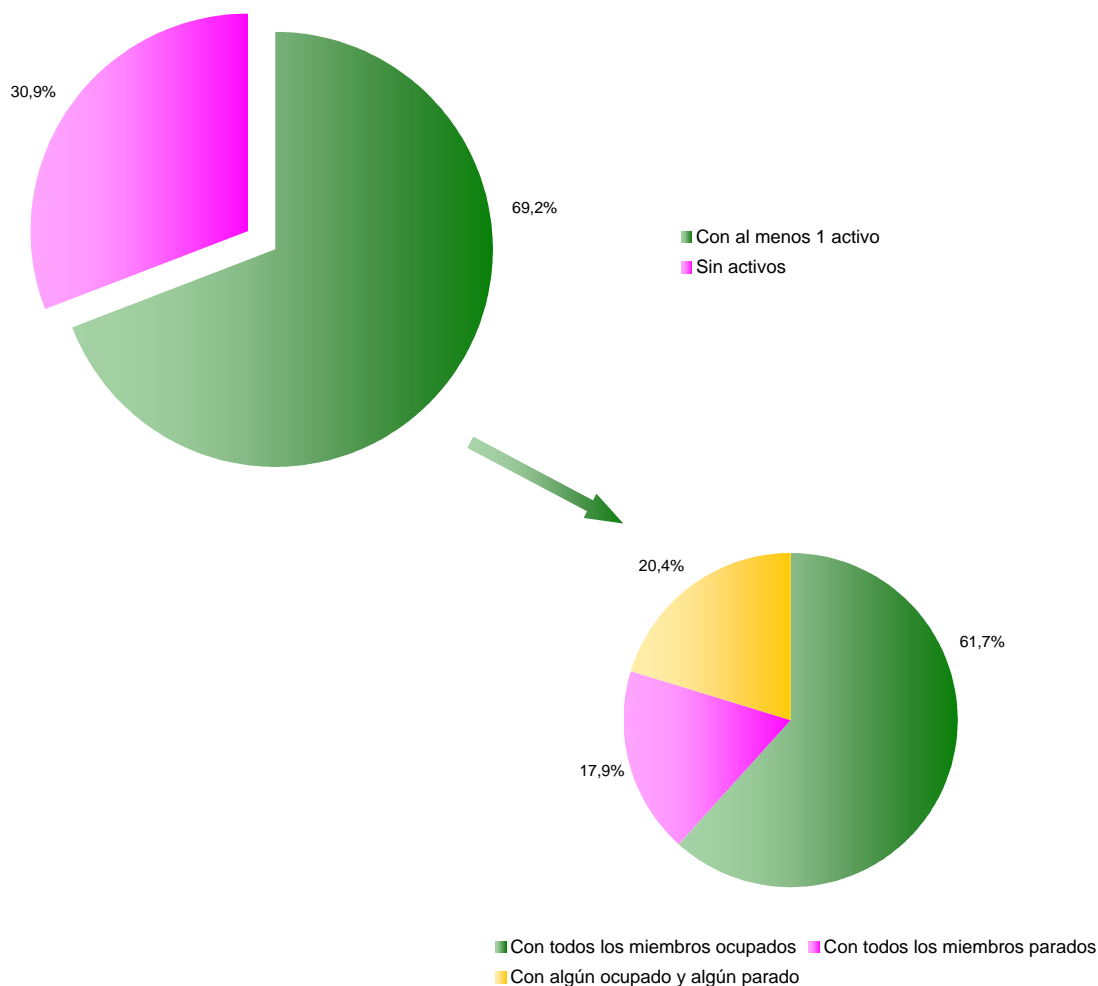
	Extremadura	España
No puede permitirse ir de vacaciones al menos una semana al año	47,6%	40,6%
No puede permitirse una comida de carne, pollo o pescado al menos cada dos días	0,4%	2,7%
No puede permitirse mantener la vivienda con una temperatura adecuada	9,4%	10,7%
No tiene capacidad para afrontar gastos imprevistos	40,4%	39,4%
Ha tenido retrasos en el pago de gastos relacionados con la vivienda principal (hipoteca o alquiler, recibos de gas, comunidad...) en los últimos 12 meses	4,7%	9,4%
No puede permitirse disponer de un automóvil	3,6%	6,0%
No puede permitirse disponer de un ordenador personal	10,9%	6,5%

# ACTIVIDAD LABORAL DE LOS MIEMBROS DEL HOGAR

**Actividad laboral:** Como media a lo largo de 2015, el 56,8% de los hogares extremeños contaron con algún ocupado y el 42,7% tuvieron todos sus miembros **ocupados**. En el lado opuesto, en algo más de la cuarta parte (26,5%) hubo algún miembro parado y el 12,4% tuvieron a todos sus miembros **parados**.

El 30,9% de los hogares carecían de personas activas desde el punto de vista de la actividad laboral.

Distribución de los hogares por relación con la actividad de sus miembros



## DATOS DE TIC EN LOS HOGARES

**Acceso a Internet:** El 71,6% de los hogares disponen de acceso a Internet (78,6% de media nacional).

Los **hogares rurales** son claramente diferentes al resto en cuanto a disponer de acceso a Internet.

### Hogares que disponen de acceso a Internet por hábitat

Área urbana	80,3%
Área intermedia	83,5%
Área rural	66,7%
Total	71,6%

Los **hogares con hijos** son los que tienen mayores porcentajes en acceso a Internet.

### Hogares que disponen de acceso a Internet por tipo de hogar

Hogar unipersonal	48,9%
Padre o madre solo/a que conviva con algún hijo	77,9%
Pareja sin hijos que convivan en el hogar	53,9%
Pareja con hijos que convivan en el hogar	88,5%
Otro tipo de hogar	67,0%
Total	71,6%

### Las viviendas extremeñas se conectan a Internet principalmente por:

ADSL	65,9%
Conexión móvil banda ancha vía dispositivo de mano	79,6%

### ¿Qué motivos tienen los hogares para no disponer de acceso a Internet?

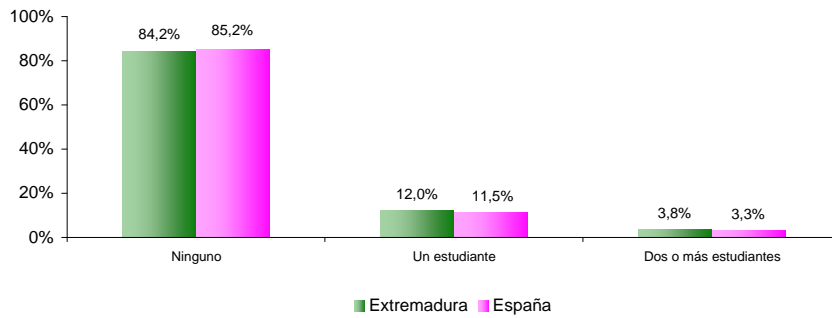
Acceden desde otros lugares	12,8%
No necesitan	65,1%
Costes equipo altos	23,9%
Coste conexión elevados	24,0%
Pocos conocimientos uso	45,1%
Seguridad, privacidad	6,6%
Banda ancha no disponible en área	3,2%
Otras razones	8,7%



# LA FORMACIÓN EN LOS HOGARES

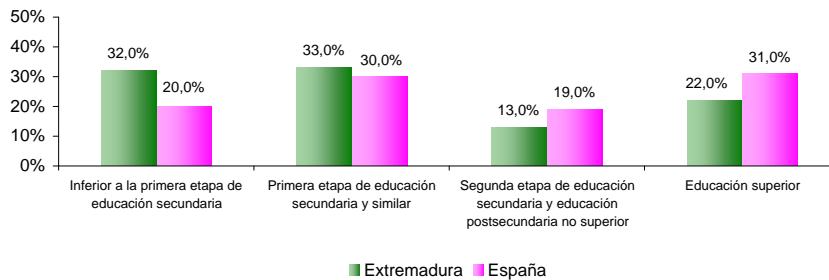
En el 15,8% de los hogares extremeños hay algún estudiante.

### Distribución de hogares según número de estudiantes



**Hogares según estudios completados de sustentador principal:** El mayor porcentaje de hogares corresponde a aquellos con sustentador principal con estudios de primera etapa de educación secundaria o similar.

### Distribución de hogares según estudios completados del sustentador principal



## DATOS DE LAS VIVIENDAS PRINCIPALES

**Superficie de la vivienda:** En cuanto al espacio disponible en los hogares extremeños, la mayoría (42,2%) tiene entre 30 y menos de 60 m<sup>2</sup> **por ocupante**.

### DISTRIBUCIÓN DE LOS HOGARES POR TAMAÑO Y COMPONENTES

	Total	1 persona	2 personas	3 personas	4 personas	5 personas	6 personas	7 personas	8 personas o más
Total	100,0%	100,0%	100,0%	100,0%	100,0%	100,0%	100,0%	100,0%	100,0%
Menos de 10 m <sup>2</sup>	0,2%			0,2%	0,2%	1,2%			66,7%
Entre 10 y menos de 20 m <sup>2</sup>	5,1%			2,2%	12,5%	40,1%	80,0%	80,0%	33,3%
Entre 20 y menos de 30 m <sup>2</sup>	19,4%	0,5%	4,3%	30,4%	53,0%	36,6%	13,3%	20,0%	
Entre 30 y menos de 60 m <sup>2</sup>	42,2%	8,8%	69,9%	59,2%	31,4%	17,4%	6,7%		
60 m <sup>2</sup> o más	33,1%	90,7%	25,8%	8,0%	2,9%	4,7%			

Nota: superficie por ocupante

El 74,3% de las viviendas tienen entre **3 y 6 habitaciones**. Este es el tamaño más frecuente para todos los tipos de hogares.

### NÚMERO DE HOGARES POR TIPO DE HOGAR Y NÚMERO DE HABITACIONES

	Total	Menos de 3 habitaciones	Entre 3 y 6 habitaciones	7 o más habitaciones
Total (tipo de hogar)	431,1	1,6	320,5	109,0
Hogar unipersonal	109,0	1,3	85,0	22,7
Hogar monoparental	37,3	0,2	28,6	8,5
Pareja sin hijos que convivan en el hogar	96,7	..	73,4	23,3
Pareja con hijos que convivan en el hogar: Total	155,2	0,2	111,8	43,2
Pareja con hijos que convivan en el hogar: 1 hijo	67,3	..	50,2	17,0
Pareja con hijos que convivan en el hogar: 2 hijos	75,5	0,2	53,6	21,8
Pareja con hijos que convivan en el hogar: 3 o más hijos	12,4	..	8,0	4,4
Núcleo familiar con otras personas que no forman núcleo familiar	14,3	..	7,3	7,1
Personas que no forman ningún núcleo familiar entre sí	13,6	..	11,3	2,3
Dos o más núcleos familiares	5,0	..	3,1	1,9

Unidades: miles de hogares

# DATOS DE LAS VIVIENDAS PRINCIPALES

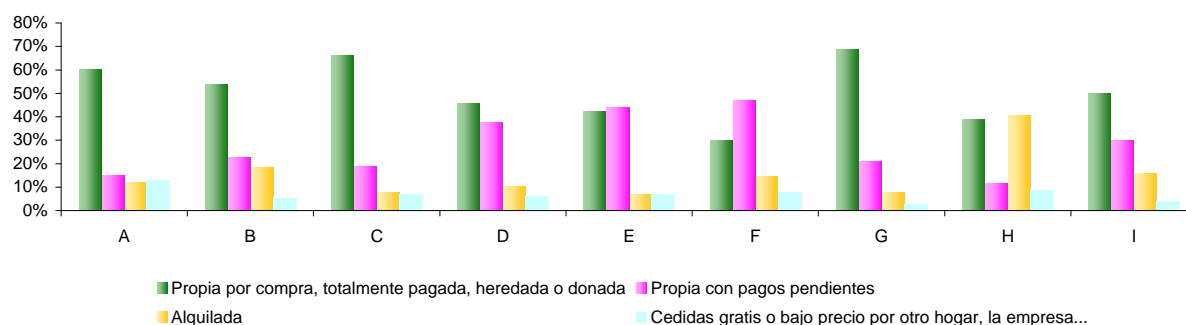
El 80,7% de los hogares tienen su vivienda en **propiedad**, el 26,4% con algún pago pendiente.

## NÚMERO DE HOGARES POR TIPO DE HOGAR Y RÉGIMEN DE TENENCIA DE LA VIVIENDA

	Total	Propia por compra, totalmente pagada, heredada o donada	Propia con pagos pendientes	Alquilada	Cedidas gratis o bajo precio por otro hogar, la empresa...
Total (tipo de hogar)	431,1	234,0	113,7	48,6	34,9
<b>A</b> -Hogar unipersonal	109,0	65,8	16,3	12,9	14,0
<b>B</b> -Hogar monoparental	37,3	20,0	8,4	6,9	2,0
<b>C</b> -Pareja sin hijos que convivan en el hogar	96,7	64,2	18,4	7,4	6,7
Pareja con hijos que convivan en el hogar: Total	155,2	66,4	64,4	14,1	10,3
<b>D</b> -Pareja con hijos que convivan en el hogar: 1 hijo	67,3	30,8	25,4	7,0	4,0
<b>E</b> -Pareja con hijos que convivan en el hogar: 2 hijos	75,5	31,9	33,2	5,2	5,2
<b>F</b> -Pareja con hijos que convivan en el hogar: 3 o más hijos	12,4	3,7	5,8	1,8	1,0
<b>G</b> -Núcleo familiar con otras personas que no forman núcleo familiar	14,3	9,8	3,0	1,1	0,4
<b>H</b> -Personas que no forman ningún núcleo familiar entre sí	13,6	5,3	1,6	5,5	1,2
<b>I</b> -Dos o más núcleos familiares	5,0	2,5	1,5	0,8	0,2

Unidades: miles de hogares

Distribución de hogares por tipo de hogar y régimen de tenencia de la vivienda



# ANEXO

## TABLA COMPARATIVA CON DATO NACIONAL

	EXTREMADURA		ESPAÑA	
	DATO (Miles)	%	%	DATO (Miles)
HOGARES TOTAL	431,1	100,0	100,0	18.346,2
UNIPERSONALES	109,0	25,3	25,0	4.584,2
CON NUCLEO FAMILIAR EXCLUSIVAMENTE	289,2	67,1	65,5	12.025,4
CON NÚCLEO FAMILIAR MAS OTRAS PERSONAS	14,3	3,3	4,3	786,1
CON DOS O MÁS NÚCLEO FAMILIAR	5,0	1,2	2,1	380,0
PERSONAS QUE NO FORMAN NÚCLEO FAMILIAR ENTRE SÍ	13,6	3,2	3,1	570,5
<b>HOGARES UNIPERSONALES</b>	109,0	100,0	100,0	4.584,2
HOMBRE	48,1	44,1	46,0	2.109,9
MUJER	60,9	55,9	54,0	2.474,3
<b>HOGARES CON NUCLEO FAMILIAR EXCLUSIVAMENTE</b>	289,2	100,0	100,0	12.025,4
MADRE CON HIJOS	29,9	10,3	12,8	1.541,7
PADRE CON HIJOS	7,4	2,6	3,0	355,7
PAREJA SIN HIJOS	96,7	33,4	32,2	3.874,8
PAREJA CON HIJOS	155,2	53,7	52,0	6.253,2
POBLACIÓN TOTAL	1.074,9	100,0	100,0	45.957,7
POBLACIÓN MENOR DE 25 AÑOS	270,9	25,2	25,0	11.480,1
POBLACIÓN ENTRE 25 Y 34 AÑOS	137,2	12,8	12,5	5.748,7
POBLACIÓN ENTRE 35 Y 64 AÑOS	461,1	42,9	44,4	20.415,4
POBLACIÓN DE 65 Y MÁS AÑOS	205,6	19,1	18,1	8.313,7
<b>POBLACIÓN MENOR DE 25 AÑOS HOMBRES</b>	139,0	100,0	100,0	5.897,1
CONVIVE CON SUS PROGENITORES	132,4	95,2	95,7	5.644,4
<b>POBLACIÓN MENOR DE 25 AÑOS MUJERES</b>	131,9	100,0	100,0	5.582,9
CONVIVE CON SUS PROGENITORES	120,7	91,5	98,9	5.230,0
<b>POBLACIÓN ENTRE 25 Y 34 AÑOS HOMBRES</b>	70,7	100,0	100,0	2.870,0
CONVIVE CON CÓNYUGE O PAREJA	24,5	34,7	36,5	1.048,9
CONVIVE CON SUS PROGENITORES	32,1	45,4	43,4	1.246,4
VIVEN SOLOS	7,7	10,9	11,4	328,0
<b>POBLACIÓN ENTRE 25 Y 34 AÑOS MUJERES</b>	66,5	100,0	100,0	2.878,2
CONVIVE CON CÓNYUGE O PAREJA	34,1	51,3	50,8	1.463,3
CONVIVE CON SUS PROGENITORES	19,5	29,5	28,8	827,7
VIVEN SOLAS	6,4	9,6	8,3	240,0
<b>POBLACIÓN ENTRE 35 Y 64 AÑOS HOMBRES</b>	235,6	100,0	100,0	10.211,0
CONVIVE CON CÓNYUGE O PAREJA	175,8	74,6	71,9	7.341,6
VIVEN SOLOS	26,0	11,0	12,2	1.243,3
<b>POBLACIÓN ENTRE 35 Y 64 AÑOS MUJERES</b>	225,5	100,0	100,0	10.204,3
CONVIVE CON CÓNYUGE O PAREJA	176,5	78,3	72,0	7.349,8
VIVEN SOLAS	14,7	6,5	8,3	847,2
<b>POBLACIÓN DE 65 Y MÁS AÑOS HOMBRES</b>	90,1	100,0	100,0	3.622,1
CONVIVE CON CÓNYUGE O PAREJA	67,3	74,7	76,6	2.773,0
VIVEN SOLOS	13,1	14,5	13,9	503,5
<b>POBLACIÓN DE 65 Y MÁS AÑOS MUJERES</b>	115,5	100,0	100,0	4.691,5
CONVIVE CON CÓNYUGE O PAREJA	55,5	48,1	47,9	2.249,1
VIVEN SOLAS	39,3	34,0	28,9	1.356,3
HOGARES QUE DISPONEN DE ACCESO A INTERNET		71,6	78,7	
VIVIENDAS CON AL MENOS 1 ACTIVO		69,1	72,9	
VIVIENDAS CON TODOS LOS MIEMBROS OCUPADOS		61,7	69,8	
VIVIENDAS CON TODOS LOS MIEMBROS PARADOS		17,9	12,3	
VIVIENDAS CON ALGÚN OCUPADO Y ALGÚN PARADO		20,4	17,9	
VIVIENDAS SIN ACTIVOS		30,9	27,1	

## FUENTES Y NOTAS

**Fuentes:** Esta publicación está basada principalmente, en la explotación que hace el Instituto de Estadística de Extremadura (IEEX) de los microdatos cedidos por el INE de las siguientes encuestas:

- **Encuesta Continua de Hogares (ECH):** encuesta continua que ofrece información anualmente sobre las características demográficas básicas de la población y de los hogares que componen (tipología y tamaño) así como de las viviendas que habitan.
- **Encuesta de Presupuestos Familiares (EPF):** suministra información anual sobre la naturaleza y destino de los gastos de consumo, así como sobre diversas características relativas a las condiciones de vida de los hogares.
- **Encuesta de Población Activa (EPA):** investigación continua y de periodicidad trimestral dirigida a las familias, cuya finalidad principal es obtener datos de la fuerza de trabajo y de sus diversas categorías (ocupados, parados), así como de la población ajena al mercado laboral (inactivos).
- **Encuesta sobre equipamiento y uso de tecnologías de información y comunicación en los hogares:** recoge información sobre los diversos productos de tecnologías de información y comunicación de los hogares españoles así como los usos que hacen los españoles de estos productos, de Internet y del comercio electrónico.