

PARO REGISTRADO

Los datos publicados por el Servicio Público de Empleo, dependiente del Ministerio de Empleo y Seguridad Social, reflejan un aumento en el mes de octubre respecto al mes anterior del número de desempleados a nivel autonómico y nacional. De esta forma el número de desempleados registrados en las Oficinas de los Servicios Públicos de Empleo sube a nivel autonómico en 3.263 personas en relación con el mes anterior (2,92%). En este contexto el paro registrado en Extremadura se sitúa en 114.970 desempleados.

En relación al mismo mes del año anterior, el paro baja en 8.486 personas (-6,87%).

Para el conjunto nacional, la cifra de desempleados alcanza los 3.467.026, aumentando respecto al mes de septiembre en 56.844 parados (1,67%).

En términos interanuales el volumen de parados refleja un decrecimiento del 7,91%, correspondiéndose en valores absolutos con una disminución de 297.956 personas.

Por sexo

Atendiendo al sexo de los parados en la Comunidad Autónoma, el 40,2% son varones y el 59,8% mujeres. El paro registrado sube mensualmente entre los hombres en 1.516 personas (3,39%) y entre las mujeres en 1.747 personas más (2,61%). Respecto al mismo mes del año anterior las tasas de variación fueron de -9,62% en varones y de -4,93% en mujeres. En la provincia de Badajoz el 38,5% de los parados son hombres y el 61,5% mujeres; y en la provincia de Cáceres el 56,6% son mujeres y el 43,4% hombres.

Por provincias

Por provincias, en Badajoz los parados ascienden a 75.407 (65,6%) y 39.563 (34,4%) en Cáceres. En Badajoz sube el número de parados en relación al mes anterior en 2.460 personas (representa una variación mensual del 3,37%) y en Cáceres en 803 parados más (2,07%). En tasa interanual, la cifra de parados fue del -7,75% en Cáceres y del -6,41% en Badajoz.

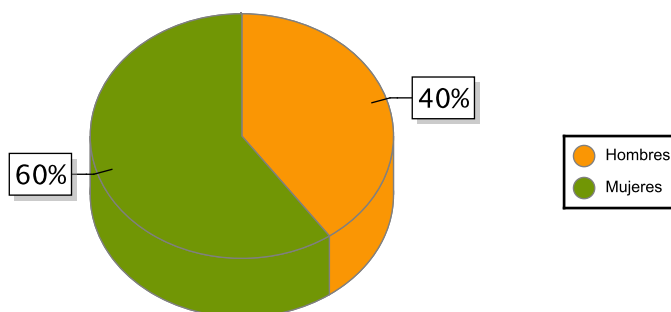
Por sectores

Según el sector de actividad económica, el paro registrado aumenta respecto al mes anterior en los sectores de Servicios (2.296), Agricultura (599) e Industria (463), y baja en Construcción (-66). En el colectivo Sin empleo anterior el número de desempleados se reduce en 29 personas.

Por edad

Considerando la edad de los parados, en Extremadura el 87,6% son mayores de 25 años, que incrementan en 2.594 parados en relación al mes anterior (2,6% de variación mensual); por provincias los porcentajes de parados de este grupo de edad también fueron del 87,4% en Badajoz y del 87,9% en Cáceres. Los parados menores de 25 años crecieron un 4,9% respecto al mes anterior en Extremadura, correspondiéndose en términos absolutos con 669 parados más.

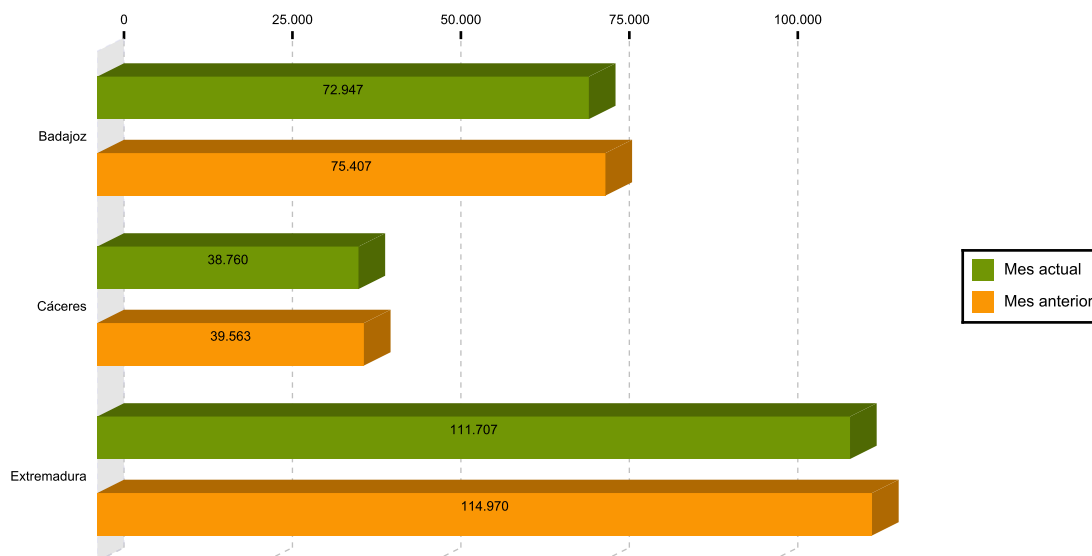
Paro por sexo en Extremadura



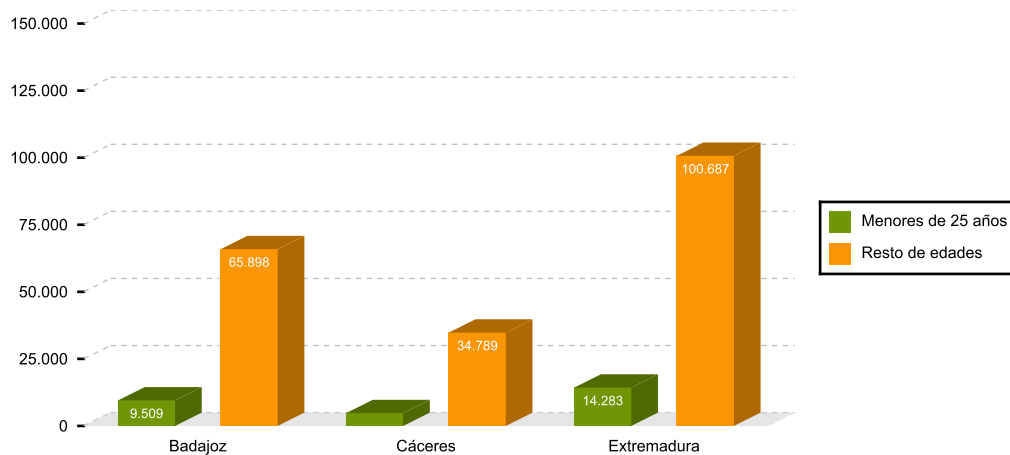
TOTAL Y VARIACIONES

	Respecto al mes anterior						Respecto al mismo mes d el año anterior			
	Extremadura			España			Extremadura		España	
	Número	Absolutos	En %	Número	Absolutos	En %	Absolutos	En %	Absolutos	En %
Parados	114.970	3.263	2,92	3.467.026	56.844	1,67	-8.486	-6,87	-297.956	-7,91
<i>Parados por sexos</i>										
Hombres	46.229	1.516	3,39	1.465.377	25.912	1,80	-4.922	-9,62	-186.411	-11,29
Mujeres	68.741	1.747	2,61	2.001.649	30.932	1,57	-3.564	-4,93	-111.545	-5,28
<i>Parados por sectores</i>										
Agricultura, ganadería y pesca	12.333	599	5,10	166.854	9.194	5,83	-485	-3,78	-12.688	-7,07
Industria	6.910	463	7,18	306.811	2.028	0,67	-784	-10,19	-39.777	-11,48
Construcción	9.129	-66	-0,72	307.495	-5.190	-1,66	-1.587	-14,81	-64.706	-17,38
Servicios	77.447	2.296	3,06	2.372.719	50.985	2,20	-4.898	-5,95	-163.234	-6,44
Sin empleo anterior	9.151	-29	-0,32	313.147	-173	-0,06	-732	-7,41	-17.551	-5,31

Parados en Extremadura por provincias mes actual y anterior



Nº de desempleados por edad en Extremadura



AFILIACIÓN A LA SEGURIDAD SOCIAL

El número de afiliados medios en Extremadura en octubre fue de 386.105 personas, un 0,21% más que en el mes anterior. En términos interanuales el número de afiliados registró un crecimiento del 2,22%. A nivel nacional los afiliados a la seguridad social aumentan un 0,51% mensualmente y un 3,46% en relación al mismo mes del año anterior.

Por regímenes, es el general (incluye S.E. General, S.E agrario y el S.E. Hogar) el que más afiliados recoge (79,3%), creciendo un 0,33% en relación al mes anterior. El régimen de autónomos, que representa el 20,7% de los afiliados, experimenta una tasa intermensual de -0,25%. Respecto al mismo mes de 2016, los afiliados en el régimen general aumentaron un 2,7% y los autónomos un 0,4%.

AFILIACIÓN A LA SEGURIDAD SOCIAL

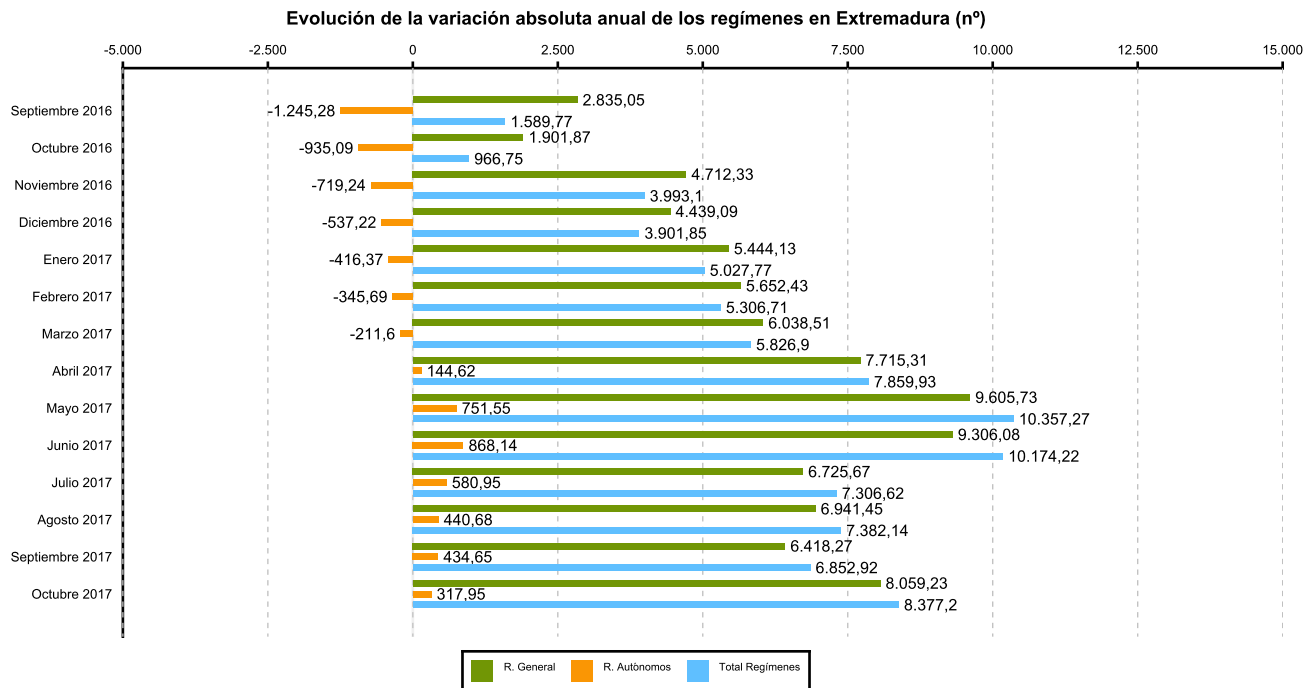
	Total Sistema				
	Número	Variación mensual		Variación anual	
		Absolutos	En %	Absolutos	En %
Badajoz	244.387	987	0,41	6.070	2,55
Cáceres	141.718	-163	-0,11	2.307	1,66
Extremadura	386.105	825	0,21	8.377	2,22
España	18.430.529	94.368	0,51	617.173	3,46

SECTORES

	Número	Variación mensual		Variación anual	
		Absolutos	En %	Absolutos	En %
R. GENERAL	306.224	1.021	0,33	8.059	2,70
S. General	236.413	-362	-0,15	8.193	3,59
S. E. Agrario	64.762	1.370	2,16	66	0,10
S. E. Hogar	5.050	13	0,26	-199	-3,79
R. AUTÓNOMOS	79.881	-196	-0,25	318	0,40

(1) Incluidos en Régimen General los datos de Cuidadores No Profesionales, excluidos datos de los Sistemas Especiales Agrario y de Empleados de Hogar.

(2) Desde enero 2013 en el Sistema Especial de Empleados de Hogar, se incluyen los afiliados del extinguido Régimen Especial de Empleados del Hogar (discontinuos).



Fuente: Elaboración propia a partir de los datos del Ministerio de Empleo y Seguridad Social