

PARO REGISTRADO

Los datos publicados por el Servicio Público de Empleo, dependiente del Ministerio de Empleo y Seguridad Social, reflejan una reducción en el mes de mayo respecto al mes anterior del número de desempleados a nivel autonómico y nacional. De esta forma el número de desempleados registrados en las Oficinas de los Servicios Públicos de Empleo baja a nivel autonómico en 5.745 personas en relación con el mes anterior (-5,03%). En este contexto el paro registrado en Extremadura se sitúa en 108.559 desempleados.

En relación al mismo mes del año anterior, el paro baja en 15.034 personas (-12,16%).

Para el conjunto nacional, la cifra de desempleados alcanza los 3.461.128, disminuyendo respecto al mes de abril en 111.908 parados (-3,13%).

En términos interanuales el volumen de parados refleja un decrecimiento del 11,06%, correspondiéndose en valores absolutos con una disminución de 430.275 personas.

Por sexo

Atendiendo al sexo de los parados en la Comunidad Autónoma, el 40,1% son varones y el 59,9% mujeres. El paro registrado baja mensualmente entre los hombres en 3.243 personas (-6,94%) y entre las mujeres en 2.502 personas menos (-3,7%). Respecto al mismo mes del año anterior las tasas de variación fueron de -16,47% en varones y de -9,03% en mujeres. En la provincia de Badajoz el 38,4% de los parados son hombres y el 61,6% mujeres; y en la provincia de Cáceres el 56,7% son mujeres y el 43,3% hombres.

Por provincias

Por provincias, en Badajoz los parados ascienden a 70.859 (65,3%) y 37.700 (34,7%) en Cáceres. En Badajoz baja el número de parados en relación al mes anterior en 3.264 personas (representa una variación mensual del -4,4%) y en Cáceres en 2.481 parados menos (-6,17%). En tasa interanual de variación de la cifra de parados en Cáceres fue del -12,25% y del -12,12% en Badajoz.

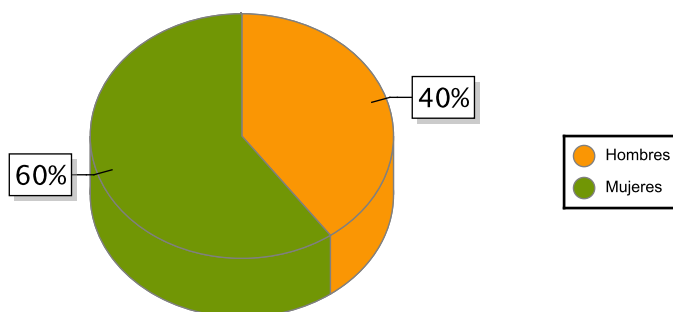
Por sectores

Según el sector de actividad económica, el paro registrado se reduce respecto al mes anterior en todos los sectores: Servicios (-3.282), Agricultura (-1.193), Construcción (-743) e Industria (-446). En el colectivo Sin empleo anterior el número de desempleados disminuye en 81 personas.

Por edad

Considerando la edad de los parados, en Extremadura el 88,9% son mayores de 25 años, que bajan en 5.110 parados en relación al mes anterior (-5% de variación mensual); por provincias los porcentajes de parados de este grupo de edad también fueron del 88,9% en Badajoz y del 88,8% en Cáceres. Los parados menores de 25 años decrecieron un 5% respecto al mes anterior en Extremadura, correspondiéndose en términos absolutos con 635 parados menos.

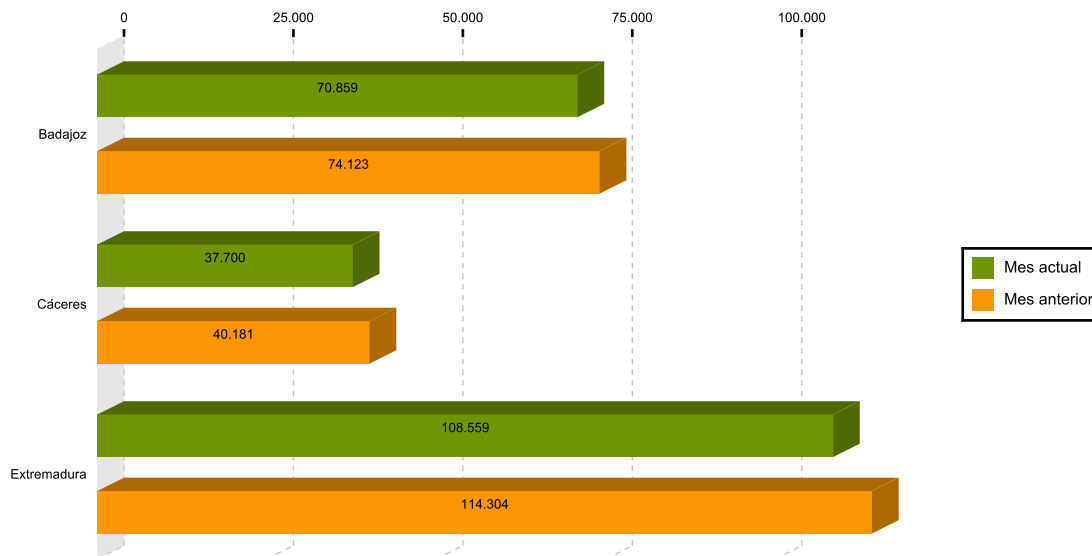
Paro por sexo en Extremadura



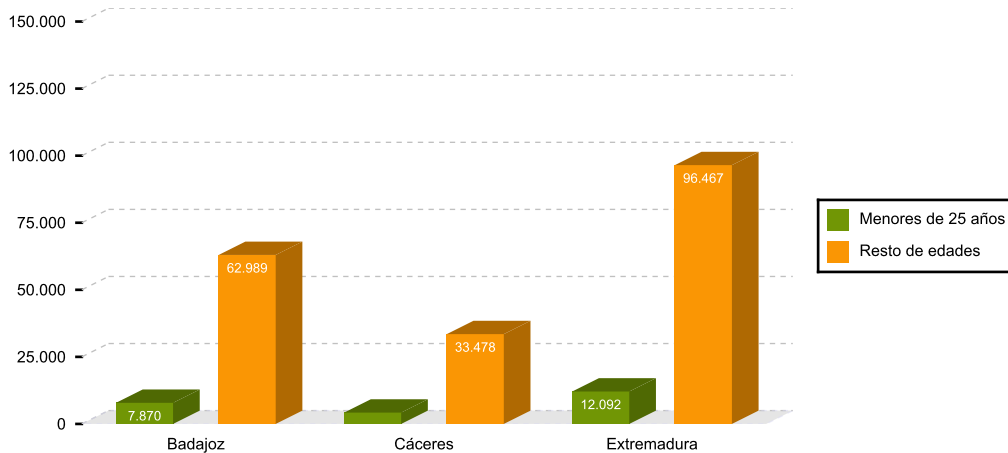
TOTAL Y VARIACIONES

	Respecto al mes anterior						Respecto al mismo mes d el año anterior			
	Extremadura			España			Extremadura		España	
	Número	Absolutos	En %	Número	Absolutos	En %	Absolutos	En %	Absolutos	En %
Parados	108.559	-5.745	-5,03	3.461.128	-111.908	-3,13	-15.034	-12,16	-430.275	-11,06
<i>Parados por sexos</i>										
Hombres	43.507	-3.243	-6,94	1.478.677	-68.103	-4,40	-8.579	-16,47	-257.901	-14,85
Mujeres	65.052	-2.502	-3,70	1.982.451	-43.805	-2,16	-6.455	-9,03	-172.374	-8,00
<i>Parados por sectores</i>										
Agricultura, ganadería y pesca	9.509	-1.193	-11,15	161.585	-11.677	-6,74	-2.358	-19,87	-26.639	-14,15
Industria	6.622	-446	-6,31	316.433	-10.724	-3,28	-1.196	-15,30	-50.243	-13,70
Construcción	9.471	-743	-7,27	328.852	-14.907	-4,34	-2.596	-21,51	-80.905	-19,74
Servicios	74.232	-3.282	-4,23	2.343.331	-70.994	-2,94	-7.795	-9,50	-236.195	-9,16
Sin empleo anterior	8.725	-81	-0,92	310.927	-3.606	-1,15	-1.089	-11,10	-36.293	-10,45

Parados en Extremadura por provincias mes actual y anterior



Nº de desempleados por edad en Extremadura



AFILIACIÓN A LA SEGURIDAD SOCIAL

El número de afiliados medios en Extremadura en mayo fue de 386.043 personas, un 1,87% más que en el mes anterior. En términos interanuales el número de afiliados registró un crecimiento del 2,76%. A nivel nacional los afiliados a la seguridad social aumentan un 1,23% mensualmente y un 3,87% en relación al mismo mes del año anterior.

Por regímenes, es el general (incluye S.E. General, S.E agrario y el S.E. Hogar) el que más afiliados recoge (79,1%), creciendo un 2,1% en relación al mes anterior. El régimen de autónomos, que representa el 20,9% de los afiliados, experimenta una tasa intermensual de 1%. Respecto al mismo mes de 2016, los afiliados en el régimen general aumentaron un 3,25% y los autónomos un 0,94%.

AFILIACIÓN A LA SEGURIDAD SOCIAL

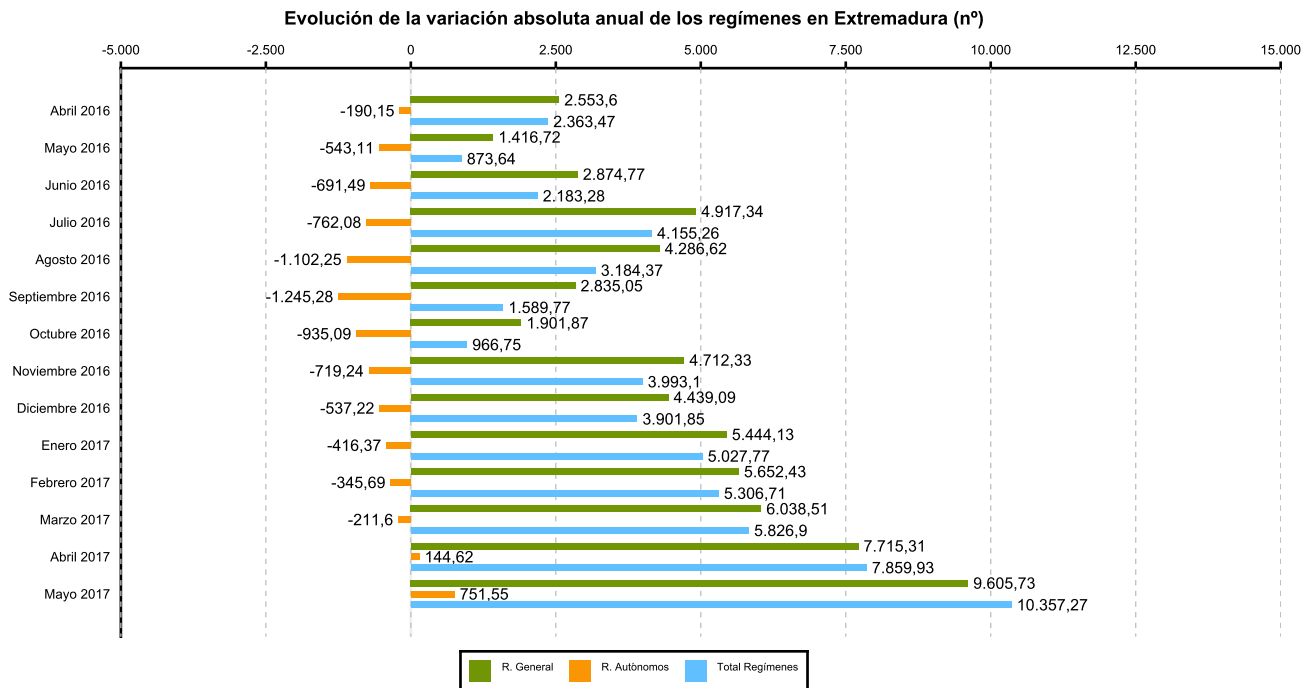
	Total Sistema				
	Número	Variación mensual		Variación anual	
		Absolutos	En %	Absolutos	En %
Badajoz	242.960	3.741	1,56	6.376	2,69
Cáceres	143.083	3.357	2,40	3.982	2,86
Extremadura	386.043	7.098	1,87	10.357	2,76
España	18.345.414	223.192	1,23	683.575	3,87

SECTORES

	Número	Variación mensual		Variación anual	
		Absolutos	En %	Absolutos	En %
R. GENERAL	305.404	6.296	2,10	9.606	3,25
S. General	235.295	3.093	1,33	7.326	3,21
S. E. Agrario	64.925	3.223	5,22	2.445	3,91
S. E. Hogar	5.184	-20	-0,38	-165	-3,08
R. AUTÓNOMOS	80.638	802	1,00	752	0,94

(1) Incluidos en Régimen General los datos de Cuidadores No Profesionales, excluidos datos de los Sistemas Especiales Agrario y de Empleados de Hogar.

(2) Desde enero 2013 en el Sistema Especial de Empleados de Hogar, se incluyen los afiliados del extinguido Régimen Especial de Empleados del Hogar (discontinuos).



Fuente: Elaboración propia a partir de los datos del Ministerio de Empleo y Seguridad Social