

## **PARO REGISTRADO**

Los datos publicados por el Servicio Público de Empleo, dependiente del Ministerio de Empleo y Seguridad Social, reflejan una reducción en el mes de abril respecto al mes anterior del número de desempleados a nivel autonómico y nacional. De esta forma el número de desempleados registrados en las Oficinas de los Servicios Públicos de Empleo baja a nivel autonómico en 5.068 personas en relación con el mes anterior (-4,25%). En este contexto el paro registrado en Extremadura se sitúa en 114.304 desempleados.

En relación al mismo mes del año anterior, el paro baja en 12.603 personas (-9,93%).

Para el conjunto nacional, la cifra de desempleados alcanza los 3.573.036, disminuyendo respecto al mes de marzo en 129.281 parados (-3,49%).

En términos interanuales el volumen de parados refleja un decrecimiento del 10,92%, correspondiéndose en valores absolutos con una disminución de 438.135 personas.

### **Por sexo**

Atendiendo al sexo de los parados en la Comunidad Autónoma, el 40,9% son varones y el 59,1% mujeres. El paro registrado baja mensualmente entre los hombres en 3.239 personas (-6,48%) y entre las mujeres en 1.829 personas menos (-2,64%). Respecto al mismo mes del año anterior las tasas de variación fueron de -13,99% en varones y de -6,89% en mujeres. En la provincia de Badajoz el 38,9% de los parados son hombres y el 61,1% mujeres; y en la provincia de Cáceres el 55,4% son mujeres y el 44,6% hombres.

### **Por provincias**

Por provincias, en Badajoz los parados ascienden a 74.123 (64,8%) y 40.181 (35,2%) en Cáceres. En Badajoz baja el número de parados en relación al mes anterior en 3.432 personas (representa una variación mensual del -4,43%) y en Cáceres en 1.636 parados menos (-3,91%). En tasa interanual de variación de la cifra de parados en Cáceres fue del -9,72% y del -10,04% en Badajoz.

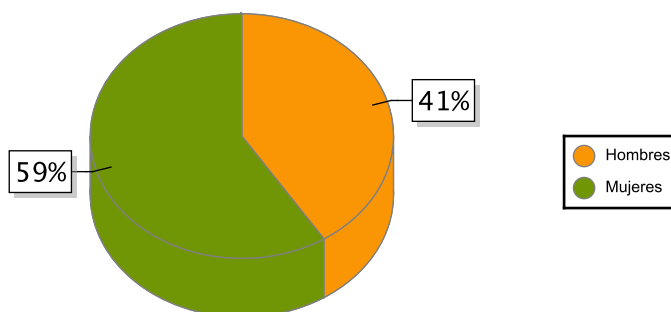
### **Por sectores**

Según el sector de actividad económica, el paro registrado se reduce respecto al mes anterior en todos los sectores: Servicios (-2.952), Agricultura (-1.464), Construcción (-477) e Industria (-271). En el colectivo Sin empleo anterior el número de desempleados aumenta en 96 personas.

### **Por edad**

Considerando la edad de los parados, en Extremadura el 88,9% son mayores de 25 años, que bajan en 4.310 parados en relación al mes anterior (-4,1% de variación mensual); por provincias los porcentajes de parados de este grupo de edad también fueron del 88,8% en Badajoz y del 89% en Cáceres. Los parados menores de 25 años decrecieron un 5,6% respecto al mes anterior en Extremadura, correspondiéndose en términos absolutos con 758 parados menos.

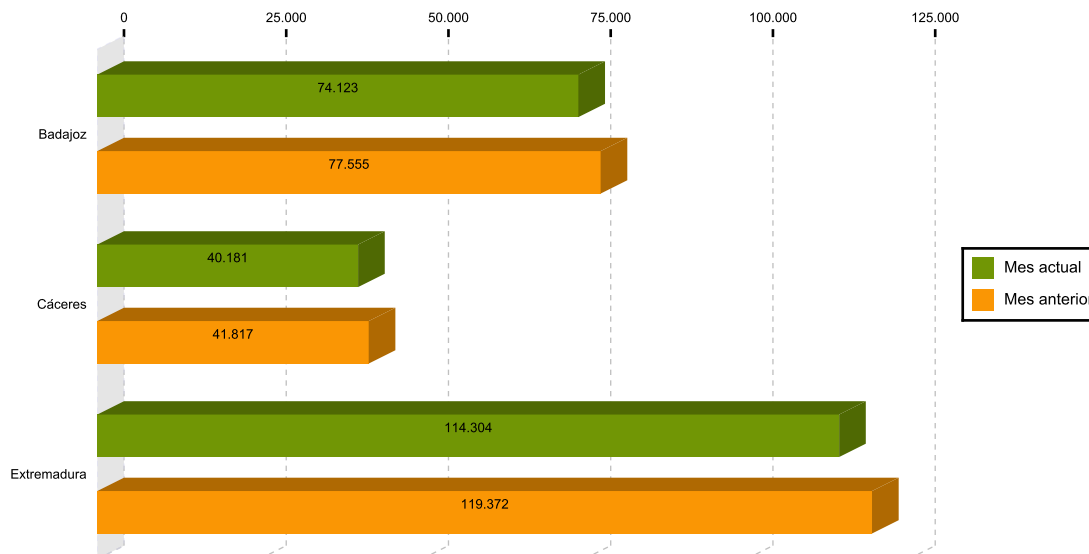
Paro por sexo en Extremadura



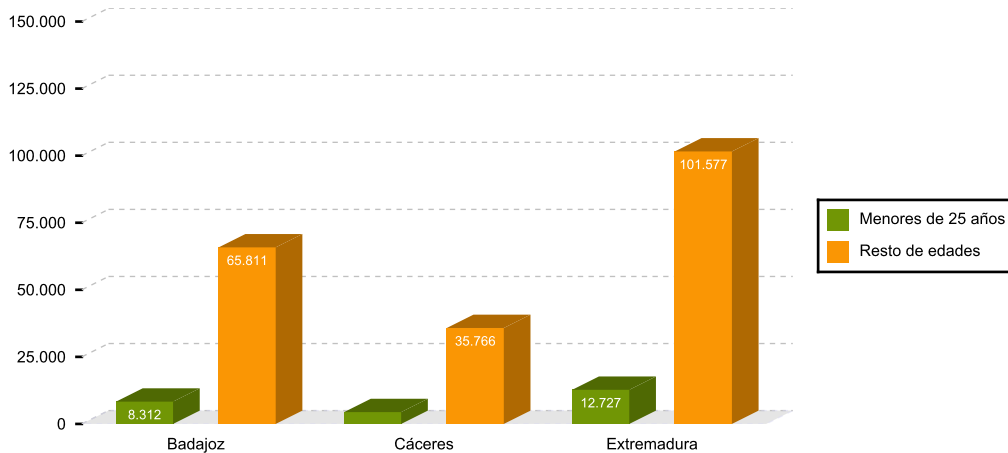
TOTAL Y VARIACIONES

	Respecto al mes anterior						Respecto al mismo mes d el año anterior			
	Extremadura			España			Extremadura		España	
	Número	Absolutos	En %	Número	Absolutos	En %	Absolutos	En %	Absolutos	En %
<b>Parados</b>	114.304	-5.068	-4,25	3.573.036	-129.281	-3,49	-12.603	-9,93	-438.135	-10,92
<i>Parados por sexos</i>										
Hombres	46.750	-3.239	-6,48	1.546.780	-69.158	-4,28	-7.602	-13,99	-261.036	-14,44
Mujeres	67.554	-1.829	-2,64	2.026.256	-60.123	-2,88	-5.001	-6,89	-177.099	-8,04
<i>Parados por sectores</i>										
Agricultura, ganadería y pesca	10.702	-1.464	-12,03	173.262	-11.330	-6,14	-1.953	-15,43	-27.022	-13,49
Industria	7.068	-271	-3,69	327.157	-8.264	-2,46	-1.013	-12,54	-48.996	-13,03
Construcción	10.214	-477	-4,46	343.759	-8.944	-2,54	-2.523	-19,81	-81.147	-19,10
Servicios	77.514	-2.952	-3,67	2.414.325	-96.672	-3,85	-6.219	-7,43	-243.607	-9,17
Sin empleo anterior	8.806	96	1,10	314.533	-4.071	-1,28	-895	-9,23	-37.363	-10,62

Parados en Extremadura por provincias mes actual y anterior



Nº de desempleados por edad en Extremadura



## AFILIACIÓN A LA SEGURIDAD SOCIAL

El número de afiliados medios en Extremadura en abril fue de 378.944 personas, un 1,18% más que en el mes anterior. En términos interanuales el número de afiliados registró un crecimiento del 2,12%. A nivel nacional los afiliados a la seguridad social aumentan un 1,18% mensualmente y un 3,77% en relación al mismo mes del año anterior.

Por regímenes, es el general (incluye S.E. General, S.E agrario y el S.E. Hogar) el que más afiliados recoge (78,9%), creciendo un 1,34% en relación al mes anterior. El régimen de autónomos, que representa el 21,1% de los afiliados, experimenta una tasa intermensual de 0,62%. Respecto al mismo mes de 2016, los afiliados en el régimen general aumentaron un 2,65% y los autónomos un 0,18%.

### AFILIACIÓN A LA SEGURIDAD SOCIAL

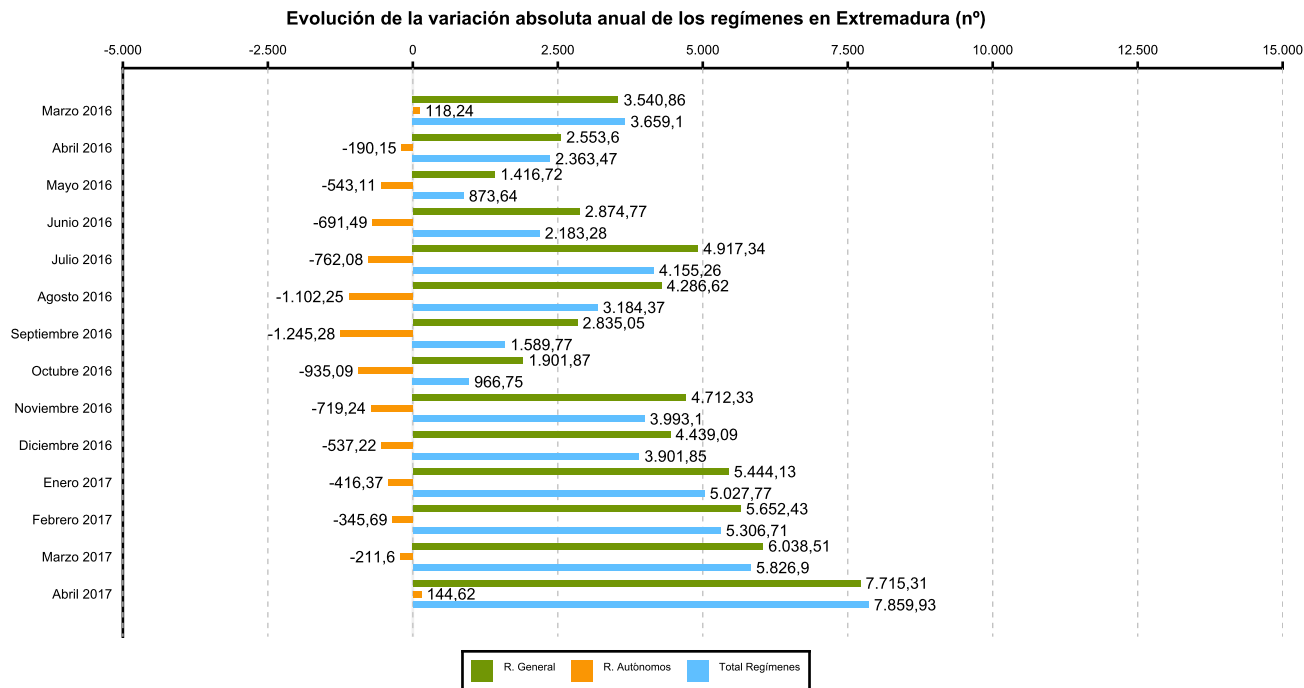
	Total Sistema				
	Número	Variación mensual		Variación anual	
		Absolutos	En %	Absolutos	En %
Badajoz	239.219	2.831	1,20	5.753	2,46
Cáceres	139.725	1.604	1,16	2.106	1,53
Extremadura	378.944	4.434	1,18	7.860	2,12
España	18.122.222	212.216	1,18	658.387	3,77

### SECTORES

	Número	Variación mensual		Variación anual	
		Absolutos	En %	Absolutos	En %
R. GENERAL	299.108	3.945	1,34	7.715	2,65
S. General	232.203	2.291	1,00	6.644	2,95
S. E. Agrario	61.701	1.680	2,80	1.214	2,01
S. E. Hogar	5.204	-26	-0,50	-142	-2,66
R. AUTÓNOMOS	79.836	490	0,62	145	0,18

(1) Incluidos en Régimen General los datos de Cuidadores No Profesionales, excluidos datos de los Sistemas Especiales Agrario y de Empleados de Hogar.

(2) Desde enero 2013 en el Sistema Especial de Empleados de Hogar, se incluyen los afiliados del extinguido Régimen Especial de Empleados del Hogar (discontinuos).



Fuente: Elaboración propia a partir de los datos del Ministerio de Empleo y Seguridad Social