

## **PARO REGISTRADO**

Los datos publicados por el Servicio Público de Empleo, dependiente del Ministerio de Empleo y Seguridad Social, reflejan una reducción en el mes de marzo respecto al mes anterior del número de desempleados a nivel autonómico y nacional. De esta forma el número de desempleados registrados en las Oficinas de los Servicios Públicos de Empleo baja a nivel autonómico en 3.437 personas en relación con el mes anterior (-2,8%). En este contexto el paro registrado en Extremadura se sitúa en 119.372 desempleados.

En relación al mismo mes del año anterior, el paro baja en 10.665 personas (-8,2%).

Para el conjunto nacional, la cifra de desempleados alcanza los 3.702.317, disminuyendo respecto al mes de febrero en 48.559 parados (-1,29%).

En términos interanuales el volumen de parados refleja un decrecimiento del 9,58%, correspondiéndose en valores absolutos con una disminución de 392.453 personas.

### **Por sexo**

Atendiendo al sexo de los parados en la Comunidad Autónoma, el 41,9% son varones y el 58,1% mujeres. El paro registrado baja mensualmente entre los hombres en 1.842 personas (-3,55%) y entre las mujeres en 1.595 personas menos (-2,25%). Respecto al mismo mes del año anterior las tasas de variación fueron de -11,91% en varones y de -5,33% en mujeres. En la provincia de Badajoz el 40,1% de los parados son hombres y el 59,9% mujeres; y en la provincia de Cáceres el 54,8% son mujeres y el 45,2% hombres.

### **Por provincias**

Por provincias, en Badajoz los parados ascienden a 77.555 (65%) y 41.817 (35%) en Cáceres. En Badajoz baja el número de parados en relación al mes anterior en 1.793 personas (representa una variación mensual del -2,26%) y en Cáceres en 1.644 parados menos (-3,78%). En tasa interanual de variación de la cifra de parados en Cáceres fue del -7,64% y del -8,5% en Badajoz.

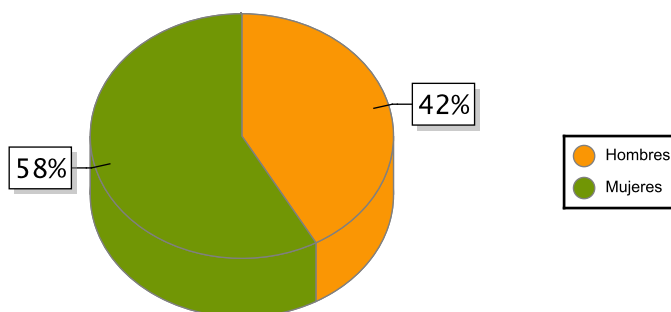
### **Por sectores**

Según el sector de actividad económica, el paro registrado se reduce respecto al mes anterior en todos los sectores: Servicios (-2.174), Construcción (-468), Agricultura (-431) e Industria (-344). En el colectivo Sin empleo anterior el número de desempleados baja en 20 personas.

### **Por edad**

Considerando la edad de los parados, en Extremadura el 88,7% son mayores de 25 años, que bajan en 2.827 parados en relación al mes anterior (-2,6% de variación mensual); por provincias los porcentajes de parados de este grupo de edad también fueron del 88,7%. Los parados menores de 25 años decrecieron un 4,3% respecto al mes anterior en Extremadura, correspondiéndose en términos absolutos con 610 parados menos.

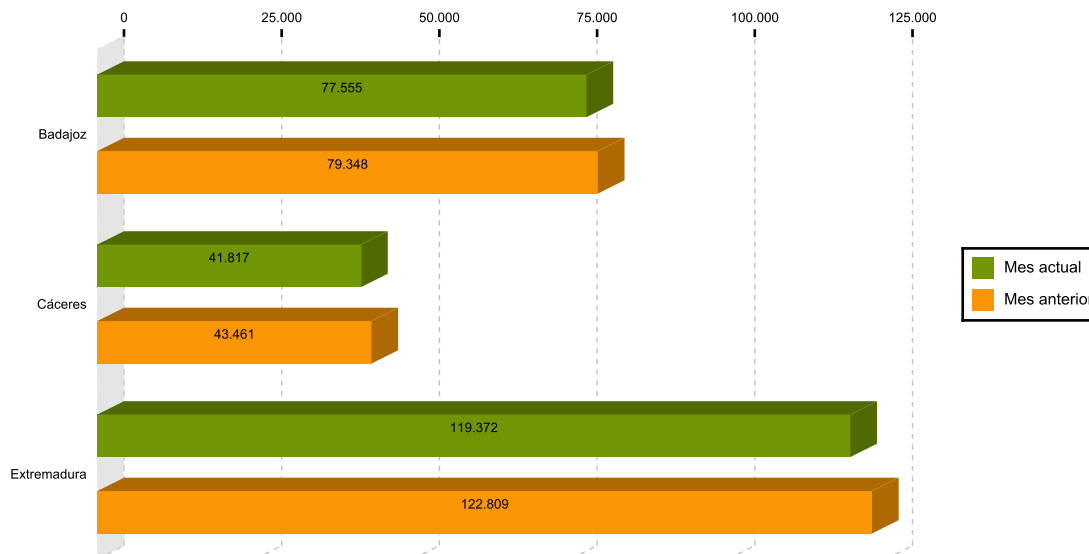
Paro por sexo en Extremadura



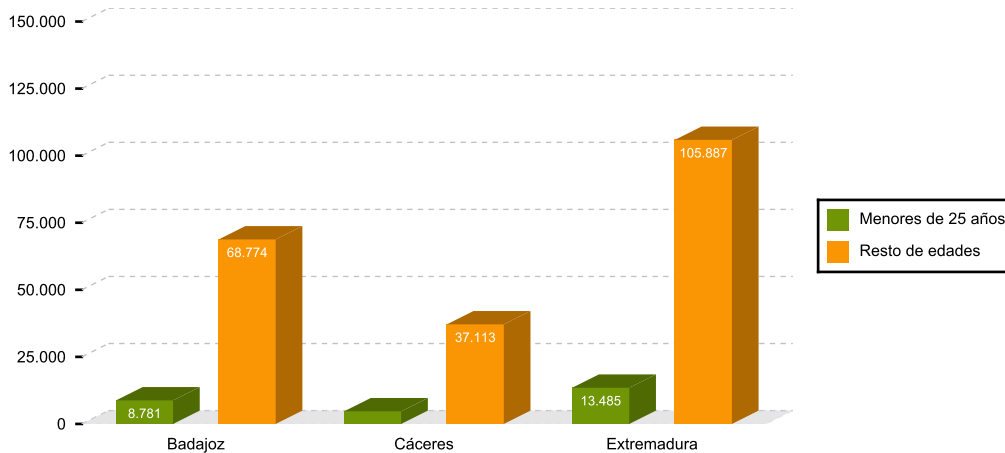
TOTAL Y VARIACIONES

	Respecto al mes anterior						Respecto al mismo mes d el año anterior			
	Extremadura			España			Extremadura		España	
	Número	Absolutos	En %	Número	Absolutos	En %	Absolutos	En %	Absolutos	En %
Parados	119.372	-3.437	-2,80	3.702.317	-48.559	-1,29	-10.665	-8,20	-392.453	-9,58
<i>Parados por sexos</i>										
Hombres	49.989	-1.842	-3,55	1.615.938	-31.016	-1,88	-6.758	-11,91	-248.536	-13,33
Mujeres	69.383	-1.595	-2,25	2.086.379	-17.543	-0,83	-3.907	-5,33	-143.917	-6,45
<i>Parados por sectores</i>										
Agricultura, ganadería y pesca	12.166	-431	-3,42	184.592	1.381	0,75	-1.789	-12,82	-26.109	-12,39
Industria	7.339	-344	-4,48	335.421	-5.659	-1,66	-995	-11,94	-50.250	-13,03
Construcción	10.691	-468	-4,19	352.703	-8.830	-2,44	-2.473	-18,79	-86.393	-19,68
Servicios	80.466	-2.174	-2,63	2.510.997	-39.933	-1,57	-4.595	-5,40	-197.742	-7,30
Sin empleo anterior	8.710	-20	-0,23	318.604	4.482	1,43	-813	-8,54	-31.959	-9,12

Parados en Extremadura por provincias mes actual y anterior



Nº de desempleados por edad en Extremadura



## AFILIACIÓN A LA SEGURIDAD SOCIAL

El número de afiliados medios en Extremadura en marzo fue de 374.510 personas, un 0,59% más que en el mes anterior. En términos interanuales el número de afiliados registró un crecimiento del 1,58%. A nivel nacional los afiliados a la seguridad social aumentan un 0,91% mensualmente y un 3,49% en relación al mismo mes del año anterior.

Por regímenes, es el general (incluye S.E. General, S.E agrario y el S.E. Hogar) el que más afiliados recoge (78,8%), creciendo un 0,66% en relación al mes anterior. El régimen de autónomos, que representa el 21,2% de los afiliados, experimenta una tasa intermensual de 0,37%. Respecto al mismo mes de 2016, los afiliados en el régimen general aumentaron un 2,09% y los autónomos bajaron un 0,27%.

### AFILIACIÓN A LA SEGURIDAD SOCIAL

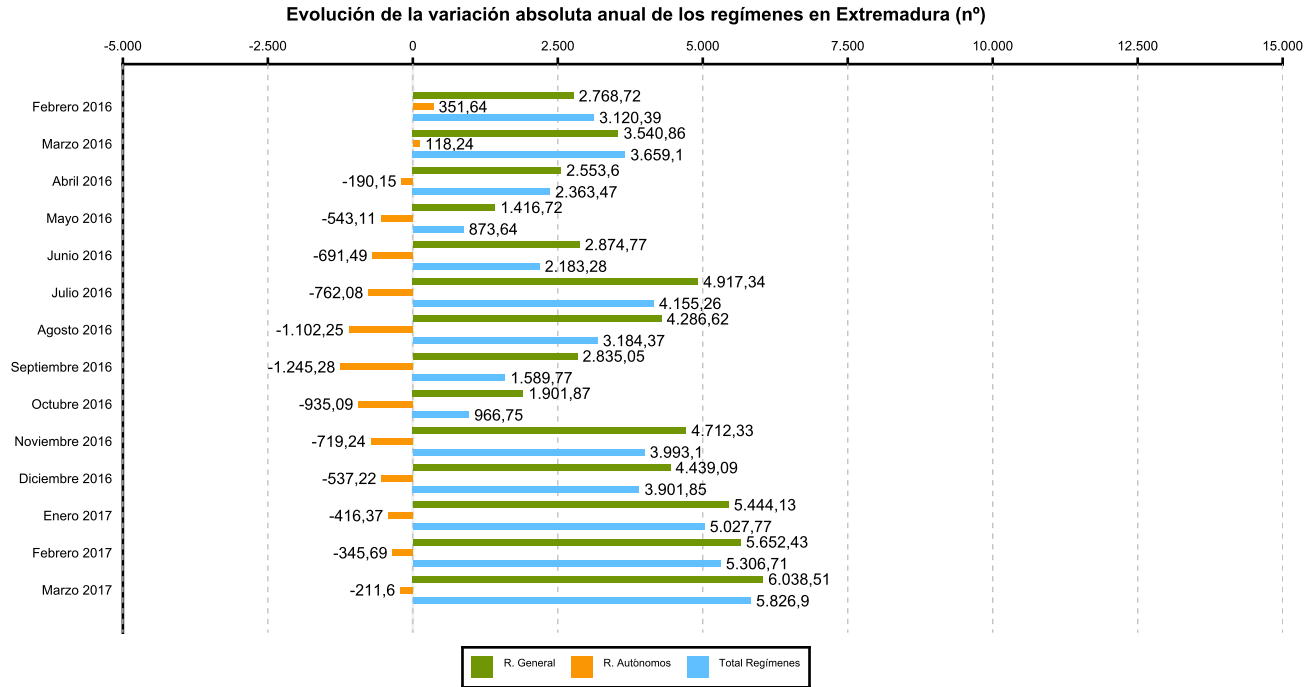
	Total Sistema				
	Número	Variación mensual		Variación anual	
		Absolutos	En %	Absolutos	En %
Badajoz	236.389	1.222	0,52	4.814	2,08
Cáceres	138.122	991	0,72	1.013	0,74
Extremadura	374.510	2.213	0,59	5.827	1,58
España	17.910.007	161.752	0,91	604.209	3,49

### SECTORES

	Número	Variación mensual		Variación anual	
		Absolutos	En %	Absolutos	En %
R. GENERAL	295.163	1.921	0,66	6.039	2,09
S. General	229.912	1.986	0,87	5.915	2,64
S. E. Agrario	60.022	-73	-0,12	224	0,37
S. E. Hogar	5.230	8	0,16	-101	-1,89
R. AUTÓNOMOS	79.347	292	0,37	-212	-0,27

(1) Incluidos en Régimen General los datos de Cuidadores No Profesionales, excluidos datos de los Sistemas Especiales Agrario y de Empleados de Hogar.

(2) Desde enero 2013 en el Sistema Especial de Empleados de Hogar, se incluyen los afiliados del extinguido Régimen Especial de Empleados del Hogar (discontinuos).



Fuente: Elaboración propia a partir de los datos del Ministerio de Empleo y Seguridad Social