

PARO REGISTRADO

Los datos publicados por el Servicio Público de Empleo, dependiente del Ministerio de Empleo y Seguridad Social, reflejan una bajada en el mes de diciembre respecto al mes anterior del número de desempleados a nivel autonómico y nacional. De esta forma el número de desempleados registrados en las Oficinas de los Servicios Públicos de Empleo se reduce a nivel autonómico en 3.041 personas en relación con el mes anterior (-2,45%). En este contexto el paro registrado en Extremadura se sitúa en 121.136 desempleados.

En relación al mismo mes del año anterior, el paro baja en 8.859 personas (-6,81%).

Para el conjunto nacional, la cifra de desempleados alcanza los 3.702.974, disminuyendo respecto al mes de noviembre en 86.849 parados (-2,29%).

En términos interanuales el volumen de parados refleja un decrecimiento del 9,54%, correspondiéndose en valores absolutos con una disminución de 390.534 personas.

Por sexo

Atendiendo al sexo de los parados en la Comunidad Autónoma, el 42,8% son varones y el 57,2% mujeres. El paro registrado sube mensualmente entre los hombres en 301 personas (0,6%), mientras que en las mujeres baja en 3.342 personas (-4,6%). Respecto al mismo mes del año anterior las tasas de variación fueron de -9% en varones y de -5,1% en mujeres. En la provincia de Badajoz el 40,8% son hombres y el 59,2% mujeres; y en la provincia de Cáceres el 53,4% de los parados son mujeres y el 46,6% hombres.

Por provincias

Por provincias, en Badajoz los parados ascienden a 78.433 (64,7%) y 42.703 (35,3%) en Cáceres. En Badajoz disminuye el número de parados en relación al mes anterior en 2.718 personas (representa una variación mensual del -3,35%) y en Cáceres en 323 parados menos (-0,75%). En tasa interanual de variación de la cifra de parados en Cáceres fue del -6,65% y del -6,91% en Badajoz.

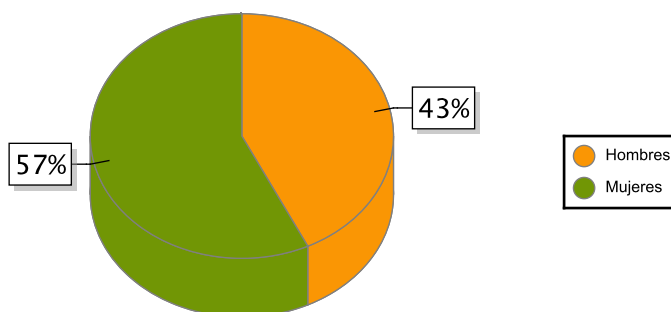
Por sectores

Según el sector de actividad económica, el paro registrado disminuye respecto al mes anterior en el sector Servicios (-2.680) y en Agricultura (-719); aumentando en Construcción (669) e Industria (199). En el colectivo Sin empleo anterior el número de desempleados baja en 510 personas.

Por edad

Considerando la edad de los parados, en Extremadura el 87,9% son mayores de 25 años, que disminuyen en 2.414 parados en relación al mes anterior (-2,2% de variación mensual); por provincias los porcentajes de parados de este grupo de edad son del 87,7% en Badajoz y 88,2% en Cáceres. Los parados menores de 25 años decrecieron un 4,1% respecto al mes anterior en Extremadura, correspondiéndose en términos absolutos con 627 parados menos.

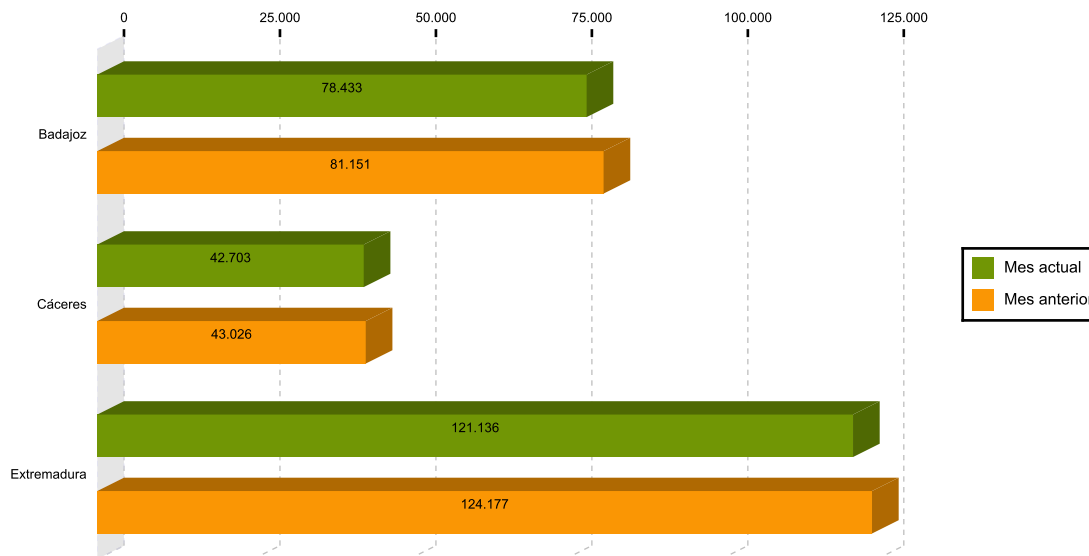
Paro por sexo en Extremadura



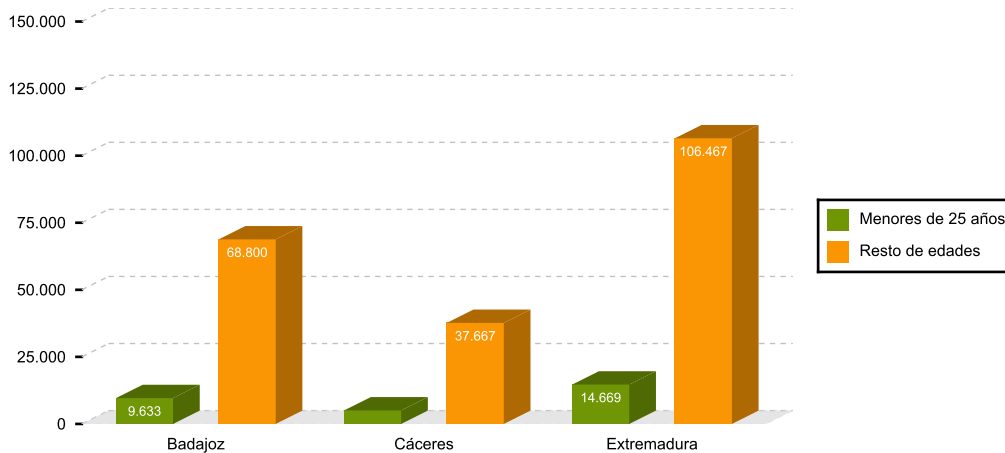
TOTAL Y VARIACIONES

	Respecto al mes anterior						Respecto al mismo mes d el año anterior			
	Extremadura			España			Extremadura		España	
	Número	Absolutos	En %	Número	Absolutos	En %	Absolutos	En %	Absolutos	En %
Parados	121.136	-3.041	-2,45	3.702.974	-86.849	-2,29	-8.859	-6,81	-390.534	-9,54
<i>Parados por sexos</i>										
Varones	51.900	301	0,58	1.642.302	-21.568	-1,30	-5.131	-9,00	-232.933	-12,42
Mujeres	69.236	-3.342	-4,60	2.060.672	-65.281	-3,07	-3.728	-5,11	-157.601	-7,10
<i>Parados por sectores</i>										
Agricultura, ganadería y pesca	12.745	-719	-5,34	169.375	-14.075	-7,67	-1.548	-10,83	-24.654	-12,71
Industria	7.749	199	2,64	345.571	2.785	0,81	-418	-5,12	-48.009	-12,20
Construcción	11.239	669	6,33	376.042	8.365	2,28	-2.016	-15,21	-77.249	-17,04
Servicios	80.509	-2.680	-3,22	2.497.739	-65.898	-2,57	-4.288	-5,06	-208.053	-7,69
Sin empleo anterior	8.894	-510	-5,42	314.247	-18.026	-5,43	-589	-6,21	-32.569	-9,39

Parados en Extremadura por provincias mes actual y anterior



Nº de desempleados por edad en Extremadura



AFILIACIÓN A LA SEGURIDAD SOCIAL

El número de afiliados medios en Extremadura en diciembre fue de 375.715 personas, un 0,01% menos que en el mes anterior. En términos interanuales el número de afiliados registró un crecimiento del 1,05%. A nivel nacional los afiliados a la seguridad social aumentan un 0,39% mensualmente y un 3,12% en relación al mismo mes del año anterior.

Por regímenes, es el general (incluye S.E. General, S.E agrario y el S.E. Hogar) el que más afiliados recoge (78,8%), reduciéndose en 13 afiliados en relación al mes anterior. El régimen de autónomos, que representa el 21,2% de los afiliados, experimenta una tasa intermensual de -0,02%. Respecto al mismo mes de 2015, los afiliados en el régimen general aumentaron un 1,52% y los autónomos bajaron un 0,67%.

AFILIACIÓN A LA SEGURIDAD SOCIAL

	Total Sistema				
	Número	Variación mensual		Variación anual	
		Absolutos	En %	Absolutos	En %
Badajoz	237.372	1.314	0,56	3.154	1,35
Cáceres	138.343	-1.339	-0,96	748	0,54
Extremadura	375.715	-25	-0,01	3.902	1,05
España	17.849.054	68.531	0,39	540.654	3,12

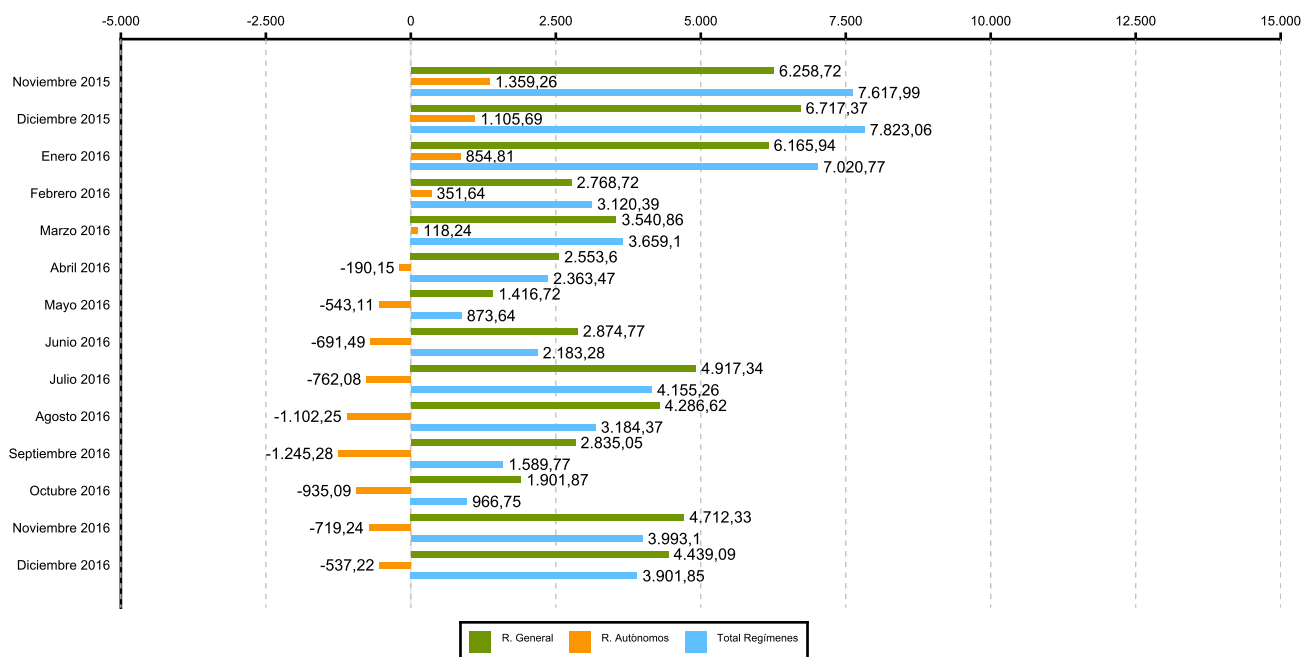
SECTORES

	Número	Variación mensual		Variación anual	
		Absolutos	En %	Absolutos	En %
R. GENERAL	296.192	-13	-0,00	4.439	1,52
S. General	229.687	-12	-0,01	4.967	2,21
S. E. Agrario	61.264	20	0,03	-459	-0,74
S. E. Hogar	5.241	-21	-0,40	-69	-1,29
R. AUTÓNOMOS	79.522	-12	-0,02	-537	-0,67

(1) Incluidos en Régimen General los datos de Cuidadores No Profesionales, excluidos datos de los Sistemas Especiales Agrario y de Empleados de Hogar.

(2) Desde enero 2013 en el Sistema Especial de Empleados de Hogar, se incluyen los afiliados del extinguido Régimen Especial de Empleados del Hogar (discontinuos).

Evolución de la variación absoluta anual de los regímenes en Extremadura (nº)



Fuente: Elaboración propia a partir de los datos del Ministerio de Empleo y Seguridad Social