

## **PARO REGISTRADO**

Los datos publicados por el Servicio Público de Empleo, dependiente del Ministerio de Empleo y Seguridad Social, reflejan un aumento en el mes de noviembre respecto al mes anterior del número de desempleados a nivel autonómico y nacional. De esta forma el número de desempleados registrados en las Oficinas de los Servicios Públicos de Empleo creció a nivel autonómico en 721 personas en relación con el mes anterior (un aumento del paro de 0,58%). En este contexto el paro registrado en Extremadura se sitúa en 124.177 desempleados.

En relación al mismo mes del año anterior, el paro se ha reducido en 7.120 personas (-5,42%).

Para el conjunto nacional, la cifra de desempleados alcanza los 3.789.823 creciendo respecto al mes de octubre en 24.841 parados (0,6%).

En términos interanuales el volumen de parados refleja un decrecimiento del 8,66%, correspondiéndose en valores absolutos con una disminución de 359.475 personas.

### **Por sexo**

Atendiendo al sexo de los parados en la Comunidad Autónoma, el 41,5% son varones y el 58,4% mujeres. El paro registrado sube mensualmente entre los hombres en 448 personas (0,8%), y en las mujeres en 273 personas (un aumento del 0,37%).

### **Por provincias**

Por provincias, en Badajoz los parados ascienden a 81.151 (65,3%) y 43.026 (34,6%) en Cáceres. En Badajoz aumenta el número de parados en relación al mes anterior en 583 personas (representa una variación mensual del 0,72%) y en Cáceres en 138 parados más (0,32%). En tasa interanual de variación de la cifra de parados en Cáceres fue del -6,63% y del -4,77% en Badajoz.

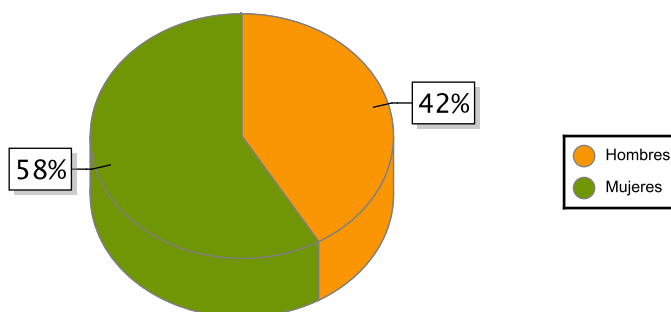
### **Por sectores**

Según el sector de actividad económica, el paro registrado disminuye respecto al mes anterior en el sector de la Construcción (-146), Industria (-144) y en el colectivo Sin empleo anterior (-479). Aumenta en Servicios (844) y en Agricultura (646)

### **Por edad**

Considerando la edad de los parados, en Extremadura el 87,6% son mayores de 25 años, que aumentan en 442 parados en relación al mes anterior (0,4% de variación mensual); por provincias los porcentajes de parados de este grupo de edad son del 87,5% en Badajoz y 87,9% en Cáceres. Los parados menores de 25 años crecieron un 1,8% respecto al mes anterior en Extremadura, correspondiéndose en términos absolutos con 277 parados más.

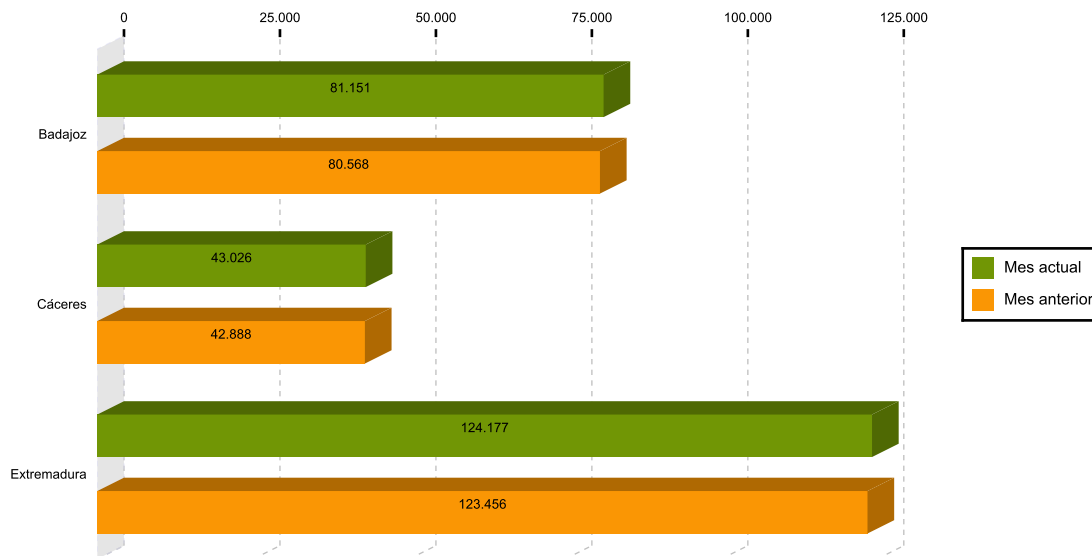
Paro por sexo en Extremadura



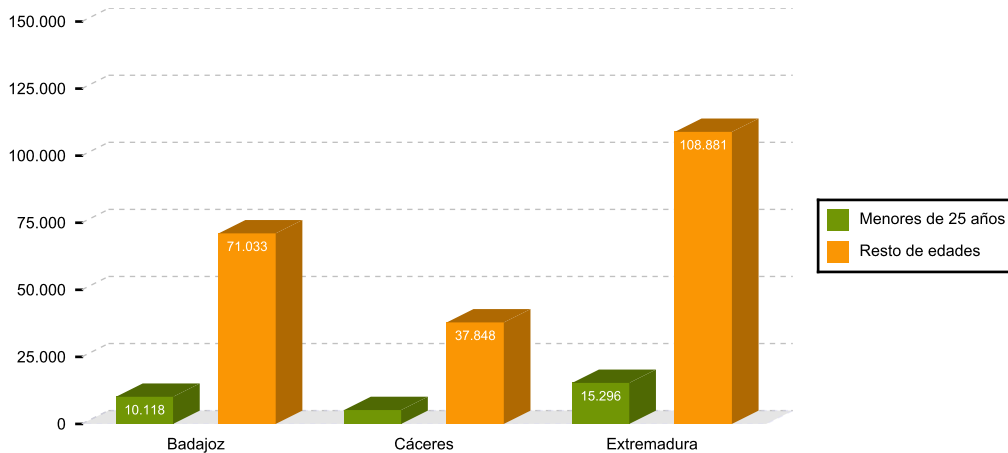
TOTAL Y VARIACIONES

	Respecto al mes anterior						Respecto al mismo mes d el año anterior			
	Extremadura			España			Extremadura		España	
	Número	Absolutos	En %	Número	Absolutos	En %	Absolutos	En %	Absolutos	En %
<b>Parados</b>	124.177	721	0,58	3.789.823	24.841	0,66	-7.120	-5,42	-359.475	-8,66
<i>Parados por sexos</i>										
Varones	51.599	448	0,88	1.663.870	12.082	0,73	-4.181	-7,50	-208.630	-11,14
Mujeres	72.578	273	0,38	2.125.953	12.759	0,60	-2.939	-3,89	-150.845	-6,63
<i>Parados por sectores</i>										
Agricultura, ganadería y pesca	13.464	646	5,04	183.450	3.908	2,18	-247	-1,80	-12.712	-6,48
Industria	7.550	-144	-1,87	342.786	-3.802	-1,10	-512	-6,35	-45.949	-11,82
Construcción	10.570	-146	-1,36	367.677	-4.524	-1,22	-1.585	-13,04	-70.144	-16,02
Servicios	83.189	844	1,02	2.563.637	27.684	1,09	-4.133	-4,73	-203.491	-7,35
Sin empleo anterior	9.404	-479	-4,85	332.273	1.575	0,48	-643	-6,40	-27.179	-7,56

Parados en Extremadura por provincias mes actual y anterior



Nº de desempleados por edad en Extremadura



## AFILIACIÓN A LA SEGURIDAD SOCIAL

El número de afiliados medios en Extremadura en noviembre fue de 375.740 personas, un 0,53% menos que en el mes anterior. En términos interanuales el número de afiliados registró un crecimiento del 1,07%. A nivel nacional los afiliados a la seguridad social disminuyeron un 0,18% mensualmente y aumentaron 3,24% en relación al mismo mes del año anterior.

Por regímenes, es el general (incluye S.E. General, S.E agrario y el S.E. Hogar) el que más afiliados recoge, un 78%, bajando los afiliados en este régimen un 0,66% en relación al mes anterior. El régimen de autónomos, que representa el 21% de los afiliados, experimenta una tasa intermensual de -0,04%. Respecto al mismo mes de 2015, los afiliados en el régimen general aumentaron un 1,62% y los autónomos bajaron un 0,9%.

### AFILIACIÓN A LA SEGURIDAD SOCIAL

	Total Sistema				
	Número	Variación mensual		Variación anual	
		Absolutos	En %	Absolutos	En %
Badajoz	236.058	-2.259	-0,95	2.067	0,88
Cáceres	139.682	272	0,19	1.926	1,40
Extremadura	375.740	-1.988	-0,53	3.993	1,07
España	17.780.524	-32.832	-0,18	557.438	3,24

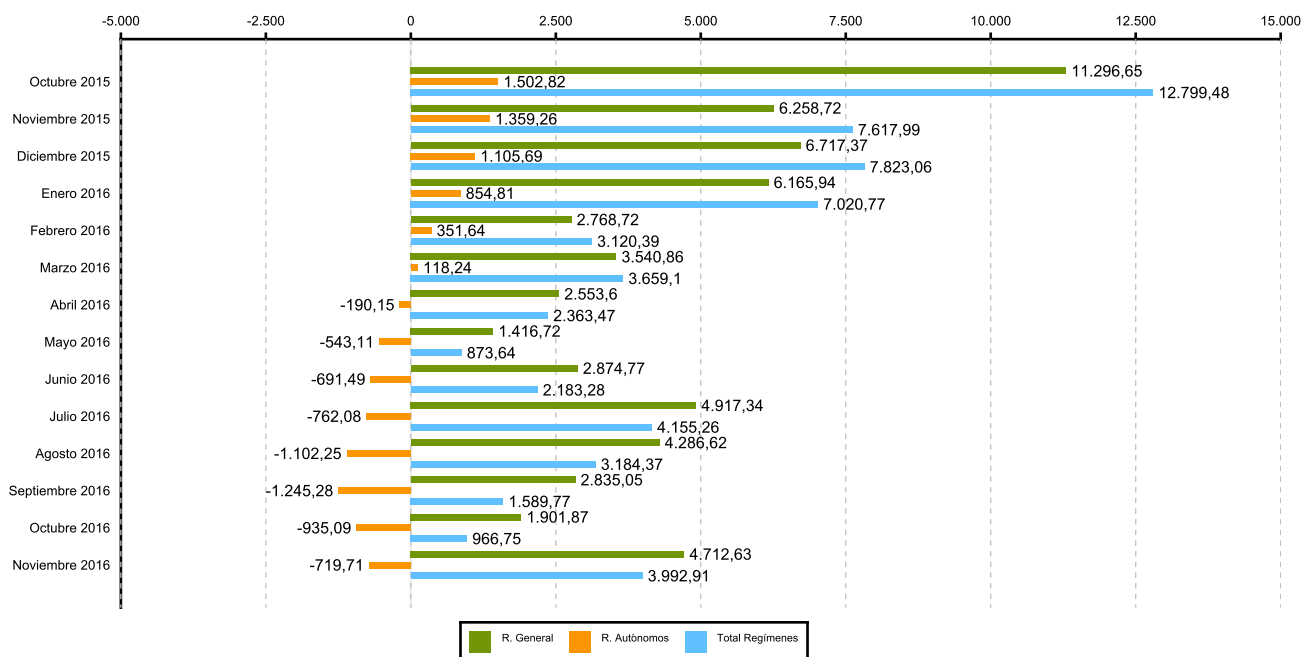
### SECTORES

	Número	Variación mensual		Variación anual	
		Absolutos	En %	Absolutos	En %
R. GENERAL	296.206	-1.959	-0,66	4.713	1,62
S. General	229.699	1.479	0,65	7.331	3,30
S. E. Agrario	61.244	-3.452	-5,34	-2.578	-4,04
S. E. Hogar	5.262	13	0,25	-41	-0,78
R. AUTÓNOMOS	79.534	-29	-0,04	-720	-0,90

(1) Incluidos en Régimen General los datos de Cuidadores No Profesionales, excluidos datos de los Sistemas Especiales Agrario y de Empleados de Hogar.

(2) Desde enero 2013 en el Sistema Especial de Empleados de Hogar, se incluyen los afiliados del extinguido Régimen Especial de Empleados del Hogar (discontinuos).

Evolución de la variación absoluta anual de los regímenes en Extremadura (nº)



Fuente: Elaboración propia a partir de los datos del Ministerio de Empleo y Seguridad Social