

PARO REGISTRADO

Los datos publicados por el Servicio Público de Empleo, dependiente del Ministerio de Empleo y Seguridad Social, reflejan un aumento en el mes de octubre respecto al mes anterior del número de desempleados a nivel autonómico y nacional. De esta forma el número de desempleados registrados en las Oficinas de los Servicios Públicos de Empleo creció a nivel autonómico en 3.105 personas en relación con el mes anterior (un aumento del paro de 2,58%). En este contexto el paro registrado en Extremadura se sitúa en 123.456 desempleados.

En relación al mismo mes del año anterior, el paro se ha reducido en 9.101 personas (-6,87%).

Para el conjunto nacional, la cifra de desempleados alcanza los 3.764.982, creciendo respecto al mes de septiembre en 44.685 parados (1,2%).

En términos interanuales el volumen de parados refleja un decrecimiento del 9,85%, correspondiéndose en valores absolutos con una disminución de 411.387 personas.

Por sexo

Atendiendo al sexo de los parados en la Comunidad Autónoma, el 41,4% son varones y el 58,6% mujeres. El paro registrado sube mensualmente entre los hombres en 1.823 personas (3,7%), y en las mujeres en 1.282 personas (un aumento del 1,8%). Respecto al mismo mes del año anterior las tasas de variación fueron de -9,1% en varones y de -5,2% en mujeres. En la provincia de Badajoz el 39,8% son hombres y el 60,2% mujeres; y en la provincia de Cáceres el 55,4% de los parados son mujeres y el 44,6% hombres.

Por provincias

Por provincias, en Badajoz los parados ascienden a 80.568 (65,3%) y 42.888 (34,7%) en Cáceres. En Badajoz aumenta el número de parados en relación al mes anterior en 2.433 personas (representa una variación mensual del 3,11%) y en Cáceres en 672 parados más (1,59%). En tasa interanual de variación de la cifra de parados en Cáceres fue del -7,48% y del -6,54% en Badajoz.

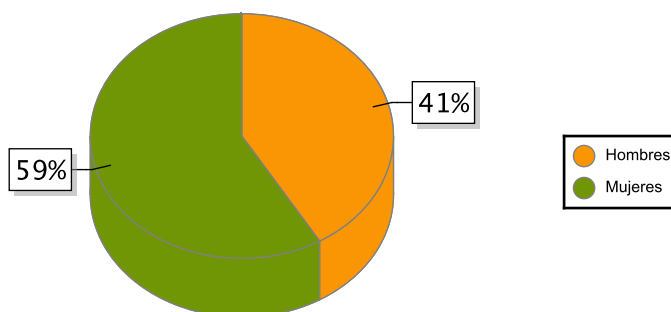
Por sectores

Según el sector de actividad económica, el paro registrado disminuye respecto al mes anterior en el sector de la Construcción (-210) y aumenta en Servicios (1.533), Agricultura (1.332) e Industria (486). En el colectivo Sin empleo anterior el número de desempleados baja en 36 personas.

Por edad

Considerando la edad de los parados, en Extremadura el 87,8% son mayores de 25 años, que aumentan en 2.442 parados en relación al mes anterior (2,3% de variación mensual); por provincias los porcentajes de parados de este grupo de edad son del 87,7% en Badajoz y 88% en Cáceres. Los parados menores de 25 años crecieron un 4,6% respecto al mes anterior en Extremadura, correspondiéndose en términos absolutos con 663 parados más.

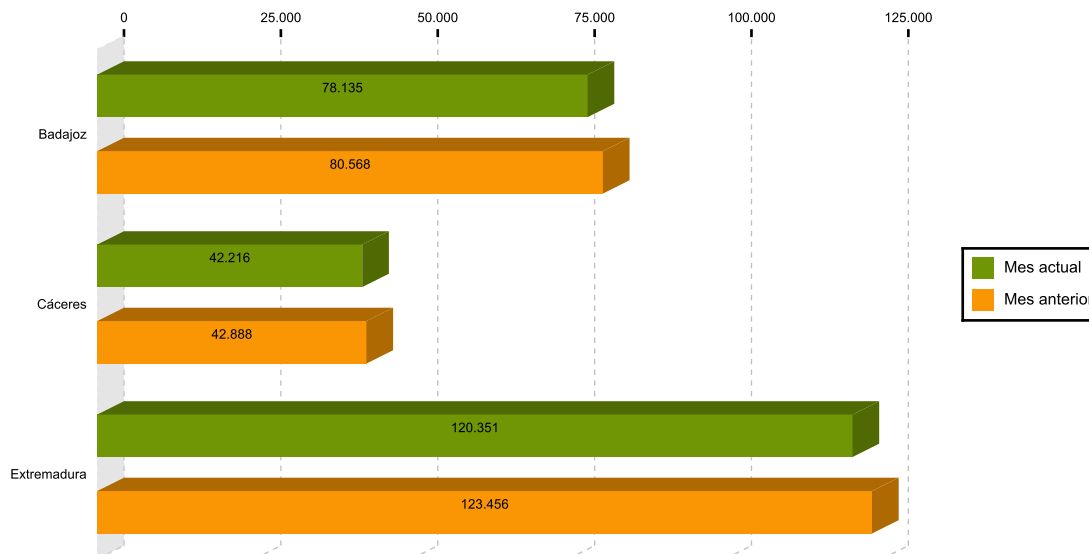
Paro por sexo en Extremadura



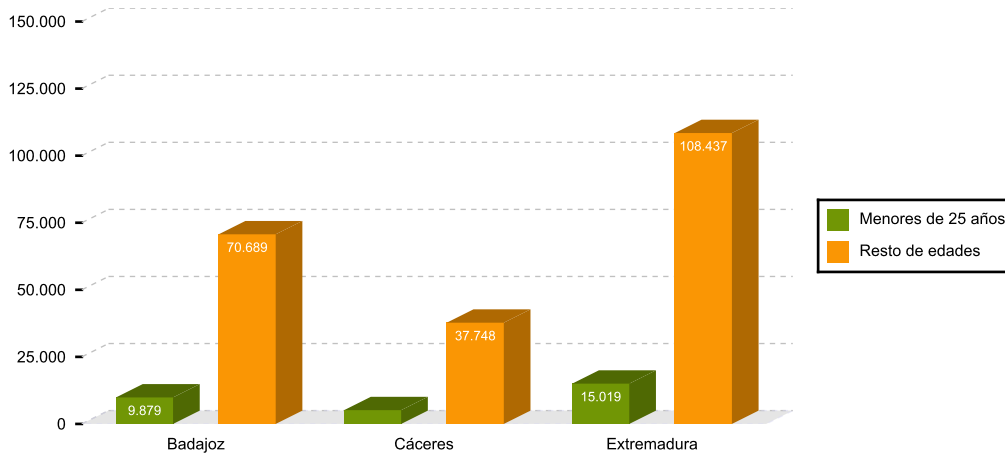
TOTAL Y VARIACIONES

	Respecto al mes anterior						Respecto al mismo mes d el año anterior			
	Extremadura			España			Extremadura		España	
	Número	Absolutos	En %	Número	Absolutos	En %	Absolutos	En %	Absolutos	En %
Parados	123.456	3.105	2,58	3.764.982	44.685	1,20	-9.101	-6,87	-411.387	-9,85
<i>Parados por sexos</i>										
Varones	51.151	1.823	3,70	1.651.788	23.341	1,43	-5.144	-9,14	-243.718	-12,86
Mujeres	72.305	1.282	1,81	2.113.194	21.344	1,02	-3.957	-5,19	-167.669	-7,35
<i>Parados por sectores</i>										
Agricultura, ganadería y pesca	12.818	1.332	11,60	179.542	13.413	8,07	-652	-4,84	-23.773	-11,69
Industria	7.694	486	6,74	346.588	1.036	0,30	-497	-6,07	-47.458	-12,04
Construcción	10.716	-210	-1,92	372.201	-6.355	-1,68	-1.708	-13,75	-75.838	-16,93
Servicios	82.345	1.533	1,90	2.535.953	34.763	1,39	-4.895	-5,61	-232.630	-8,40
Sin empleo anterior	9.883	-36	-0,36	330.698	1.828	0,56	-1.349	-12,01	-31.688	-8,74

Parados en Extremadura por provincias mes actual y anterior



Nº de desempleados por edad en Extremadura



AFILIACIÓN A LA SEGURIDAD SOCIAL

El número de afiliados medios en Extremadura en octubre fue de 377.728 personas, un 0,18% menos que en el mes anterior. En términos interanuales el número de afiliados registró un crecimiento del 0,26%. A nivel nacional los afiliados a la seguridad social aumentan un 0,57% mensualmente y un 3,44% en relación al mismo mes del año anterior.

Por regímenes, es el general (incluye S.E. General, S.E. agrario y el S.E. Hogar) el que más afiliados recoge (79%), bajando los afiliados en este régimen un 0,21% en relación al mes anterior. El régimen de autónomos, que representa el 21% de los afiliados, experimenta una tasa intermensual de -0,1%. Respecto al mismo mes de 2015, los afiliados en el régimen general aumentaron un 0,64% y los autónomos bajaron un 1,16%.

AFILIACIÓN A LA SEGURIDAD SOCIAL

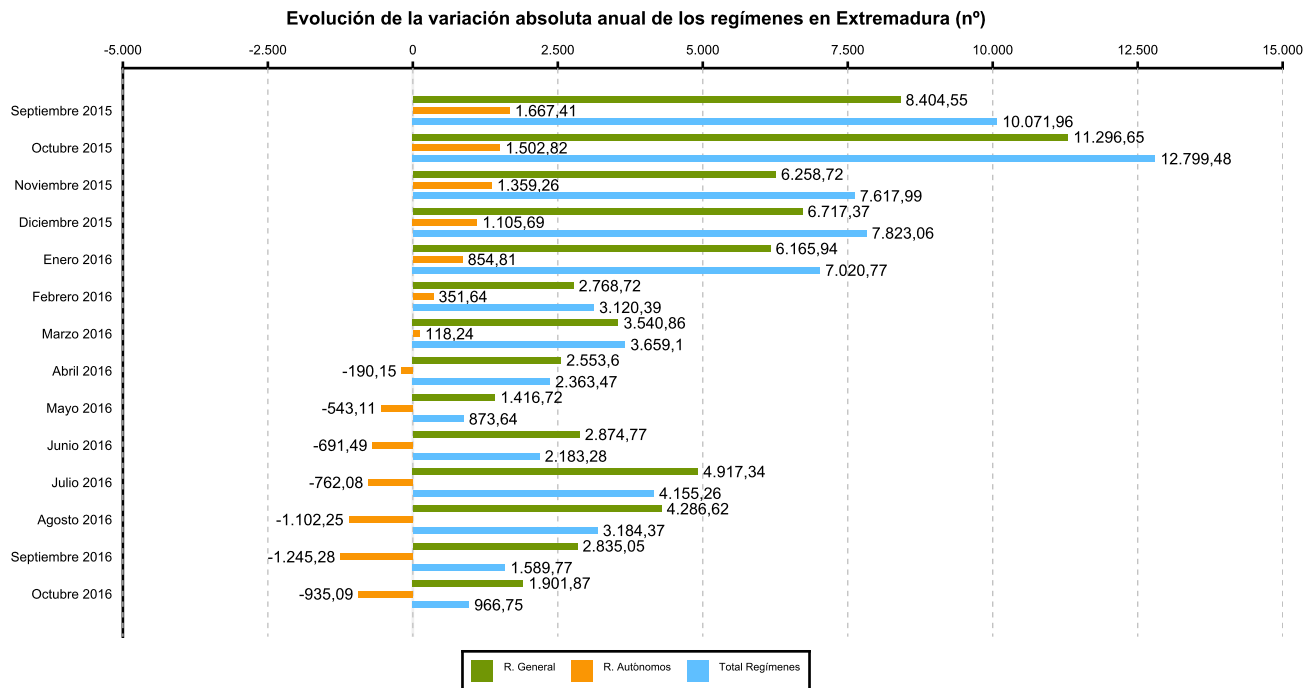
	Total Sistema				
	Número	Variación mensual		Variación anual	
		Absolutos	En %	Absolutos	En %
Badajoz	238.317	-775	-0,32	42	0,02
Cáceres	139.410	76	0,05	925	0,67
Extremadura	377.728	-700	-0,18	967	0,26
España	17.813.356	101.335	0,57	591.889	3,44

SECTORES

	Número	Variación mensual		Variación anual	
		Absolutos	En %	Absolutos	En %
R. GENERAL	298.165	-620	-0,21	1.902	0,64
S. General	228.220	-675	-0,29	5.156	2,31
S. E. Agrario	64.696	2	0,00	-3.195	-4,71
S. E. Hogar	5.249	53	1,02	-59	-1,12
R. AUTÓNOMOS	79.563	-80	-0,10	-935	-1,16

(1) Incluidos en Régimen General los datos de Cuidadores No Profesionales, excluidos datos de los Sistemas Especiales Agrario y de Empleados de Hogar.

(2) Desde enero 2013 en el Sistema Especial de Empleados de Hogar, se incluyen los afiliados del extinguido Régimen Especial de Empleados del Hogar (discontinuos).



Fuente: Elaboración propia a partir de los datos del Ministerio de Empleo y Seguridad Social