

PARO REGISTRADO

Los datos publicados por el Servicio Público de Empleo, dependiente del Ministerio de Empleo y Seguridad Social, reflejan un aumento en el mes de septiembre respecto al mes anterior del número de desempleados a nivel autonómico y nacional. De esta forma el número de desempleados registrados en las Oficinas de los Servicios Públicos de Empleo creció a nivel autonómico en 4.174 personas en relación con el mes anterior (un aumento del paro de 3,59%). En este contexto el paro registrado en Extremadura se sitúa en 120.351 desempleados.

En relación al mismo mes del año anterior, el paro se ha reducido en 7.627 personas (-5,96%).

Para el conjunto nacional, la cifra de desempleados alcanza los 3.720.297, creciendo respecto al mes de agosto en 22.801 parados (0,62%).

En términos interanuales el volumen de parados refleja un decrecimiento del 9,13%, correspondiéndose en valores absolutos con una disminución de 373.745 personas.

Por sexo

Atendiendo al sexo de los parados en la Comunidad Autónoma, el 41% son varones y el 59% mujeres. El paro registrado sube mensualmente entre los hombres en 1.125 personas (2,3%), y en las mujeres en 3.049 personas (un aumento del 4,5%). Respecto al mismo mes del año anterior las tasas de variación fueron de -8,2% en varones y de -4,3% en mujeres. En la provincia de Badajoz el 39,1% son hombres y el 60,9% mujeres; y en la provincia de Cáceres el 55,5% de los parados son mujeres y el 44,5% hombres.

Por provincias

Por provincias, en Badajoz los parados ascienden a 78.135 (64,9%) y 42.216 (35,1%) en Cáceres. En Badajoz aumenta el número de parados en relación al mes anterior en 2.518 personas (representa una variación mensual del 3,33%) y en Cáceres en 1.656 parados más (4,08%). En tasa interanual de variación de la cifra de parados en Cáceres fue del -5,88% y del -6% en Badajoz.

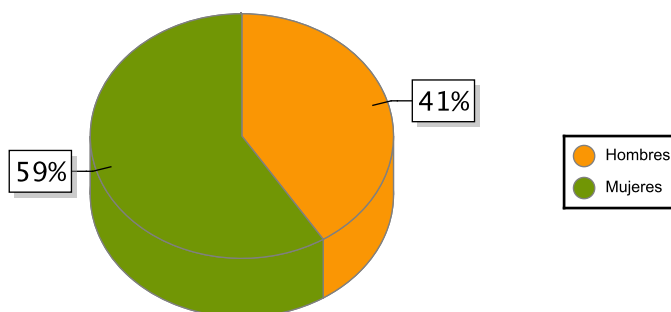
Por sectores

Según el sector de actividad económica, el paro registrado disminuye respecto al mes anterior en el sector de la Construcción (-359) y aumenta en Servicios (3.891), Agricultura (149) e Industria (141). En el colectivo Sin empleo anterior el número de desempleados sube en 352 personas.

Por edad

Considerando la edad de los parados, en Extremadura el 88,1% son mayores de 25 años, que aumentan en 2.755 parados en relación al mes anterior (2,7% de variación mensual); por provincias los porcentajes de parados de este grupo de edad son del 88% en Badajoz y 88,3% en Cáceres. Los parados menores de 25 años crecieron un 11% respecto al mes anterior en Extremadura, correspondiéndose en términos absolutos con 1.419 parados más.

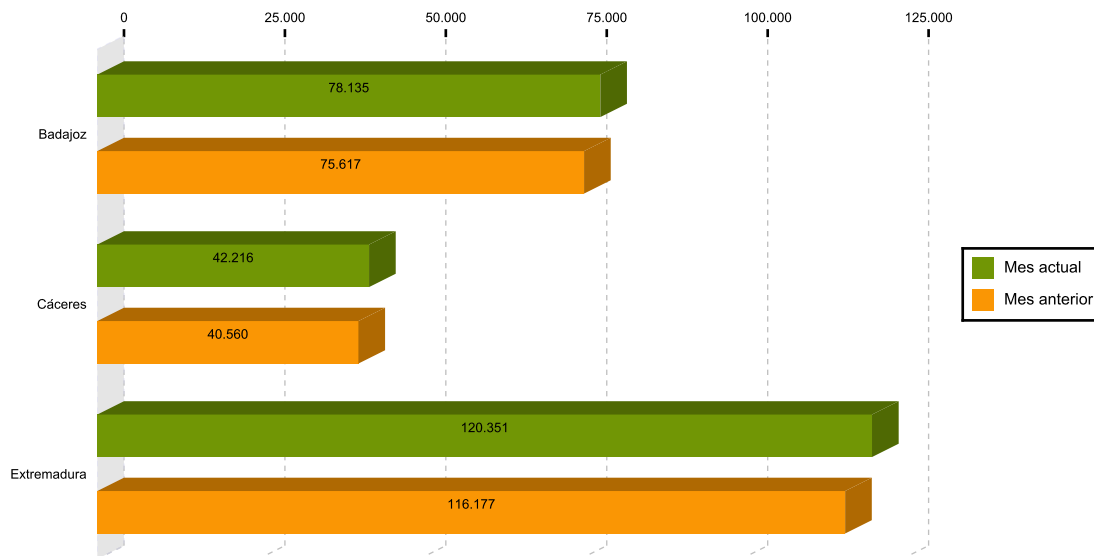
Paro por sexo en Extremadura



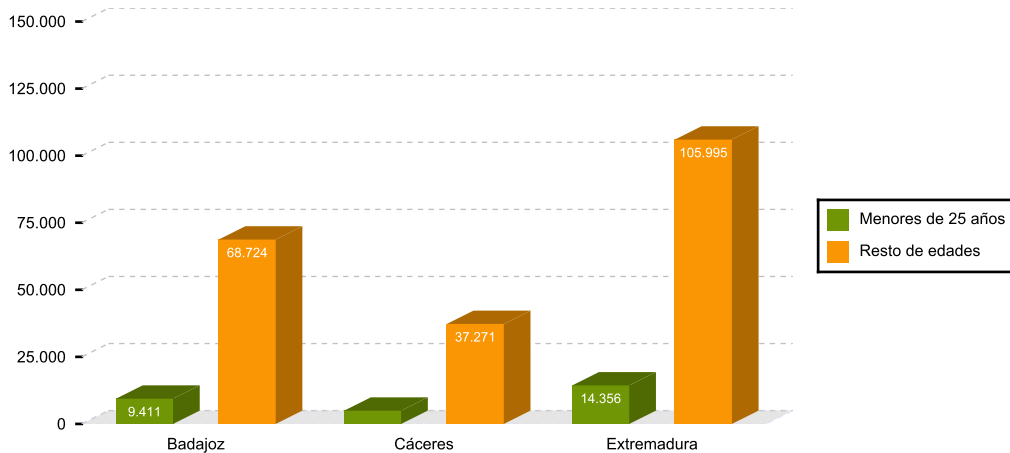
TOTAL Y VARIACIONES

	Respecto al mes anterior						Respecto al mismo mes d el año anterior			
	Extremadura			España			Extremadura		España	
	Número	Absolutos	En %	Número	Absolutos	En %	Absolutos	En %	Absolutos	En %
Parados	120.351	4.174	3,59	3.720.297	22.801	0,62	-7.627	-5,96	-373.745	-9,13
<i>Parados por sexos</i>										
Varones	49.328	1.125	2,33	1.628.447	4.134	0,25	-4.400	-8,19	-220.794	-11,94
Mujeres	71.023	3.049	4,49	2.091.850	18.667	0,90	-3.227	-4,35	-152.951	-6,81
<i>Parados por sectores</i>										
Agricultura, ganadería y pesca	11.486	149	1,31	166.129	-12.507	-7,00	-827	-6,72	-15.591	-8,58
Industria	7.208	141	2,00	345.552	-3.345	-0,96	-658	-8,37	-45.588	-11,66
Construcción	10.926	-359	-3,18	378.556	-9.984	-2,57	-1.419	-11,49	-73.318	-16,23
Servicios	80.812	3.891	5,06	2.501.190	39.268	1,60	-3.311	-3,94	-206.321	-7,62
Sin empleo anterior	9.919	352	3,68	328.870	9.369	2,93	-1.392	-12,31	-32.927	-9,10

Parados en Extremadura por provincias mes actual y anterior



Nº de desempleados por edad en Extremadura



AFILIACIÓN A LA SEGURIDAD SOCIAL

El número de afiliados medios en Extremadura en agosto fue de 378.427 personas, un 1,25% menos que en el mes anterior. En términos interanuales el número de afiliados registró un crecimiento del 0,42%. A nivel nacional los afiliados a la seguridad social aumentan un 0,07% mensualmente y un 3,04% en relación al mismo mes del año anterior.

Por regímenes, es el general (incluye S.E. General, S.E agrario y el S.E. Hogar) el que más afiliados recoge (79%), bajando los afiliados en este régimen un 1,5% en relación al mes anterior. El régimen de autónomos, que representa el 21% de los afiliados, experimenta una tasa intermensual de -0,3%. Respecto al mismo mes de 2015, los afiliados en el régimen general aumentaron un 0,96% y los autónomos bajaron un 1,54%.

AFILIACIÓN A LA SEGURIDAD SOCIAL

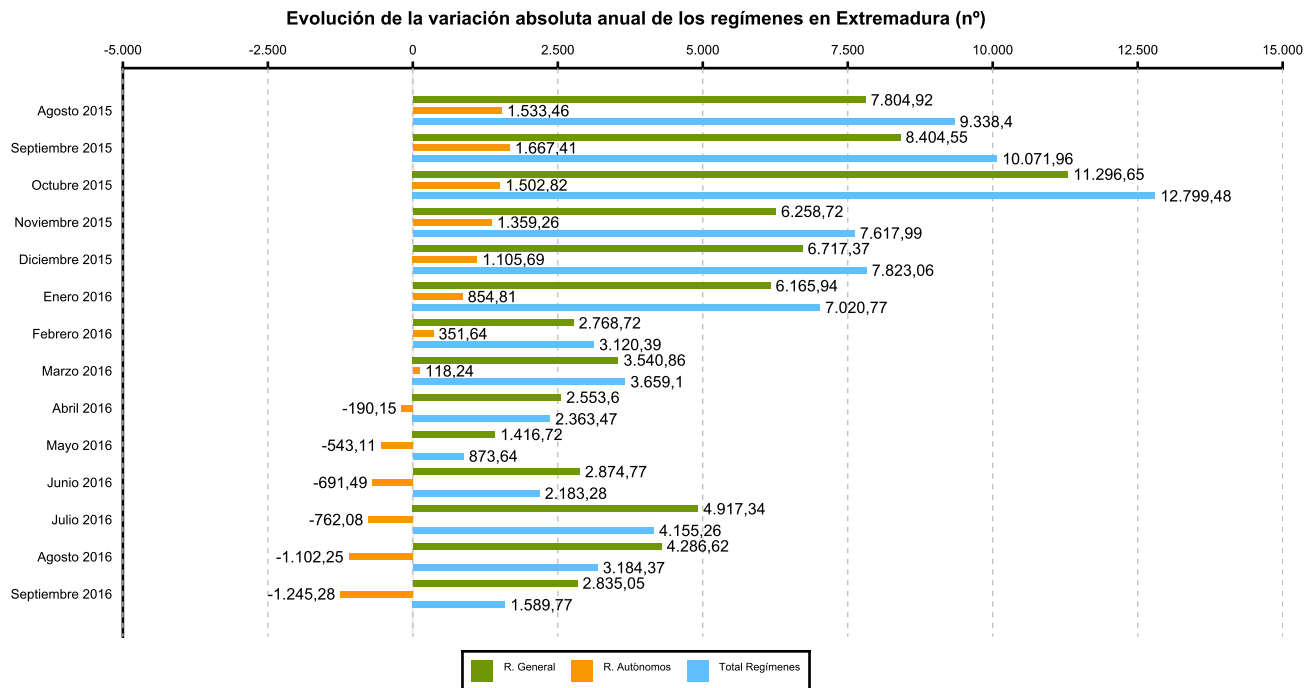
	Total Sistema				
	Número	Variación mensual		Variación anual	
		Absolutos	En %	Absolutos	En %
Badajoz	239.092	-2.498	-1,03	1.656	0,70
Cáceres	139.335	-2.302	-1,63	-66	-0,05
Extremadura	378.427	-4.800	-1,25	1.590	0,42
España	17.712.021	12.025	0,07	522.206	3,04

SECTORES

	Número	Variación mensual		Variación anual	
		Absolutos	En %	Absolutos	En %
R. GENERAL	298.785	-4.560	-1,50	2.835	0,96
S. General	228.895	-5.253	-2,24	3.692	1,64
S. E. Agrario	64.695	718	1,12	-764	-1,17
S. E. Hogar	5.196	-24	-0,47	-94	-1,77
R. AUTÓNOMOS	79.642	-240	-0,30	-1.245	-1,54

(1) Incluidos en Régimen General los datos de Cuidadores No Profesionales, excluidos datos de los Sistemas Especiales Agrario y de Empleados de Hogar.

(2) Desde enero 2013 en el Sistema Especial de Empleados de Hogar, se incluyen los afiliados del extinguido Régimen Especial de Empleados del Hogar (discontinuos).



Fuente: Elaboración propia a partir de los datos del Ministerio de Empleo y Seguridad Social