

PARO REGISTRADO

Los datos publicados por el Servicio Público de Empleo, dependiente del Ministerio de Empleo y Seguridad Social, reflejan un aumento en el mes de agosto respecto al mes anterior del número de desempleados a nivel autonómico y nacional. De esta forma el número de desempleados registrados en las Oficinas de los Servicios Públicos de Empleo creció a nivel autonómico en 227 personas en relación con el mes anterior (un aumento del paro de 0,2%). En este contexto el paro registrado en Extremadura se sitúa en 116.177 desempleados.

En relación al mismo mes del año anterior, el paro se ha reducido en 8.108 personas (-6,52%).

Para el conjunto nacional, la cifra de desempleados alcanza los 3.697.496, creciendo respecto al mes de julio en 14.435 parados (0,39%).

En términos interanuales el volumen de parados refleja un decrecimiento del 9,11%, correspondiéndose en valores absolutos con una disminución de 370.459 personas.

Por sexo

Atendiendo al sexo de los parados en la Comunidad Autónoma, el 41,5% son varones y el 58,5% mujeres. El paro registrado sube mensualmente entre los hombres en 203 personas (0,42%), y en las mujeres en 24 personas (un aumento del 0,04%). Respecto al mismo mes del año anterior las tasas de variación fueron de -8,63% en varones y de -4,97% en mujeres. En la provincia de Badajoz el 39,5% son hombres y el 60,5% mujeres; y en la provincia de Cáceres el 54,8% de los parados son mujeres y el 45,2% hombres.

Por provincias

Por provincias, en Badajoz los parados ascienden a 75.617 (65,1%) y 40.560 (34,9%) en Cáceres. En Badajoz aumenta el número de parados en relación al mes anterior en 30 personas (representa una variación mensual del 0,04%) y en Cáceres en 197 parados más (0,49%). En tasa interanual de variación de la cifra de parados en Cáceres fue del -6,03% y del -6,78% en Badajoz.

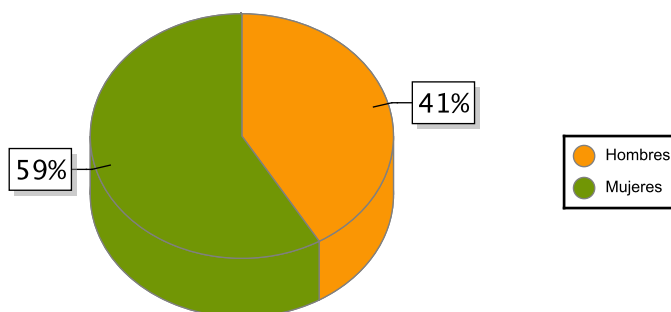
Por sectores

Según el sector de actividad económica, el paro registrado disminuye respecto al mes anterior en los sectores Servicios (-49) e Industria (-96); y aumenta en Agricultura (406) y Construcción (135). En el colectivo Sin empleo anterior el número de desempleados baja en 169 personas.

Por edad

Considerando la edad de los parados, en Extremadura el 88,9% son mayores de 25 años, que aumentan en 311 parados en relación al mes anterior (0,3% de variación mensual); por provincias los porcentajes de parados de este grupo de edad son del 88,7% en Badajoz y 89,2% en Cáceres. Los parados menores de 25 años decrecieron un 0,6% respecto al mes anterior en Extremadura, correspondiéndose en términos absolutos con 84 parados menos.

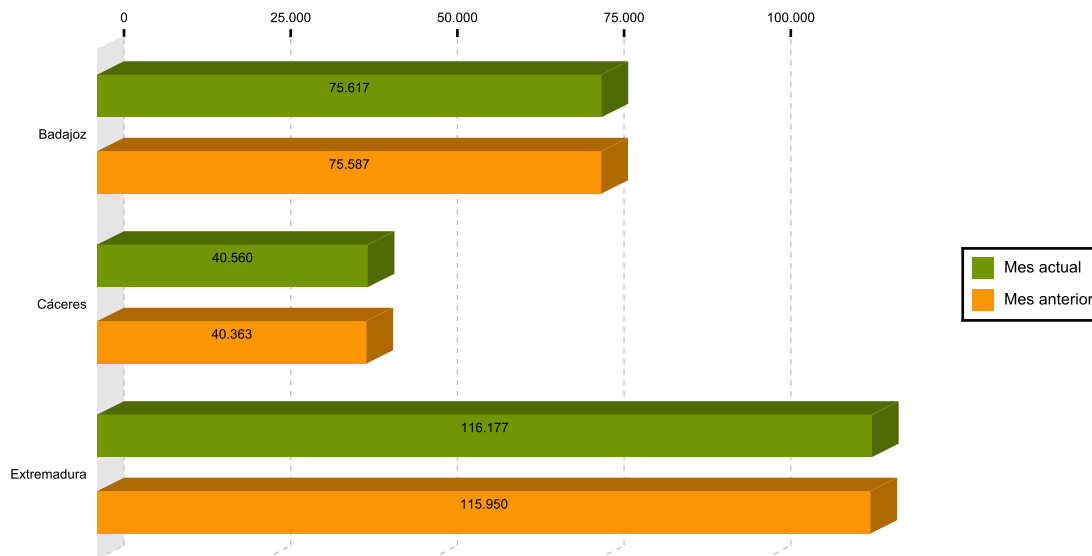
Paro por sexo en Extremadura



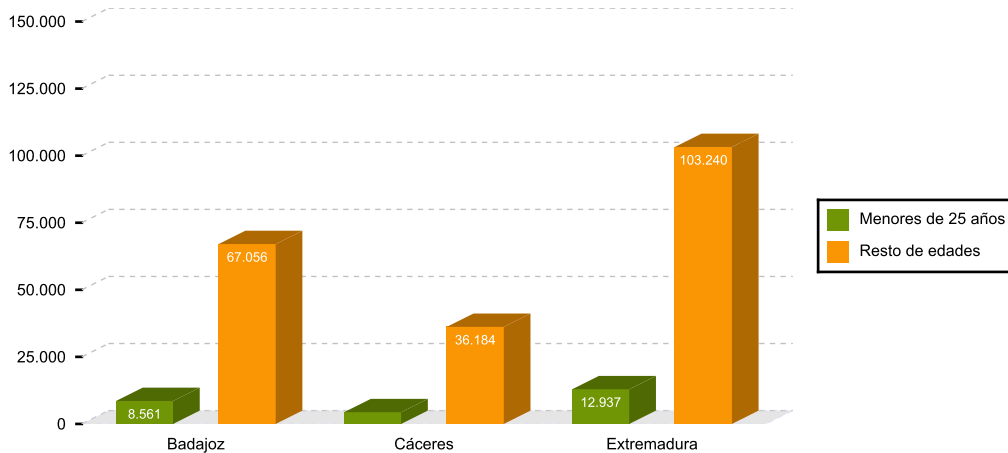
TOTAL Y VARIACIONES

	Respecto al mes anterior						Respecto al mismo mes d el año anterior			
	Extremadura			España			Extremadura		España	
	Número	Absolutos	En %	Número	Absolutos	En %	Absolutos	En %	Absolutos	En %
Parados	116.177	227	0,20	3.697.496	14.435	0,39	-8.108	-6,52	-370.459	-9,11
<i>Parados por sexos</i>										
Varones	48.203	203	0,42	1.624.313	7.592	0,47	-4.553	-8,63	-220.955	-11,97
Mujeres	67.974	24	0,04	2.073.183	6.843	0,33	-3.555	-4,97	-149.504	-6,73
<i>Parados por sectores</i>										
Agricultura, ganadería y pesca	11.337	406	3,71	178.636	-6.018	-3,26	-803	-6,61	-15.531	-8,00
Industria	7.067	-96	-1,34	348.897	5.884	1,72	-529	-6,96	-46.272	-11,71
Construcción	11.285	135	1,21	388.540	3.548	0,92	-1.474	-11,55	-73.236	-15,86
Servicios	76.921	-49	-0,06	2.461.922	18.431	0,75	-4.053	-5,01	-202.434	-7,60
Sin empleo anterior	9.567	-169	-1,74	319.501	-7.410	-2,27	-1.249	-11,55	-32.986	-9,36

Parados en Extremadura por provincias mes actual y anterior



Nº de desempleados por edad en Extremadura



AFILIACIÓN A LA SEGURIDAD SOCIAL

El número de afiliados medios en Extremadura en agosto fue de 383.227 personas, un 0,09% menos que en el mes anterior. En términos interanuales el número de afiliados registró un crecimiento del 0,84%. A nivel nacional los afiliados a la seguridad social bajan un 0,81% mensualmente y aumentan un 3,02% en relación al mismo mes del año anterior.

Por regímenes, es el general (incluye S.E. General, S.E agrario y el S.E. Hogar) el que más afiliados recoge (79,2%), bajando los afiliados en este régimen un 0,02% en relación al mes anterior. El régimen de autónomos, que representa el 20,8% de los afiliados, experimenta una tasa intermensual de -0,35%. Respecto al mismo mes de 2015, los afiliados en el régimen general aumentaron un 1,43% y los autónomos bajaron un 1,36%.

AFILIACIÓN A LA SEGURIDAD SOCIAL

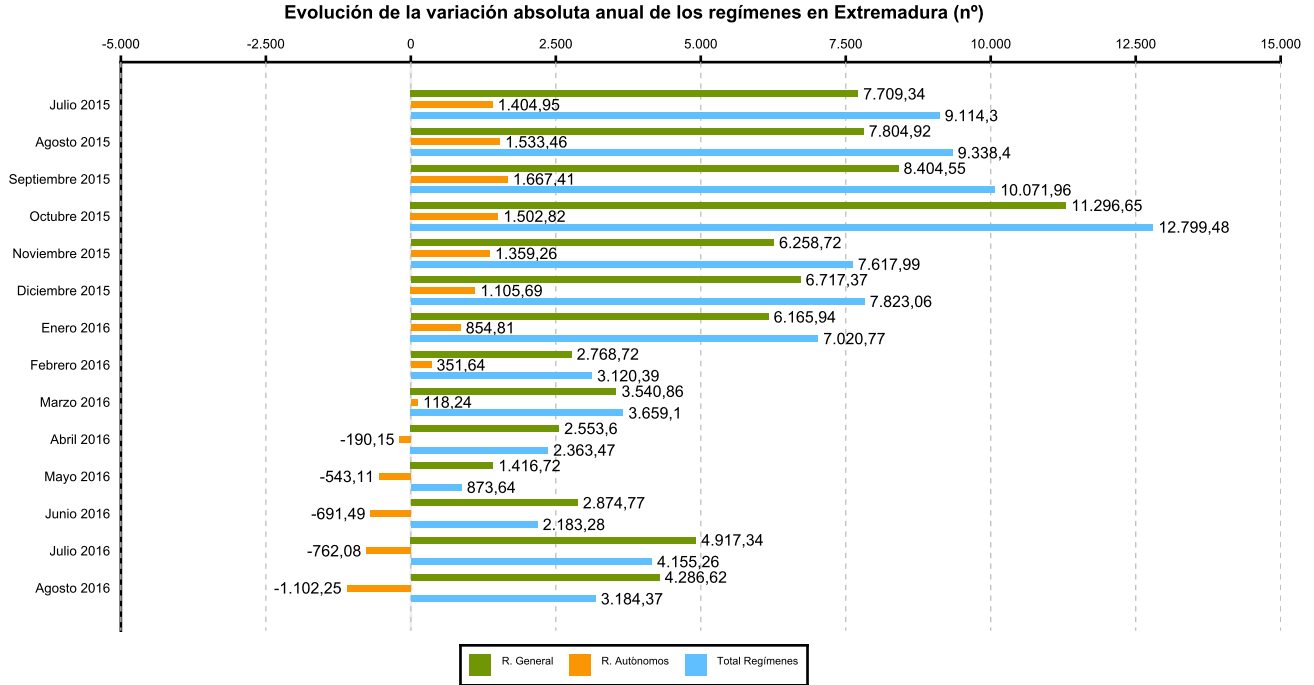
	Total Sistema				
	Número	Variación mensual		Variación anual	
		Absolutos	En %	Absolutos	En %
Badajoz	241.590	827	0,34	3.004	1,26
Cáceres	141.637	-1.167	-0,82	181	0,13
Extremadura	383.227	-341	-0,09	3.184	0,84
España	17.699.995	-144.997	-0,81	519.096	3,02

SECTORES

	Número	Variación mensual		Variación anual	
		Absolutos	En %	Absolutos	En %
R. GENERAL	303.345	-61	-0,02	4.287	1,43
S. General	234.148	1.995	0,86	4.446	1,94
S. E. Agrario	63.977	-2.016	-3,05	-94	-0,15
S. E. Hogar	5.220	-39	-0,74	-65	-1,23
R. AUTÓNOMOS	79.882	-280	-0,35	-1.102	-1,36

(1) Incluidos en Régimen General los datos de Cuidadores No Profesionales, excluidos datos de los Sistemas Especiales Agrario y de Empleados de Hogar.

(2) Desde enero 2013 en el Sistema Especial de Empleados de Hogar, se incluyen los afiliados del extinguido Régimen Especial de Empleados del Hogar (discontinuos).



Fuente: Elaboración propia a partir de los datos del Ministerio de Empleo y Seguridad Social