

En la Comunidad Autónoma existen 113 centros de enseñanza privada no universitaria durante el curso escolar 2014-2015, según los datos publicados por el Instituto Nacional de Estadística (la información de la enseñanza universitaria privada se encuentra protegida por derecho estadístico).

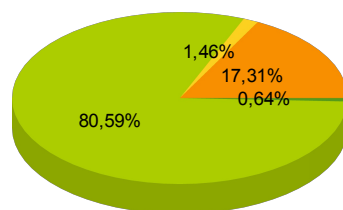
La educación privada no universitaria generó unos beneficios corrientes de 1,5 millones de euros en Extremadura, lo que ha supuesto una disminución del 22% respecto al curso 2009-2010.

Los ingresos corrientes que percibieron los centros educativos privados se situaron en 105,2 millones de euros (2.830 euros por alumno en Extremadura, frente a los 4.138 euros a nivel nacional).

El 80,59% de los ingresos corrientes procedieron de la Administración Pública, el 17,31% de las cuotas pagadas por lo hogares y el 2,1% restante de transferencias o de otros ingresos privados (donaciones, pagos de asociaciones de padres...)

Enseñanza privada no universitaria (valores en miles)	Extremadura (curso 2014-2015)
1.-Gastos de personal	87.822
2.-Gastos en bienes y servicios	15.788
3.-Gasto en impuestos	83
4.TOTAL GASTOS CORRIENTES (1+2+3)	103.693
5.-Ingresos por cuotas educativas	12.637
6.-Ingresos por servicios complementarios	5.572
7.-Ingresos por subvenciones corrientes públicas	84.781
8.-Ingresos por trasferencias privadas	1.533
9.-Otros ingresos privados	675
10.TOTAL INGRESOS CORRIENTES (5+6+7+8+9)	105.198
11.RESULTADO DE EXPLOTACIÓN (10-4)	1.504
12.Costes estimados	518
13.RESULTADOS DE EXPLOTACIÓN SIN COSTES ESTIMADOS (11-12)	986
14.GASTOS DE CAPITAL	1.586
15.INGRESOS DE CAPITAL	293

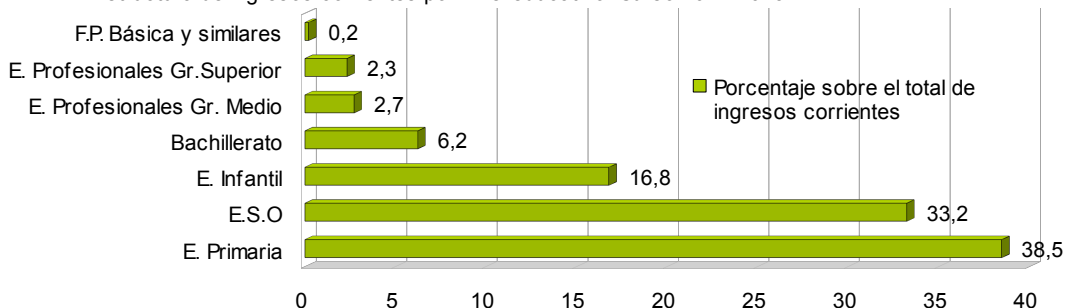
Procedencia de los ingresos corrientes (curso 2014-2015)



- Ingresos por cuotas
- Transferencias corrientes privadas
- Subvenciones corrientes (públicas)
- Otros ingresos corrientes privados

Las subvenciones públicas aportaron una media de 2.281 euros por alumno, mientras que las cuotas anuales que pagaron los hogares a los centros alcanzaron una media de 340 euros por alumno. Extremadura es la Comunidad Autónoma con las cuotas por alumno más bajas de España a excepción de las ciudades autónomas de Ceuta y Melilla.

Estructura de ingresos corrientes por nivel educativo. Curso 2014-2015

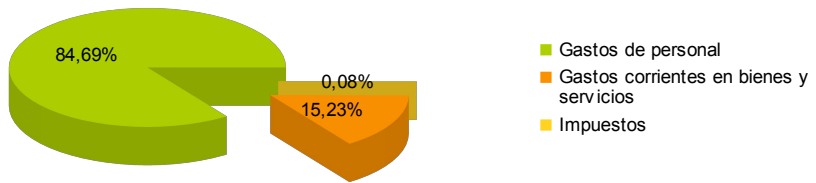


Analizando la estructura por nivel educativo de los ingresos corrientes, se observa que la financiación fue prioritariamente para la Educación Primaria, E.S.O. y Educación Infantil.

Los gastos corrientes ascendieron a 103,7 millones de euros, lo que supuso 2.790 euros por alumno en la comunidad extremeña frente a los 3.993 euros por alumno a nivel estatal.

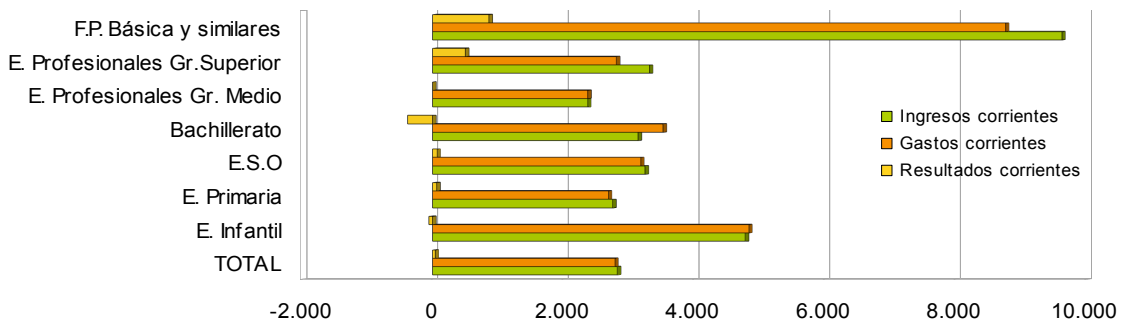
El 84,69% de los gastos se destinó a las retribuciones del personal, el 15,23% a gastos de bienes y servicios y el 0,08% al pago de impuestos.

Destino de los gastos corrientes (Curso 2014-2015)

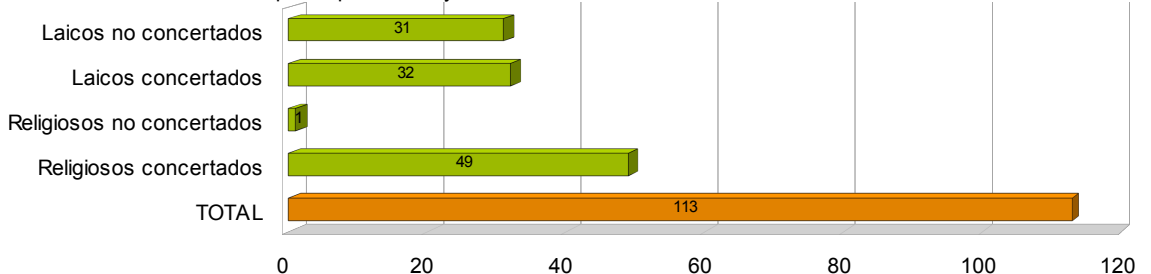


Los mayores beneficios por alumno se consiguieron en Formación Profesional Básica y similares (862 euros por alumno) y en Enseñanzas Profesionales de grado superior (502 euros por alumno). Por otro lado se registró la mayor pérdida en Bachillerato (-382 euros por alumno).

Ingresos y gastos por nivel educativo. Curso 2014-2015 (valores por alumno en euros)



Centros educativos por dependencia y titularidad en Extremadura curso 2014-2015



Fuente: Elaboración propia a partir de los datos del INE