

Extremadura cerró el mes de diciembre del año 2021 con 32.606 empresas con asalariados inscritas en el Régimen General de la Seguridad Social, un 3,8% más que en el mismo mes del año anterior (2,8% a nivel nacional). El número de trabajadores en estas empresas es de 239.878.

En cuanto al total de afiliaciones en alta en la Seguridad Social en Extremadura, el mes concluyó con 400.224, un 2,8% más que en el mismo periodo de 2020 (4,2% a nivel estatal). Estos datos aparecen recogidos en las tres publicaciones sobre afiliación y empresas en alta en la Seguridad Social a fecha de diciembre 2021, que ha elaborado el Instituto de Estadística de Extremadura, en las que se dan a conocer detalles a nivel municipal.

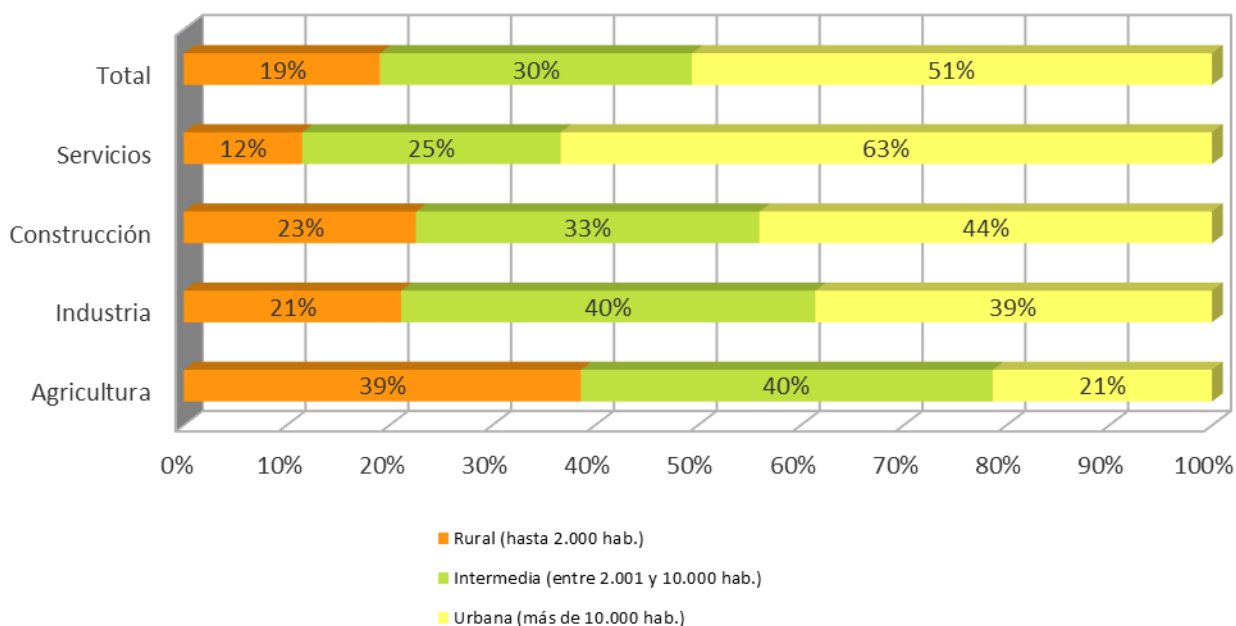
Por lo que se refiere a las empresas, el 56,8% tenía 1 o 2 trabajadores, concentrándose en ellas el 10,2% del total de trabajadores. Las empresas que acumulan el mayor número de trabajadores son las de 50 a 249 trabajadores, con el 19,0% y la de 500 o más trabajadores, que representa el 18,3% del total de trabajadores.

El número de empresas aumenta respecto al mismo mes de 2020 en todos los sectores: Construcción (7,7%), Agricultura (4,9%), Servicios (3,1%) e Industria (1,5%). El mayor número de empresas y trabajadores se concentra en Servicios (60,3% de empresas y 70,5% de trabajadores), teniendo cada empresa de media 8,6 trabajadores.

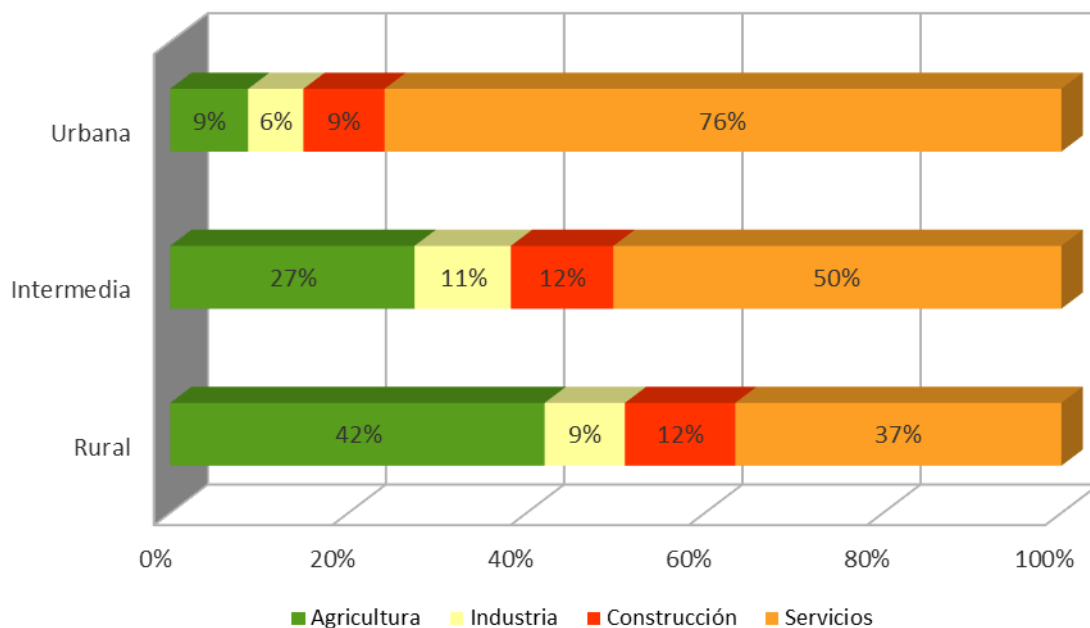
Analizando el tamaño de la localidad junto con el sector de actividad, se observa que el 51% de las empresas se encuentra en localidades de más de 10.000 habitantes, principalmente las de servicios (el 63% de las empresas de Servicios se ubica en zonas urbanas).

Empresas en alta en Extremadura según sector de empresa y tamaño de la localidad.

(Diciembre 2021)



En las zonas rurales las actividades empresariales se reparten fundamentalmente entre los sectores de agricultura y servicios, representando el 42% y el 37% respectivamente.



Los afiliados a la Seguridad Social residentes en Extremadura se cifraron en 384.522, un 2,5% más que en el mismo periodo del año anterior. El 54,3% eran hombres y el 45,7% mujeres. El grupo quinquenal de edad más numeroso para hombres, fue el de 46 a 50 (14,3%) y para mujeres fueron los de 41 a 45 y 46 a 50 años (14,6%).

En la provincia de Badajoz, el Régimen General fue el mayoritario, tanto entre hombres (75,4%) como mujeres (85,8%). El Régimen General Sistema Especial Agrario representó el 14,4% del total de los afiliados. Los municipios de Malcocinado, Oliva de Mérida, Cheles y Palomas presentaron los mayores porcentajes de afiliados en el Sistema Especial Agrario, con un 70,6%, 65,3%, 58,1% y 57,7% respectivamente.

En la provincia cacereña, el Régimen General fue también el que registró mayor número de afiliados (72,7% de los hombres y 83,8% de las mujeres). El Régimen General Sistema Especial Agrario representó el 12,1% del total de afiliados a la Seguridad Social en la provincia de Cáceres. Los mayores porcentajes de afiliación en este régimen lo alcanzaron: Marchagaz un 61,2%, Santibáñez el Alto un 55,6%, Santa Cruz de Paniagua un 53,6 y Villanueva de la Sierra un 52,6% respectivamente, del total de sus afiliados.

El Instituto de Estadística de Extremadura elabora mensualmente las publicaciones sobre afiliación a la Seguridad Social y empresas dadas de alta en la Seguridad Social. Esta información se obtiene mediante el tratamiento de los microdatos facilitados por el Ministerio de Inclusión, Seguridad Social y Migraciones.

Las publicaciones completas y las tablas pueden descargarse en la web del Instituto de Estadística de Extremadura, así como las de los meses anteriores: <http://estadistica.juntaex.es>