

PARO REGISTRADO

El número de desempleados registrados en Extremadura bajó en el mes de noviembre en 1.593 personas en relación con el mes anterior (-1,69%), situándose en 92.614 desempleados (la mayor bajada de la serie desde 2007). En la variación interanual el paro registrado en Extremadura se reduce en 18.211 personas (-16,43%).

Para el conjunto nacional, la cifra de desempleados alcanza los 3.182.687, bajando respecto al mes de octubre en 74.381 parados (-2,28%). En términos interanuales el volumen de parados refleja una reducción del 17,36%, correspondiéndose en valores absolutos con 668.625 personas menos.

Por sexo

Atendiendo al sexo de los parados en la Comunidad Autónoma, el 37% son hombres y el 63% mujeres. El paro registrado baja mensualmente entre los hombres en 762 personas (-2,2%) y entre las mujeres en 831 (-1,4%). Respecto al mismo mes del año anterior las tasas de variación fueron del -21,38% en hombres y de -13,28% en mujeres. En la provincia de Badajoz el 35% de los parados son hombres y el 65% mujeres; y en la provincia de Cáceres el 60% son mujeres y el 40% hombres.

Por provincias

Por provincias, en Badajoz los parados ascienden a 60.599 (65%) y 32.015 (35%) en Cáceres. En Badajoz baja el número de parados en relación al mes anterior en 1.389 personas (-2,24%) y en Cáceres en 204 parados menos (-0,63%). En tasa interanual, la cifra de parados fue del -16,66% en Badajoz y del -16% en Cáceres.

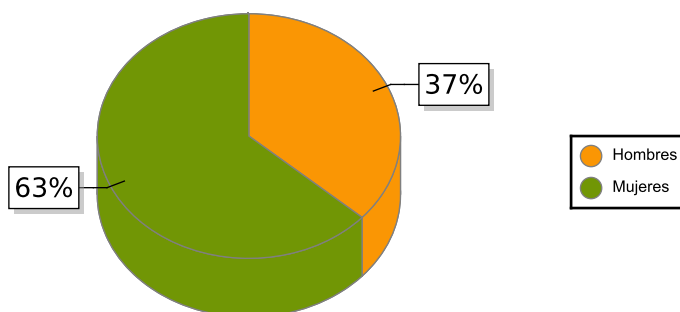
Por sectores

Según el sector de actividad económica, el paro registrado se reduce respecto al mes anterior en todos los sectores: Servicios (-1.139), Agricultura (-245), Industria (-132) y Construcción (-12). En el colectivo Sin empleo anterior el número de desempleados baja en 65 personas.

Por edad

Considerando la edad de los parados, en Extremadura el 90,7 % son mayores de 25 años, que bajan en 1.329 parados en relación al mes anterior (-1,6% de variación mensual); por provincias los porcentajes de parados de este grupo de edad fueron del 90,8% en Badajoz y del 90,7% en Cáceres. Los parados menores de 25 años se reducen un 3% respecto al mes anterior en Extremadura, correspondiéndose en términos absolutos con 264 parados menos.

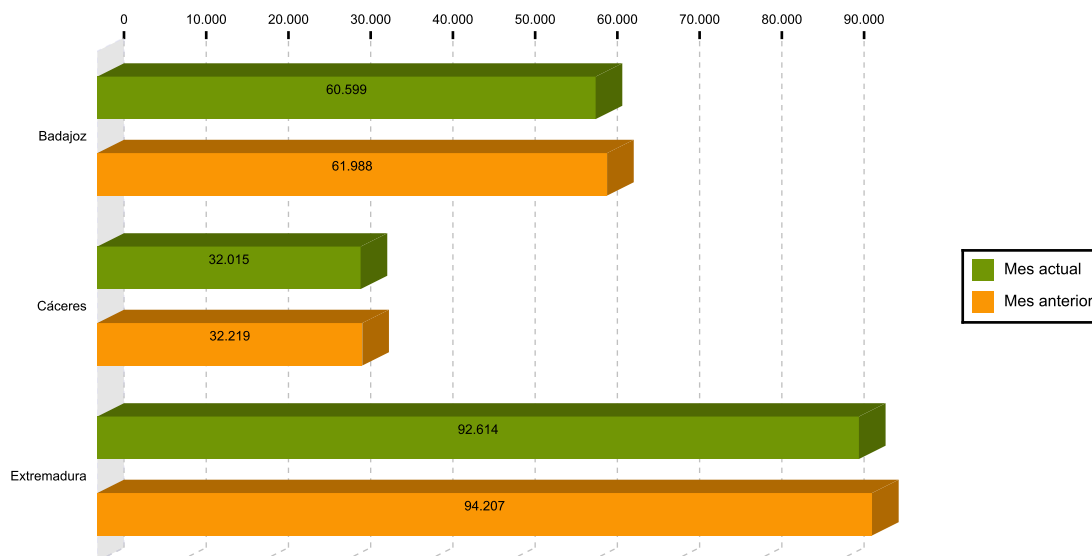
Paro por sexo en Extremadura



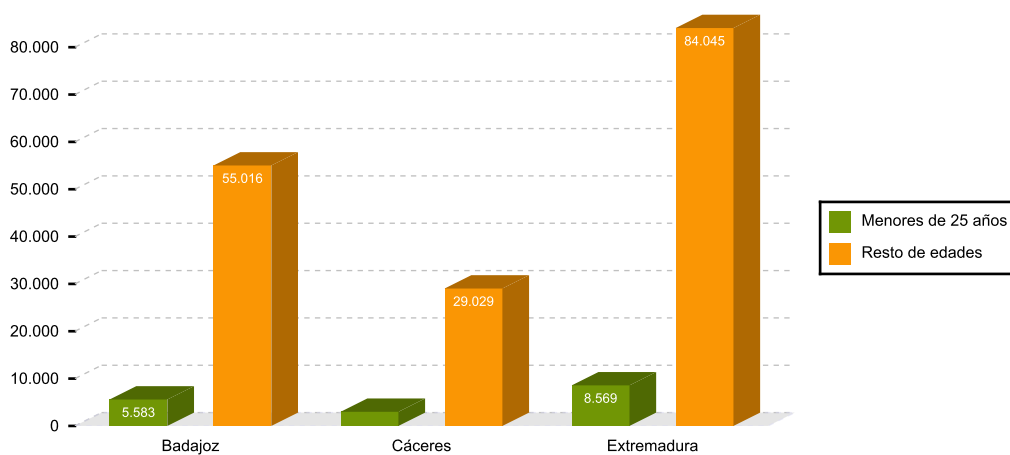
TOTAL Y VARIACIONES

	Respecto al mes anterior						Respecto al mismo mes del año anterior			
	Extremadura			España			Extremadura		España	
	Número	Absolutos	En %	Número	Absolutos	En %	Absolutos	En %	Absolutos	En %
Parados	92.614	-1.593	-1,69	3.182.687	-74.381	-2,28	-18.211	-16,43	-668.625	-17,36
<i>Parados por sexos</i>										
Hombres	33.879	-762	-2,20	1.294.430	-34.059	-2,56	-9.214	-21,38	-334.628	-20,54
Mujeres	58.735	-831	-1,40	1.888.257	-40.322	-2,09	-8.997	-13,28	-333.997	-15,03
<i>Parados por sectores</i>										
Agricultura, ganadería y pesca	10.614	-245	-2,26	150.116	-6.072	-3,89	-2.683	-20,18	-33.333	-18,17
Industria	5.300	-132	-2,43	256.651	-7.689	-2,91	-1.062	-16,69	-48.754	-15,96
Construcción	6.795	-12	-0,18	250.441	-4.336	-1,70	-1.748	-20,46	-49.218	-16,42
Servicios	64.411	-1.139	-1,74	2.253.090	-48.528	-2,11	-10.008	-13,45	-459.727	-16,95
Sin empleo anterior	5.494	-65	-1,17	272.389	-7.756	-2,77	-2.710	-33,03	-77.593	-22,17

Parados en Extremadura por provincias mes actual y anterior



Nº de desempleados por edad en Extremadura



AFILIACIÓN A LA SEGURIDAD SOCIAL

La afiliación media en Extremadura en noviembre fue de 403.450 personas, 705 menos que en el mes anterior (-0,17%). En términos interanuales el número de afiliados registró un aumento de 9.341 (2,37%). A nivel nacional los afiliados a la seguridad social suben en 61.768 personas respecto al mes anterior (0,31%) y en 730.356 personas (3,84%) respecto del mismo mes del año anterior.

Por regímenes, es el general (incluye S.E. General, S.E agrario y el S.E. Hogar) el que más afiliados recoge (80%), reduciéndose un 0,25% en relación al mes anterior. El régimen de autónomos, que representa el 20% de los afiliados, experimenta una tasa intermensual del 0,13%. Respecto al mismo mes de 2020, los afiliados en el régimen general suben un 2,72% y los autónomos un 0,99%.

AFILIACIÓN A LA SEGURIDAD SOCIAL

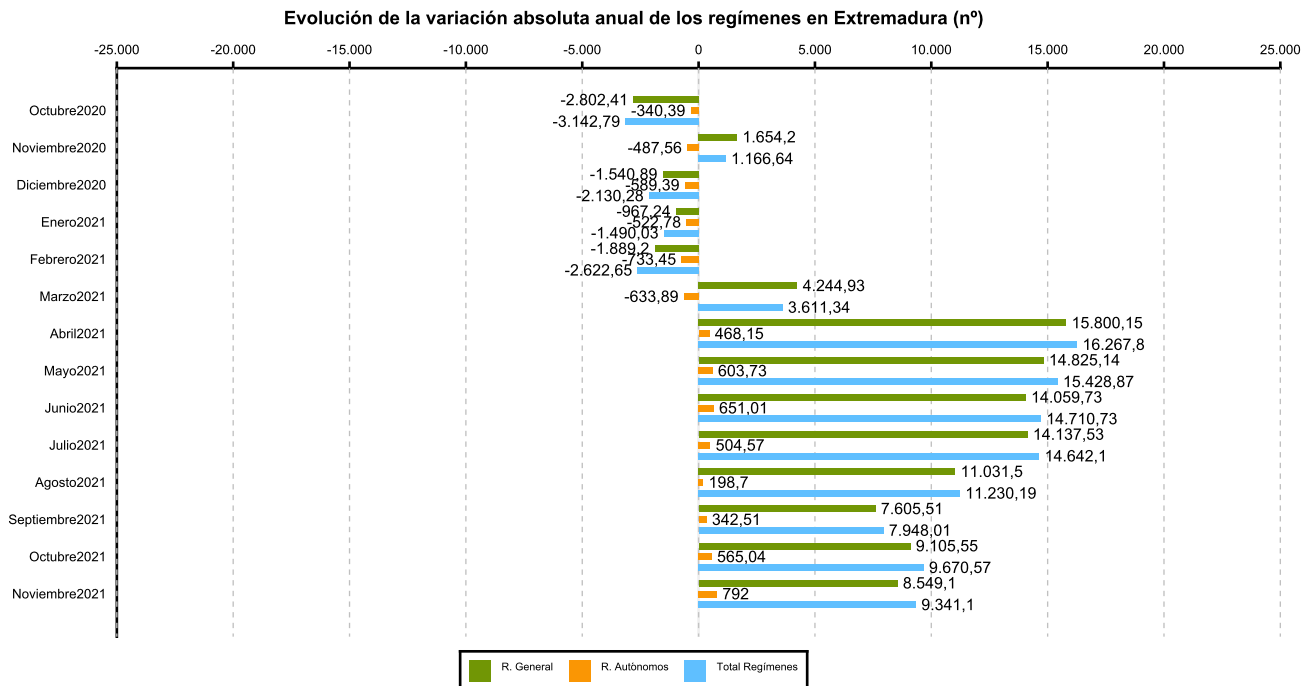
	Total Sistema				
	Número	Variación mensual		Variación anual	
		Absolutos	En %	Absolutos	En %
Badajoz	256.020	-688	-0,27	7.051	2,83
Cáceres	147.431	-17	-0,01	2.290	1,58
Extremadura	403.450	-705	-0,17	9.341	2,37
España	19.752.358	61.768	0,31	730.356	3,84

SECTORES

	Número	Variación mensual		Variación anual	
		Absolutos	En %	Absolutos	En %
R. GENERAL	322.614	-811	-0,25	8.549	2,72
S. General	262.673	2.057	0,79	7.892	3,10
S. E. Agrario	55.570	-2.888	-4,94	674	1,23
S. E. Hogar	4.371	20	0,45	-17	-0,38
R. AUTÓNOMOS	80.836	107	0,13	792	0,99

(1) Incluidos en Régimen General los datos de Cuidadores No Profesionales, excluidos datos de los Sistemas Especiales Agrario y de Empleados de Hogar.

(2) Desde enero 2013 en el Sistema Especial de Empleados de Hogar, se incluyen los afiliados del extinguido Régimen Especial de Empleados del Hogar (discontinuos).



Fuente: Ministerio de Inclusión, Seguridad Social y Migraciones

El Instituto de Estadística de Extremadura (IEEX) elabora esta información a partir del tratamiento de los datos suministrados por el Ministerio de Trabajo y Economía Social y el Ministerio de Inclusión, Seguridad Social y Migraciones.