

## **PARO REGISTRADO**

El número de desempleados registrados en Extremadura bajó en el mes de junio en 1.333 personas en relación con el mes anterior (-1,28%), situándose en 102.813 desempleados. En la variación interanual el paro registrado en Extremadura se reduce en 5.745 personas (-5,29%).

Para el conjunto nacional, la cifra de desempleados alcanza los 3.614.339, bajando respecto al mes de mayo en 166.911 parados (-4,41%). En términos interanuales el volumen de parados refleja una reducción del 6,43%, correspondiéndose en valores absolutos con 248.544 personas menos.

### **Por sexo**

Atendiendo al sexo de los parados en la Comunidad Autónoma, el 37% son hombres y el 63% mujeres. El paro registrado se reduce mensualmente entre los hombres en 1.098 personas (-2,81%) y entre las mujeres en 235 (-0,36%). Respecto al mismo mes del año anterior las tasas de variación fueron del -9,84% en hombres y de -2,42% en mujeres. En la provincia de Badajoz el 35% de los parados son hombres y el 65% mujeres; y en la provincia de Cáceres el 60% son mujeres y el 40% hombres.

### **Por provincias**

Por provincias, en Badajoz los parados ascienden a 67.597 (66%) y 35.216 (35%) en Cáceres. En Badajoz baja el número de parados en relación al mes anterior en 888 personas (-1,3%) y en Cáceres en 445 parados menos (-1,25%). En tasa interanual, la cifra de parados fue del -4,33% en Badajoz y del -7,09% en Cáceres.

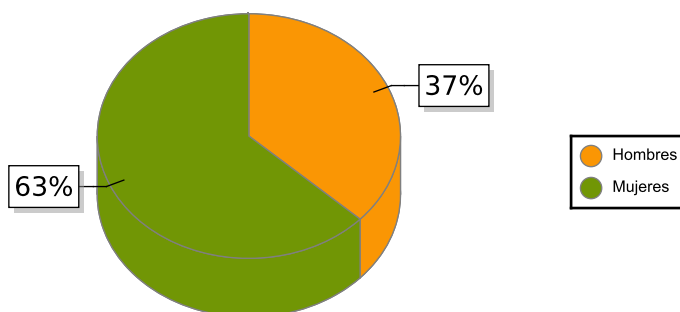
### **Por sectores**

Según el sector de actividad económica, el paro registrado se reduce respecto al mes anterior en todos los sectores: Servicios (-1.071), Agricultura (-387), Construcción (-331) e Industria (-153). En el colectivo Sin empleo anterior el número de desempleados sube en 609 personas.

### **Por edad**

Considerando la edad de los parados, en Extremadura el 91% son mayores de 25 años, que bajan en 1.816 parados en relación al mes anterior (-1,9% de variación mensual); por provincias los porcentajes de parados de este grupo de edad fueron del 91% tanto en Badajoz como en Cáceres. Los parados menores de 25 años aumentan un 5,5% respecto al mes anterior en Extremadura, correspondiéndose en términos absolutos con 483 parados más.

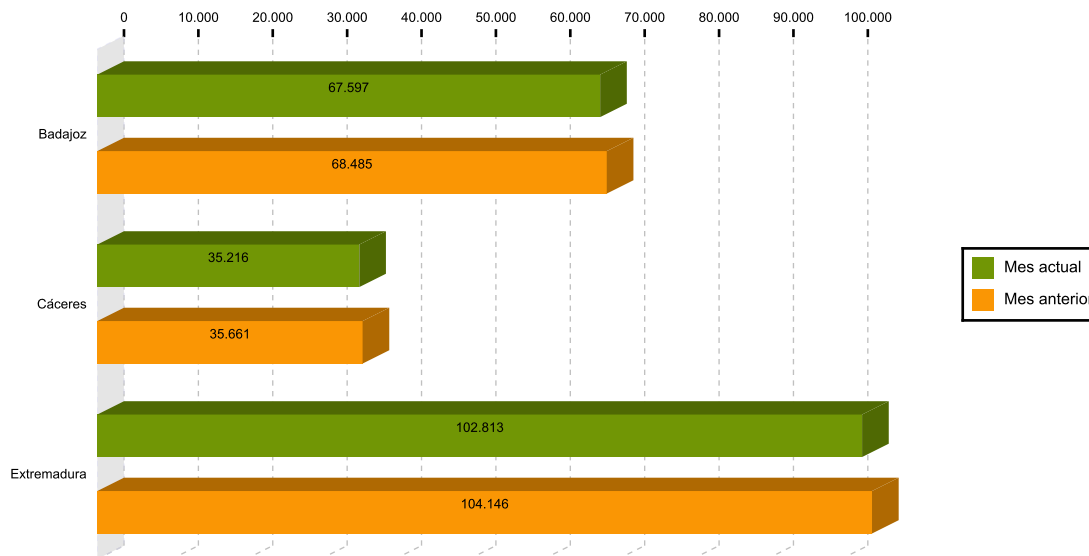
Paro por sexo en Extremadura



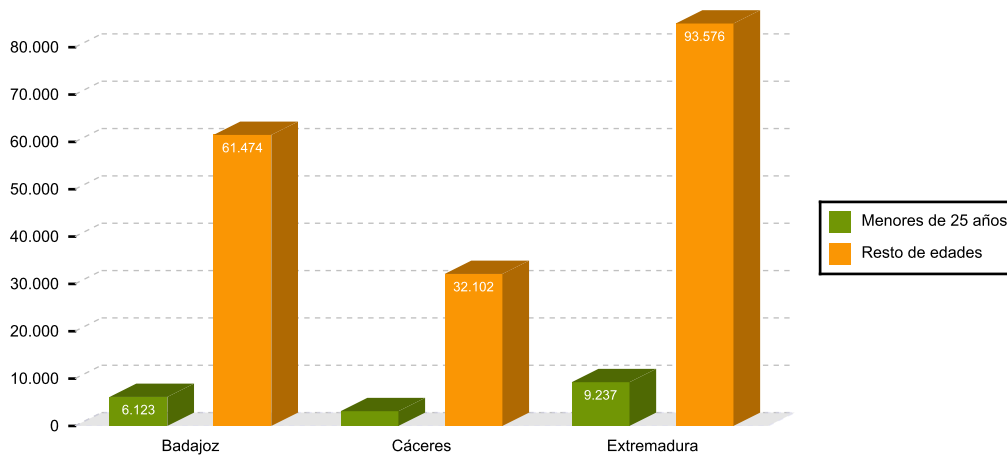
TOTAL Y VARIACIONES

	Respecto al mes anterior						Respecto al mismo mes del año anterior			
	Extremadura			España			Extremadura		España	
	Número	Absolutos	En %	Número	Absolutos	En %	Absolutos	En %	Absolutos	En %
Parados	102.813	-1.333	-1,28	3.614.339	-166.911	-4,41	-5.745	-5,29	-248.544	-6,43
<i>Parados por sexos</i>										
Hombres	37.933	-1.098	-2,81	1.491.729	-88.050	-5,57	-4.139	-9,84	-155.236	-9,43
Mujeres	64.880	-235	-0,36	2.122.610	-78.861	-3,58	-1.606	-2,42	-93.308	-4,21
<i>Parados por sectores</i>										
Agricultura, ganadería y pesca	10.133	-387	-3,68	184.057	1.882	1,03	-795	-7,27	-5.430	-2,87
Industria	5.707	-153	-2,61	286.139	-12.698	-4,25	-674	-10,56	-33.340	-10,44
Construcción	7.476	-331	-4,24	280.624	-11.763	-4,02	-1.073	-12,55	-24.173	-7,93
Servicios	72.217	-1.071	-1,46	2.525.495	-131.217	-4,94	-4.048	-5,31	-209.453	-7,66
Sin empleo anterior	7.280	609	9,13	338.024	-13.115	-3,73	845	13,13	23.852	7,59

Parados en Extremadura por provincias mes actual y anterior



Nº de desempleados por edad en Extremadura



## **AFILIACIÓN A LA SEGURIDAD SOCIAL**

La afiliación media en Extremadura en junio fue de 403.276 personas, 5.845 más que en el mes anterior (1,47%). En términos interanuales el número de afiliados registró un aumento de 14.711 (3,79%). A nivel nacional los afiliados a la seguridad social incrementan en 233.056 personas respecto al mes anterior (1,21%) y en 875.941 personas (4,7%) respecto del mismo mes del año anterior.

Por regímenes, es el general (incluye S.E. General, S.E agrario y el S.E. Hogar) el que más afiliados recoge (80%), creciendo un 1,66% en relación al mes anterior. El régimen de autónomos, que representa el 20% de los afiliados, experimenta una tasa intermensual del 0,71%. Respecto al mismo mes de 2020, los afiliados en el régimen general suben un 4,56% y los autónomos un 0,81%.

Del total de afiliados a 30 de junio, 3.958 se encontraban en situación de suspensión total o parcial por Expedientes de Regulación Temporal de Empleo (ERTE) en Extremadura (en España eran 447.820). De ellos, 1.241 se encontraban en situación de ERTE por fuerza mayor (89.660 en España).

### **AFILIACIÓN A LA SEGURIDAD SOCIAL**

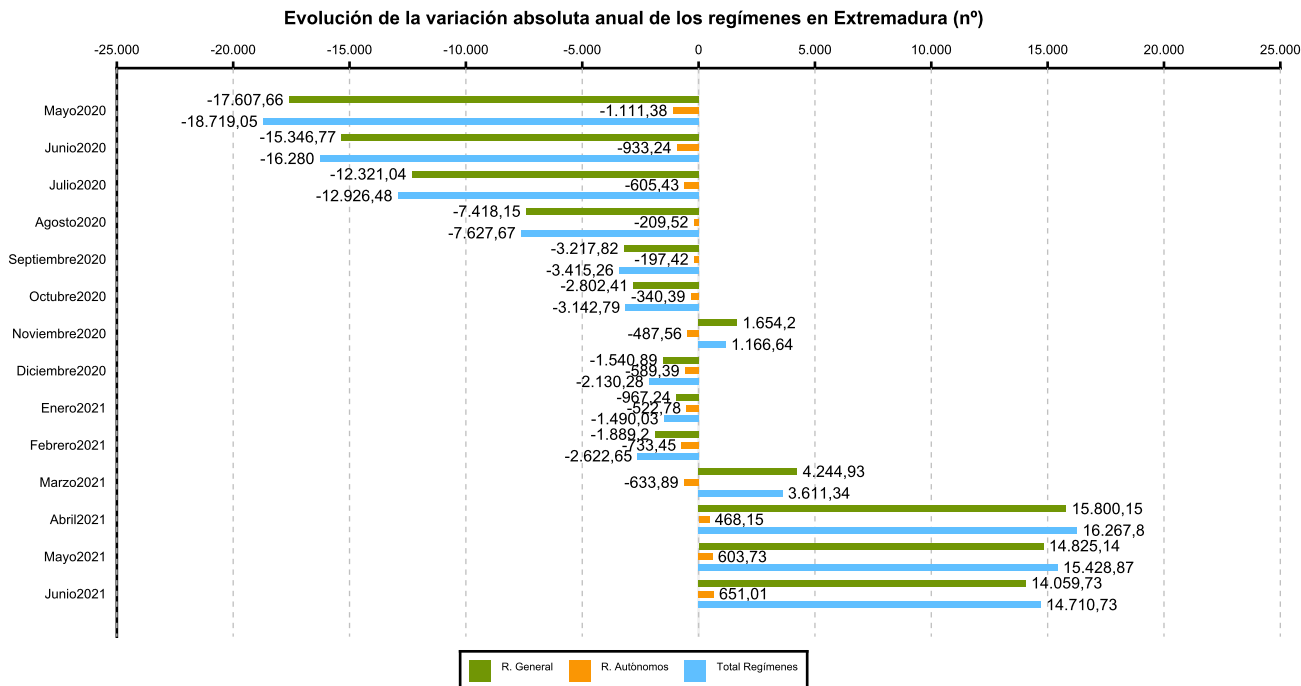
	<b>Total Sistema</b>				
	Número	Variación mensual		Variación anual	
		Absolutos	En %	Absolutos	En %
Badajoz	253.876	2.956	1,18	8.190	3,33
Cáceres	149.400	2.889	1,97	6.521	4,56
Extremadura	403.276	5.845	1,47	14.711	3,79
España	19.500.277	233.056	1,21	875.941	4,70

### **SECTORES**

	Número	Variación mensual		Variación anual	
		Absolutos	En %	Absolutos	En %
R. GENERAL	322.156	5.272	1,66	14.060	4,56
S. General	257.080	2.163	0,85	15.363	6,36
S. E. Agrario	60.674	3.109	5,40	-1.321	-2,13
S. E. Hogar	4.402	0	0,01	18	0,41
R. AUTÓNOMOS	81.119	573	0,71	651	0,81

(1) Incluidos en Régimen General los datos de Cuidadores No Profesionales, excluidos datos de los Sistemas Especiales Agrario y de Empleados de Hogar.

(2) Desde enero 2013 en el Sistema Especial de Empleados de Hogar, se incluyen los afiliados del extinguido Régimen Especial de Empleados del Hogar (discontinuos).



Fuente: Ministerio de Inclusión, Seguridad Social y Migraciones

**El Instituto de Estadística de Extremadura (IEEX) elabora esta información a partir del tratamiento de los datos suministrados por el Ministerio de Trabajo y Economía Social y el Ministerio de Inclusión, Seguridad Social y Migraciones.**