

## **PARO REGISTRADO**

El número de desempleados registrados en Extremadura bajó en el mes de mayo en 5.544 personas en relación con el mes anterior (-5,05%), situándose en 104.146 desempleados. En la variación interanual el paro registrado en Extremadura se reduce en 7.243 personas (-6,5%).

Para el conjunto nacional, la cifra de desempleados alcanza los 3.781.250, bajando respecto al mes de abril en 129.378 parados (-3,31%). En términos interanuales el volumen de parados refleja una reducción del 1,98%, correspondiéndose en valores absolutos con un aumento de 76.526 personas.

### **Por sexo**

Atendiendo al sexo de los parados en la Comunidad Autónoma, el 37% son hombres y el 63% mujeres. El paro registrado se reduce mensualmente entre los hombres en 2.936 personas (-7%) y entre las mujeres en 2.608 (-3,85%). Respecto al mismo mes del año anterior las tasas de variación fueron del -11,65% en hombres y de -3,12% en mujeres. En la provincia de Badajoz el 36% de los parados son hombres y el 64% mujeres; y en la provincia de Cáceres el 60% son mujeres y el 40% hombres.

### **Por provincias**

Por provincias, en Badajoz los parados ascienden a 68.485 (66%) y 35.661 (35%) en Cáceres. En Badajoz baja el número de parados en relación al mes anterior en 2.935 personas (-4,11%) y en Cáceres en 2.609 parados menos (-6,82%). En tasa interanual, la cifra de parados fue del -5,14% en Badajoz y del -9,01% en Cáceres.

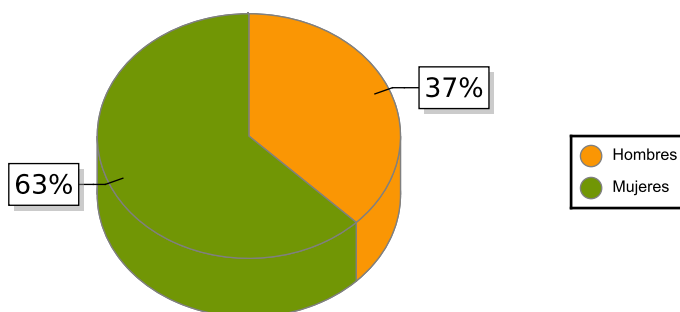
### **Por sectores**

Según el sector de actividad económica, el paro registrado se reduce respecto al mes anterior en todos los sectores: Servicios (-3.209), Agricultura (-1.168), Construcción (-542) e Industria (-414). En el colectivo Sin empleo anterior el número de desempleados baja en 211 personas.

### **Por edad**

Considerando la edad de los parados, en Extremadura el 92% son mayores de 25 años, que bajan en 4.551 parados en relación al mes anterior (-4,6% de variación mensual); por provincias los porcentajes de parados de este grupo de edad fueron del 91% en Badajoz y del 92% en Cáceres. Los parados menores de 25 años se reducen un 10,2% respecto al mes anterior en Extremadura, correspondiéndose en términos absolutos con 993 parados menos.

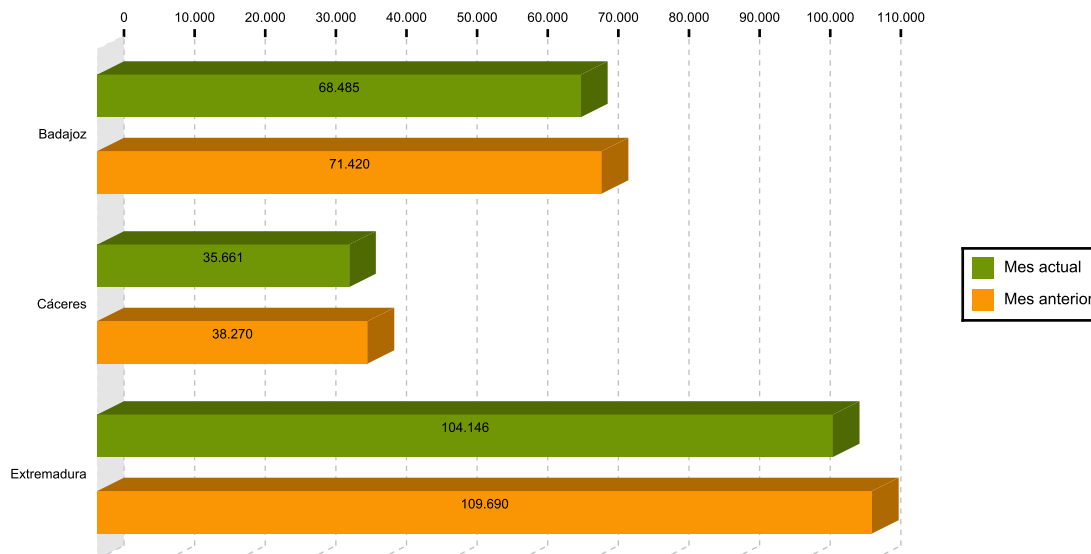
Paro por sexo en Extremadura



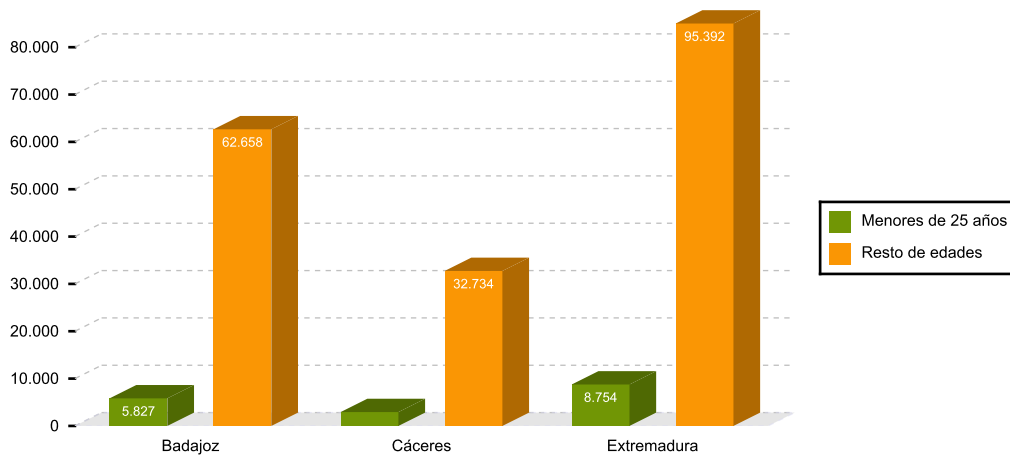
TOTAL Y VARIACIONES

	Respecto al mes anterior						Respecto al mismo mes del año anterior			
	Extremadura			España			Extremadura		España	
	Número	Absolutos	En %	Número	Absolutos	En %	Absolutos	En %	Absolutos	En %
<b>Parados</b>	104.146	-5.544	-5,05	3.781.250	-129.378	-3,31	-7.243	-6,50	-76.526	-1,98
<i>Parados por sexos</i>										
Hombres	39.031	-2.936	-7,00	1.579.779	-67.724	-4,11	-5.147	-11,65	-86.319	-5,18
Mujeres	65.115	-2.608	-3,85	2.201.471	-61.654	-2,72	-2.096	-3,12	9.793	0,45
<i>Parados por sectores</i>										
Agricultura, ganadería y pesca	10.520	-1.168	-9,99	182.175	-9.155	-4,78	376	3,71	18.030	10,98
Industria	5.860	-414	-6,60	298.837	-9.403	-3,05	-760	-11,48	-28.412	-8,68
Construcción	7.807	-542	-6,49	292.387	-8.149	-2,71	-1.522	-16,31	-28.337	-8,84
Servicios	73.288	-3.209	-4,19	2.656.712	-93.327	-3,39	-5.724	-7,24	-105.555	-3,82
Sin empleo anterior	6.671	-211	-3,07	351.139	-9.344	-2,59	387	6,16	67.748	23,91

Parados en Extremadura por provincias mes actual y anterior



Nº de desempleados por edad en Extremadura



## AFILIACIÓN A LA SEGURIDAD SOCIAL

La afiliación media en Extremadura en mayo fue de 397.431 personas, 6.016 más que en el mes anterior (1,54%). En términos interanuales el número de afiliados registró un aumento de 15.429 (4,04%). A nivel nacional los afiliados a la seguridad social incrementan en 211.923 personas respecto al mes anterior (1,11%) y en 711.092 personas (3,83%) respecto del mismo mes del año

Por regímenes, es el general (incluye S.E. General, S.E agrario y el S.E. Hogar) el que más afiliados recoge (79,7%), creciendo un 1,73% en relación al mes anterior. El régimen de autónomos, que representa el 20,3% de los afiliados, experimenta una tasa intermensual del 0,8%. Respecto al mismo mes de 2020, los afiliados en el régimen general suben un 4,91% y los autónomos un 0,76%.

Del total de afiliados a 31 de mayo, 4.805 se encontraban en situación de suspensión total o parcial por Expedientes de Regulación Temporal de Empleo (ERTE) en Extremadura (en España eran 542.142). De ellos, 1.417 se encontraban en situación de ERTE por fuerza mayor (106.396 en España).

### AFILIACIÓN A LA SEGURIDAD SOCIAL

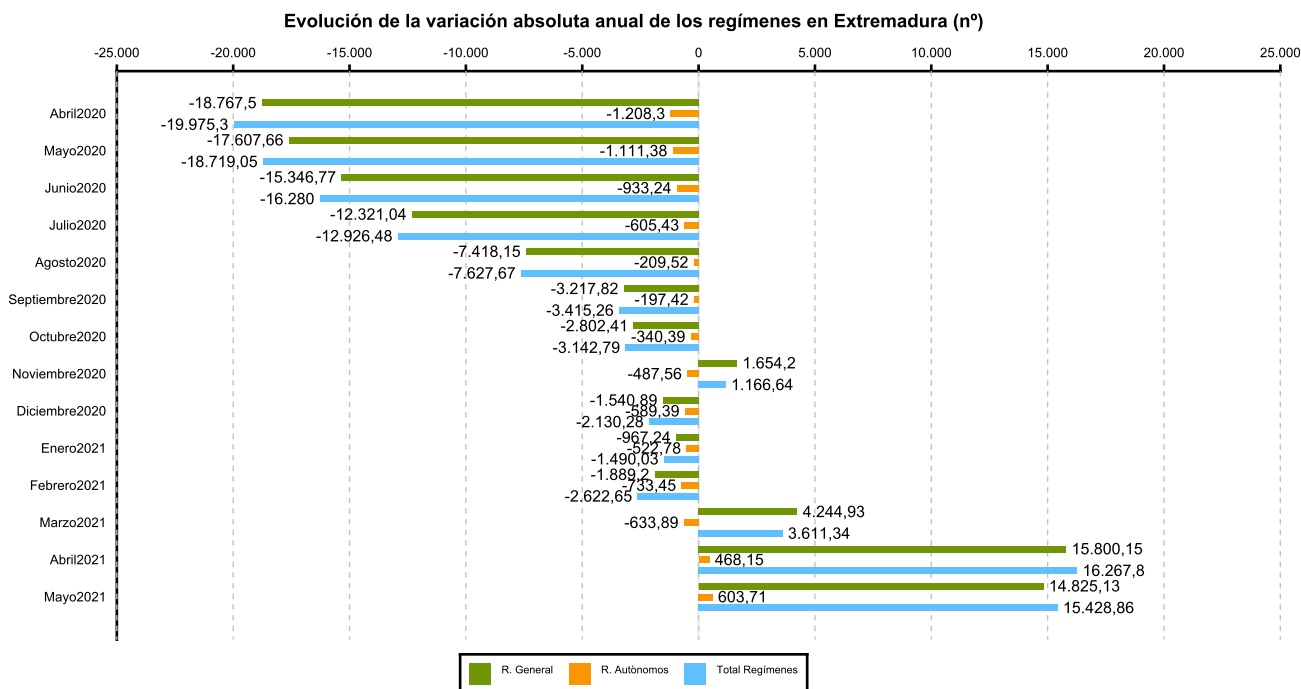
	Total Sistema				
	Número	Variación mensual		Variación anual	
		Absolutos	En %	Absolutos	En %
Badajoz	250.919	2.586	1,04	9.418	3,90
Cáceres	146.511	3.430	2,40	6.011	4,28
Extremadura	397.431	6.016	1,54	15.429	4,04
España	19.267.221	211.923	1,11	711.092	3,83

### SECTORES

	Número	Variación mensual		Variación anual	
		Absolutos	En %	Absolutos	En %
R. GENERAL	316.884	5.377	1,73	14.825	4,91
S. General	254.917	3.482	1,38	17.165	7,22
S. E. Agrario	57.565	1.901	3,42	-2.369	-3,95
S. E. Hogar	4.402	-6	-0,15	30	0,68
R. AUTÓNOMOS	80.546	639	0,80	604	0,76

(1) Incluidos en Régimen General los datos de Cuidadores No Profesionales, excluidos datos de los Sistemas Especiales Agrario y de Empleados de Hogar.

(2) Desde enero 2013 en el Sistema Especial de Empleados de Hogar, se incluyen los afiliados del extinguido Régimen Especial de Empleados del Hogar (discontinuos).



Fuente: Ministerio de Inclusión, Seguridad Social y Migraciones

**El Instituto de Estadística de Extremadura (IEEX) elabora esta información a partir del tratamiento de los datos suministrados por el Ministerio de Trabajo y Economía Social y el Ministerio de Inclusión, Seguridad Social y Migraciones.**