

## **PARO REGISTRADO**

El número de desempleados registrados en Extremadura bajó en el mes de abril en 2.715 personas en relación con el mes anterior (-2,42%), situándose en 109.690 desempleados. En la variación interanual el paro registrado en Extremadura se reduce en 5.755 personas (-4,99%).

Para el conjunto nacional, la cifra de desempleados alcanza los 3.910.628, bajando respecto al mes de marzo en 39.012 parados (-0,99%). En términos interanuales el volumen de parados refleja un crecimiento del 2,07%, correspondiéndose en valores absolutos con un aumento de 79.425 personas.

### **Por sexo**

Atendiendo al sexo de los parados en la Comunidad Autónoma, el 38% son hombres y el 62% mujeres. El paro registrado se reduce mensualmente entre los hombres en 1.795 personas (-4,1%) y entre las mujeres en 920 (-1,34%). Respecto al mismo mes del año anterior las tasas de variación fueron del -11,59% en hombres y de -0,37% en mujeres. En la provincia de Badajoz el 37% de los parados son hombres y el 63% mujeres; y en la provincia de Cáceres el 59% son mujeres y el 41% hombres.

### **Por provincias**

Por provincias, en Badajoz los parados ascienden a 71.420 (65%) y 38.270 (35%) en Cáceres. En Badajoz baja el número de parados en relación al mes anterior en 1.873 personas (-2,56%) y en Cáceres en 842 parados menos (-2,15%). En tasa interanual, la cifra de parados fue del -4,65% en Badajoz y del -5,61% en Cáceres.

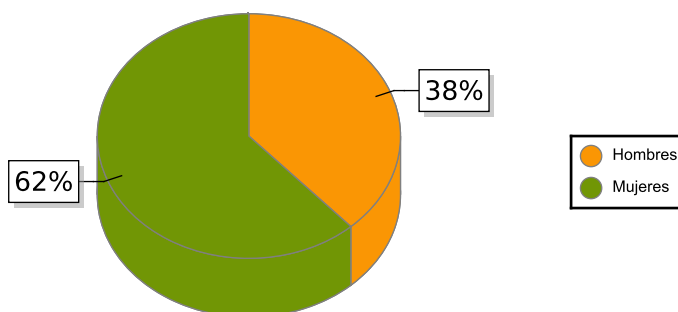
### **Por sectores**

Según el sector de actividad económica, el paro registrado se reduce respecto al mes anterior en todos los sectores: Agricultura (-1.231), Servicios (-1.052), Construcción (-495) e Industria (-219). En el colectivo Sin empleo anterior el número de desempleados sube en 282 personas.

### **Por edad**

Considerando la edad de los parados, en Extremadura el 91% son mayores de 25 años, que bajan en 2.607 parados en relación al mes anterior (-2,5% de variación mensual); por provincias los porcentajes de parados de este grupo de edad fueron del 91% tanto en Badajoz como en Cáceres. Los parados menores de 25 años se reducen un 1,1% respecto al mes anterior en Extremadura, correspondiéndose en términos absolutos con 108 parados menos.

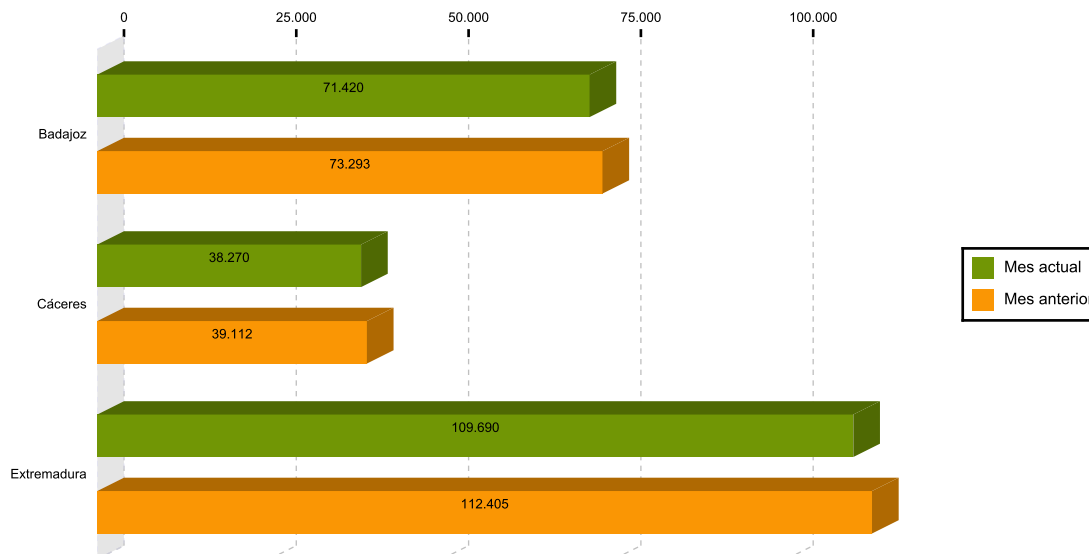
Paro por sexo en Extremadura



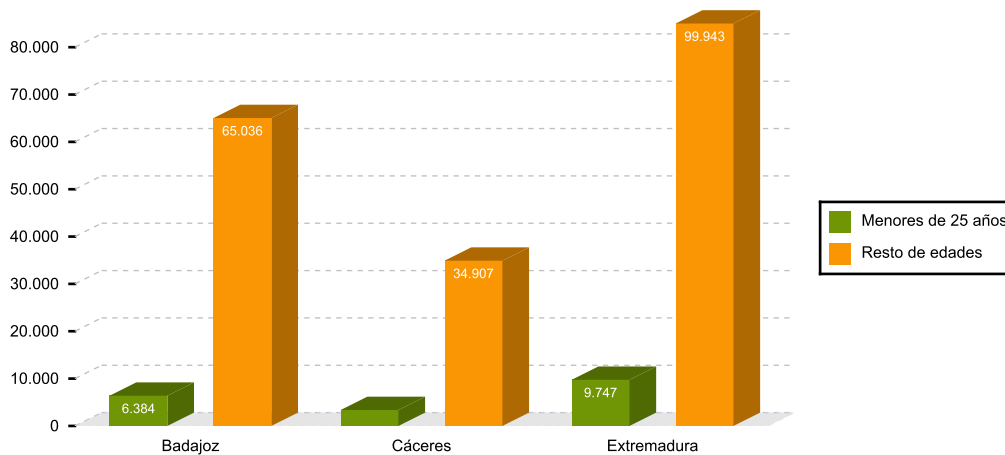
TOTAL Y VARIACIONES

	Respecto al mes anterior						Respecto al mismo mes del año anterior			
	Extremadura			España			Extremadura		España	
	Número	Absolutos	En %	Número	Absolutos	En %	Absolutos	En %	Absolutos	En %
Parados	109.690	-2.715	-2,42	3.910.628	-39.012	-0,99	-5.755	-4,99	79.425	2,07
<i>Parados por sexos</i>										
Hombres	41.967	-1.795	-4,10	1.647.503	-24.038	-1,44	-5.504	-11,59	-31.900	-1,90
Mujeres	67.723	-920	-1,34	2.263.125	-14.974	-0,66	-251	-0,37	111.325	5,17
<i>Parados por sectores</i>										
Agricultura, ganadería y pesca	11.688	-1.231	-9,53	191.330	-2.622	-1,35	654	5,93	27.895	17,07
Industria	6.274	-219	-3,37	308.240	-5.127	-1,64	-743	-10,59	-19.271	-5,88
Construcción	8.349	-495	-5,60	300.536	-3.947	-1,30	-2.699	-24,43	-43.905	-12,75
Servicios	76.497	-1.052	-1,36	2.750.039	-32.192	-1,16	-3.807	-4,74	28.556	1,05
Sin empleo anterior	6.882	282	4,27	360.483	4.876	1,37	840	13,90	86.150	31,40

Parados en Extremadura por provincias mes actual y anterior



Nº de desempleados por edad en Extremadura



## AFILIACIÓN A LA SEGURIDAD SOCIAL

La afiliación media en Extremadura en abril fue de 391.415 personas, 4.466 más que en el mes anterior (1,15%). En términos interanuales el número de afiliados registró un aumento de 16.268 (4,34%). A nivel nacional los afiliados a la seguridad social incrementan en 134.396 personas respecto al mes anterior (0,71%) y en 596.631 personas (3,23%) respecto del mismo mes del año

Por regímenes, es el general (incluye S.E. General, S.E agrario y el S.E. Hogar) el que más afiliados recoge (79,6%), creciendo un 1,36% en relación al mes anterior. El régimen de autónomos, que representa el 20,4% de los afiliados, experimenta una tasa intermensual del 0,34%. Respecto al mismo mes de 2020, los afiliados en el régimen general suben un 5,34% y los autónomos un 0,59%.

Del total de afiliados a 30 de abril, 5.763 se encontraban en situación de suspensión total o parcial por Expedientes de Regulación Temporal de Empleo (ERTE) en Extremadura (en España eran 638.283). De ellos, 1.614 se encontraban en situación de ERTE por fuerza mayor (123.534 en España).

### AFILIACIÓN A LA SEGURIDAD SOCIAL

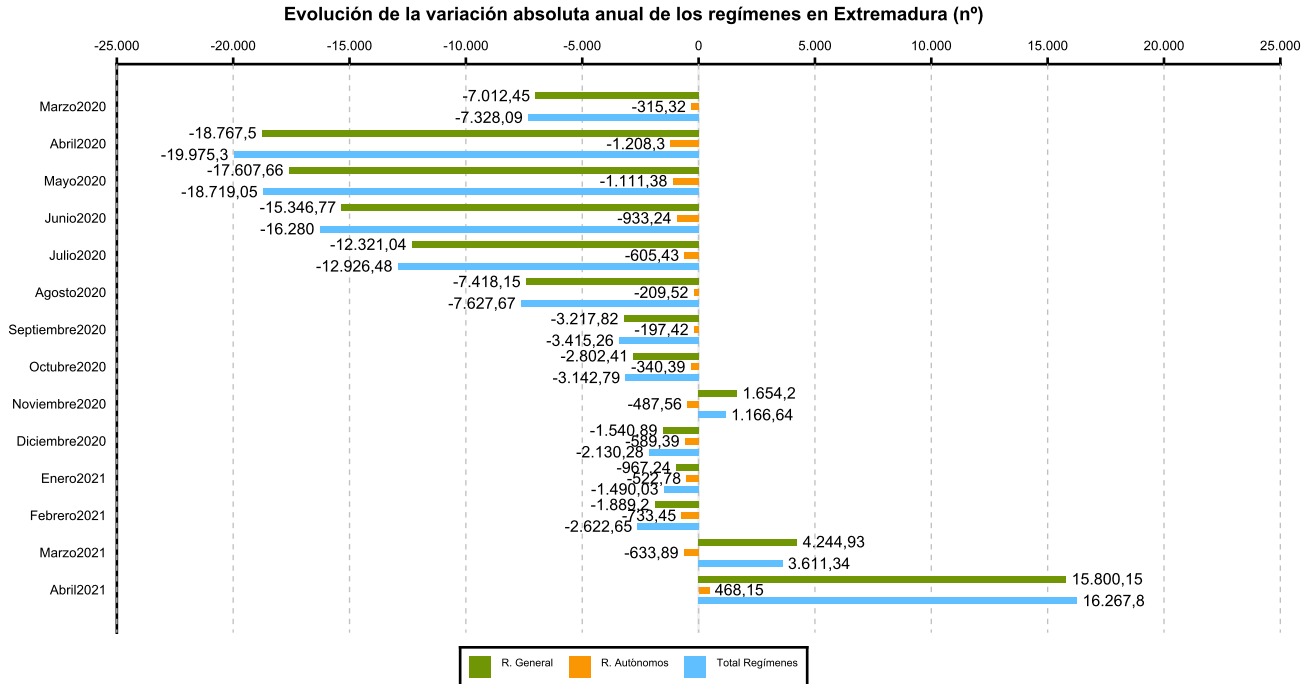
	Total Sistema				
	Número	Variación mensual		Variación anual	
		Absolutos	En %	Absolutos	En %
Badajoz	248.333	2.889	1,18	10.672	4,49
Cáceres	143.082	1.578	1,11	5.597	4,07
Extremadura	391.415	4.466	1,15	16.268	4,34
España	19.055.298	134.396	0,71	596.631	3,23

### SECTORES

	Número	Variación mensual		Variación anual	
		Absolutos	En %	Absolutos	En %
R. GENERAL	311.507	4.195	1,36	15.800	5,34
S. General	251.435	2.279	0,91	17.205	7,35
S. E. Agrario	55.664	1.931	3,59	-1.405	-2,46
S. E. Hogar	4.408	-15	-0,34	1	0,01
R. AUTÓNOMOS	79.908	272	0,34	468	0,59

(1) Incluidos en Régimen General los datos de Cuidadores No Profesionales, excluidos datos de los Sistemas Especiales Agrario y de Empleados de Hogar.

(2) Desde enero 2013 en el Sistema Especial de Empleados de Hogar, se incluyen los afiliados del extinguido Régimen Especial de Empleados del Hogar (discontinuos).



Fuente: Ministerio de Inclusión, Seguridad Social y Migraciones

**El Instituto de Estadística de Extremadura (IEEX) elabora esta información a partir del tratamiento de los datos suministrados por el Ministerio de Trabajo y Economía Social y el Ministerio de Inclusión, Seguridad Social y Migraciones.**