

PARO REGISTRADO

El número de desempleados registrados en Extremadura bajó en el mes de febrero en 1.517 personas en relación con el mes anterior (-1,31%), situándose en 113.938 desempleados. En la variación interanual el paro registrado en Extremadura aumenta en 8.692 personas (8,26%).

Para el conjunto nacional, la cifra de desempleados alcanza los 4.008.789, aumentando respecto al mes de enero en 44.436 parados (1,12%). En términos interanuales el volumen de parados refleja un crecimiento del 23,5%, correspondiéndose en valores absolutos con un aumento de 762.742 personas.

Por sexo

Atendiendo al sexo de los parados en la Comunidad Autónoma, el 39% son hombres y el 61% mujeres. El paro registrado se reduce mensualmente entre los hombres en 1.117 personas (-2,43%) y entre las mujeres en 400 (-0,58%). Respecto al mismo mes del año anterior las tasas de variación fueron del 9,48% en hombres y de 7,48% en mujeres. En la provincia de Badajoz el 38% de los parados son hombres y el 62% mujeres; y en la provincia de Cáceres el 57% son mujeres y el 43% hombres.

Por provincias

Por provincias, en Badajoz los parados ascienden a 73.829 (65%) y 40.109 (35%) en Cáceres. En Badajoz baja el número de parados en relación al mes anterior en 1.076 personas (-1,44%) y en Cáceres en 441 parados menos (-1,09%). En tasa interanual, la cifra de parados fue del 7,7% en Badajoz y del 9,29% en Cáceres.

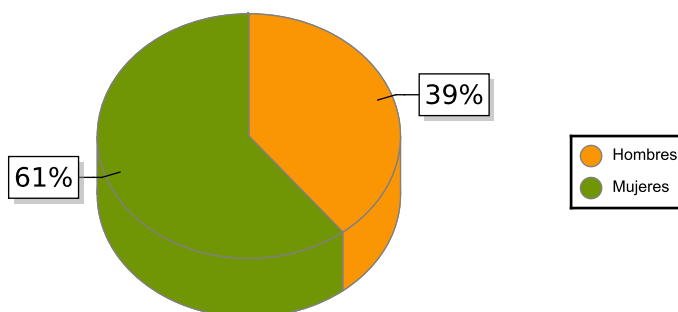
Por sectores

Según el sector de actividad económica, el paro registrado se reduce respecto al mes anterior en todos los sectores: Agricultura (-272), Construcción (-119), Industria (-119) y Servicios (-24). En el colectivo Sin empleo anterior el número de desempleados baja en 1.050 personas.

Por edad

Considerando la edad de los parados, en Extremadura el 91% son mayores de 25 años, que suben en 458 parados en relación al mes anterior (0,4% de variación mensual); por provincias los porcentajes de parados de este grupo de edad fueron también del 91% tanto en Badajoz como en Cáceres. Los parados menores de 25 años bajan un 16,7% respecto al mes anterior en Extremadura, correspondiéndose en términos absolutos con 1.975 parados menos.

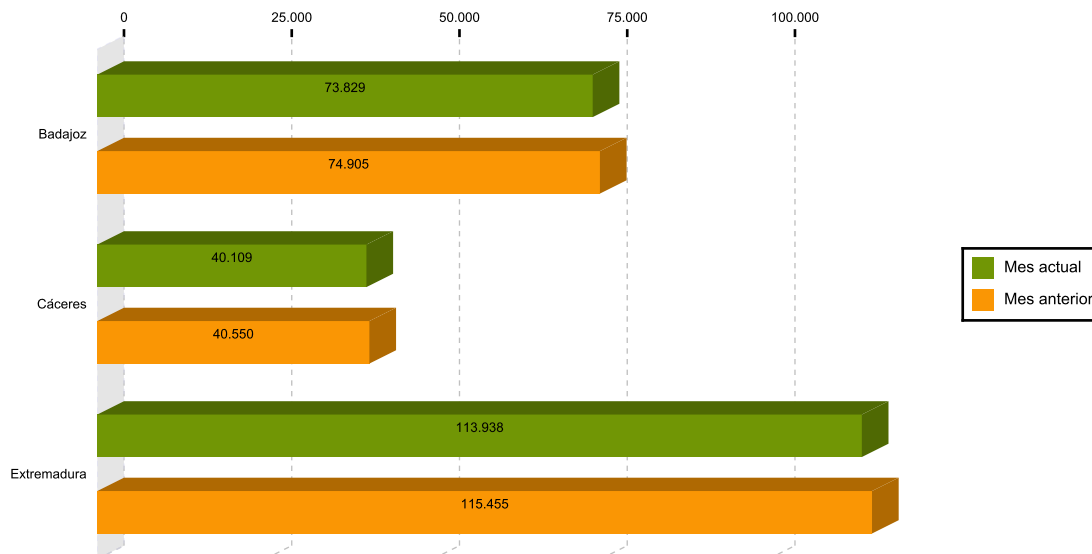
Paro por sexo en Extremadura



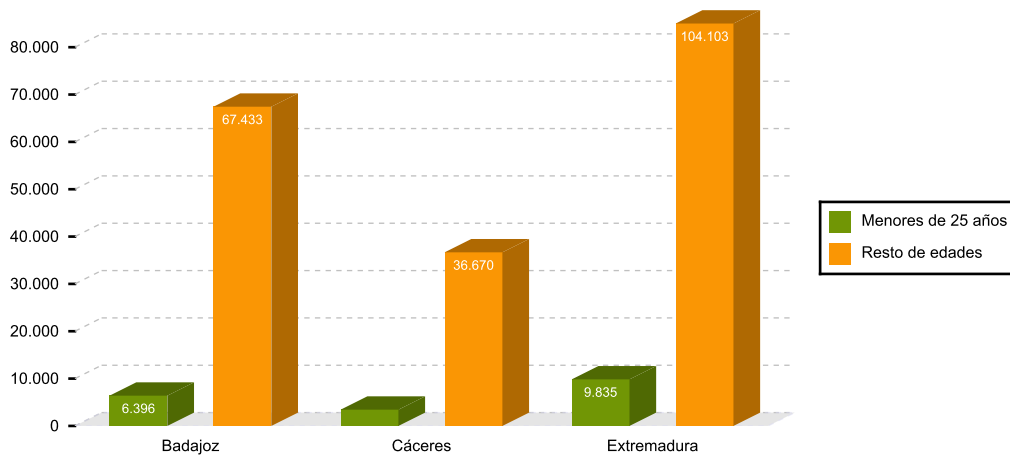
TOTAL Y VARIACIONES

	Respecto al mes anterior						Respecto al mismo mes del año anterior			
	Extremadura			España			Extremadura		España	
	Número	Absolutos	En %	Número	Absolutos	En %	Absolutos	En %	Absolutos	En %
Parados	113.938	-1.517	-1,31	4.008.789	44.436	1,12	8.692	8,26	762.742	23,50
<i>Parados por sexos</i>										
Hombres	44.865	-1.117	-2,43	1.704.010	13.032	0,77	3.885	9,48	354.035	26,23
Mujeres	69.073	-400	-0,58	2.304.779	31.404	1,38	4.807	7,48	408.707	21,56
<i>Parados por sectores</i>										
Agricultura, ganadería y pesca	12.902	-272	-2,06	191.584	6.174	3,33	1.668	14,85	38.684	25,30
Industria	6.571	-52	-0,79	317.042	629	0,20	356	5,73	41.557	15,09
Construcción	9.425	-119	-1,25	312.168	-5.116	-1,61	1.091	13,09	52.333	20,14
Servicios	78.761	-24	-0,03	2.835.917	36.877	1,32	5.000	6,78	539.578	23,50
Sin empleo anterior	6.279	-1.050	-14,33	352.078	5.872	1,70	577	10,12	90.590	34,64

Parados en Extremadura por provincias mes actual y anterior



Nº de desempleados por edad en Extremadura



AFILIACIÓN A LA SEGURIDAD SOCIAL

La afiliación media en Extremadura en febrero fue de 385.041 personas, 389 menos que en el mes anterior (-0,1%). En términos interanuales el número de afiliados registró una bajada de 2.623 (-0,68%). A nivel nacional los afiliados a la seguridad social aumentan en 20.632 personas respecto al mes anterior (0,11%) y bajan en 400.117 personas (-2,08%) respecto del mismo mes del año anterior.

Por regímenes, es el general (incluye S.E. General, S.E agrario y el S.E. Hogar) el que más afiliados recoge (79,4%), bajando un 0,12% en relación al mes anterior. El régimen de autónomos, que representa el 20,6% de los afiliados, experimenta una tasa intermensual de -0,02%. Respecto al mismo mes de 2020, los afiliados en el régimen general bajan un 0,61% y los autónomos un 0,91%.

Del total de afiliados a 28 de febrero, 12.708 se encontraban en situación de suspensión total o parcial por Expedientes de Regulación Temporal de Empleo (ERTE) en Extremadura (en España eran 899.383). De ellos, 2.769 se encontraban en situación de ERTE por fuerza mayor (171.958 en España).

AFILIACIÓN A LA SEGURIDAD SOCIAL

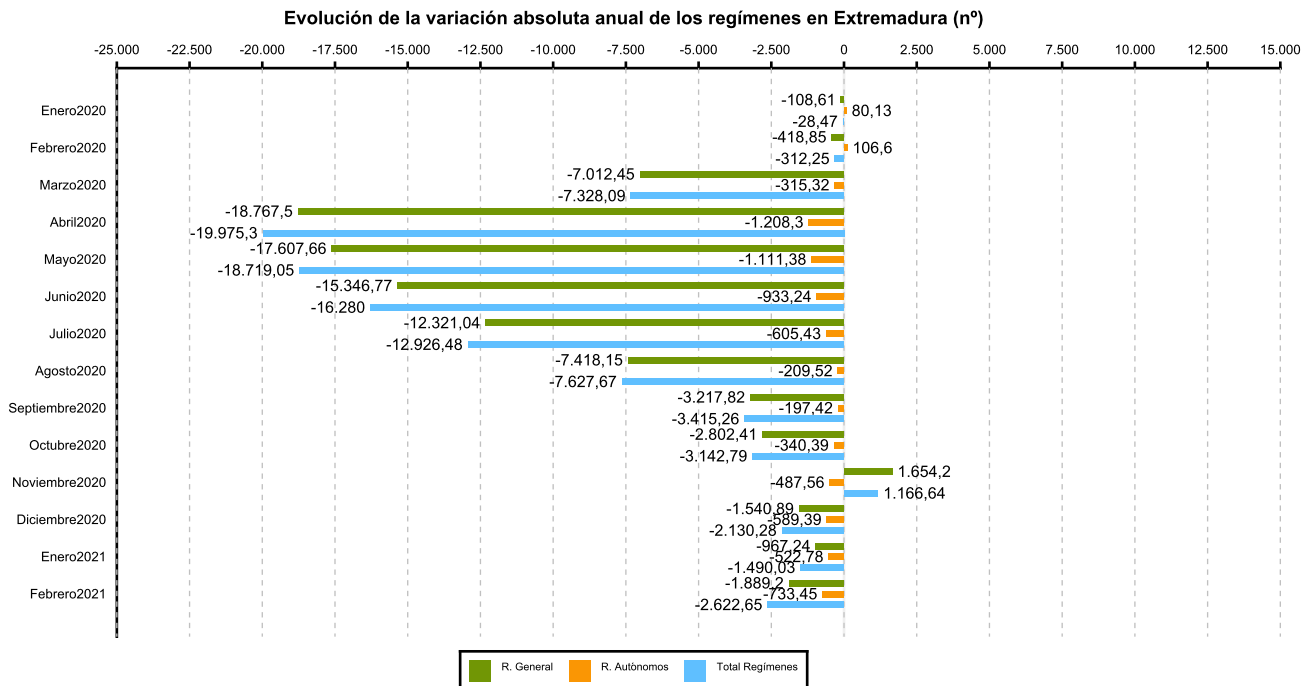
	Total Sistema				
	Número	Variación mensual		Variación anual	
		Absolutos	En %	Absolutos	En %
Badajoz	244.577	207	0,08	-1.681	-0,68
Cáceres	140.464	-596	-0,42	-942	-0,67
Extremadura	385.041	-389	-0,10	-2.623	-0,68
España	18.850.112	20.632	0,11	-400.117	-2,08

SECTORES

	Número	Variación mensual		Variación anual	
		Absolutos	En %	Absolutos	En %
R. GENERAL	305.577	-372	-0,12	-1.889	-0,61
S. General	247.251	-352	-0,14	556	0,23
S. E. Agrario	53.925	-42	-0,08	-2.329	-4,14
S. E. Hogar	4.402	21	0,49	-116	-2,58
R. AUTÓNOMOS	79.464	-17	-0,02	-733	-0,91

(1) Incluidos en Régimen General los datos de Cuidadores No Profesionales, excluidos datos de los Sistemas Especiales Agrario y de Empleados de Hogar.

(2) Desde enero 2013 en el Sistema Especial de Empleados de Hogar, se incluyen los afiliados del extinguido Régimen Especial de Empleados del Hogar (discontinuos).



Fuente: Ministerio de Inclusión, Seguridad Social y Migraciones

El Instituto de Estadística de Extremadura (IEEX) elabora esta información a partir del tratamiento de los datos suministrados por el Ministerio de Trabajo y Economía Social y el Ministerio de Inclusión, Seguridad Social y Migraciones.